



LIETUVOS AKLŪJŲ BIBLIOTEKA

Lietuvos aklyjū bibliotekos vartotojų, besinaudojančių
Brailio rašto leidiniais ir kitomis paslaugomis, susijusiomis
su Brailio raštu, poreikiai

Tyrimo ataskaita

Sudarė vyriausioji metodininkė
Vykinga Parčiauskaitė

2022 m., Vilnius

TURINYS

SUTRUMPINIMAI.....	3
1. TYRIMO AKTUALUMAS.....	4
2. TYRIMO METODIKA.....	9
3. REZULTATAI.....	10
3.1. Respondentų amžius.....	10
3.2. LAB padalinys arba paslaugų punktas, kuriame lankomasi.....	11
3.3. Brailio rašto mokėjimas.....	16
3.4. Dažniausiai skaitoma informacija Brailio raštu.....	20
3.5. Priemonės, kurios paskatintų dažniau skaityti Brailio raštu.....	24
3.5. Respondentų pastabos ir siūlymai.....	43
4. REZULTATŲ APIBENDRINIMAS.....	44
5. IŠVADOS.....	48
LITERATŪROS ŠALTINIAI.....	49
Priedas 1.....	52

SUTRUMPINIMAI

EUROSTAT	Europos Sąjungos statistikos tarnyba
LAB	Lietuvos aklyjų biblioteka
LASS	Lietuvos aklyjų ir silpnaregių sąjunga
LASUC	Lietuvos aklyjų ir silpnaregių ugdymo centras
PSO	Pasaulio sveikatos organizacija

1. TYRIMO AKTUALUMAS

Pasaulio sveikatos organizacijos (PSO) duomenimis, regos negalią turinčių žmonių skaičius didėja. Pagrindinė to priežastis – visuomenės senėjimas¹. Prognozuojama, kad 2030 metais bus trečdaliu daugiau vyresnių nei 60 metų žmonių nei dabar². Kita vertus, prie turinčių regos negalią skaičiaus augimo prisideda ir gyvenimo būdo pokyčiai: mažiau laiko praleidžiama lauke, daugiau skaitant iš ekranų; paplitusi nesveika mityba³. Europos Sąjungos statistikos tarnybos (EUROSTAT) duomenimis, 2014 metais net 64,7 proc. Europos gyventojų (53,9 proc. Lietuvos gyventojų) turėjo įvairaus sunkumo regos sutrikimų; 5 proc. gyventojų (8 proc. Lietuvos gyventojų) turėjo tokią regos būklę, kurios nebuvo galima koreguoti⁴. Higienos instituto duomenimis, 2020 m. duomenimis Lietuvoje buvo daugiau nei 87,6 tūkst žmonių, kuriems diagnozuota glaukoma, ir 84 tūkst. – katarakta⁵. Abi šios ligos yra susijusios su senėjimo procesais⁶, o jų komplikacijos gali sukelti silpnaregystę ar net aklumą⁷. Taigi, situacija Lietuvoje atitinka PSO pateiktas tendencijas. Šiuo metu Lietuvoje abiejų akių aklumas diagnozuotas 749 asmenims⁵.

Visame pasaulyje regos negalią turintys žmonės susiduria su daugybe sunkumų, siekdami įsitvirtinti šiuolaikinėje, sudėtingoje ir konkurencingoje visuomenėje, kurioje dominuoja sveiki žmonės⁸. Daugelis įgūdžių regintiems yra savaime suprantami, tačiau regėjimo negalią turintiems asmenims juos gali būti sudėtinga įgyti. Mokymosi procese 80 proc. informacijos gaunama per regėjimą⁹. Mokiniais, turintiems regos sutrikimų, tai yra iššūkis. Regos sutrikimų turinčių paauglių psichosocialinė raida yra tokia pati kaip ir jų bendraamžių, neturinčių regos sutrikimų, tačiau kai kuriems iš jų reikia daugiau paramos: jie dažniau nurodo, kad jaučiasi vieniši, turi daugiau savigarbos ir socialinių įgūdžių problemų¹⁰. Regos sutrikimų turintys jaunuoliai susiduria su sunkumais, susijusiais ne tik su mobilumu, namų ūkio tvarkymu, bet ir laisvalaikiu¹¹. Regėjimo problemų turintys senyvo amžiaus žmonės rečiau nei jų neturintys žmonės dalyvauja įvairiose socialinėse veiklose¹². Tačiau dauguma neregijų poreikių – tokie patys kaip ir kitų žmonių. Tyrimai rodo, kad neregiai domisi įprastomis, gyvenimiškomis temomis, susijusiomis su sveikata, finansais, politika ir laisvalaikiu¹³. Tai atskleidžia, kad norint regos negalią turintiems žmonėms suteikti daugiau galimybių, būtina atsižvelgti ne tik į jų fizinius, bet ir intelektualinius poreikius¹⁴. Šiuolaikinėje sparčiai besivystančioje visuomenėje dėl didėjančio informacijos kiekio intelektualinių gebėjimų ugdymas yra ypač svarbus¹⁵.

Raštingumas – viena iš svarbiausių kompetencijų kiekvieno asmens socialinei įtraukčiai ir darnaus gyvenimo būdui. Tai pabrėžiama ir Europos Sąjungos Tarybos rekomendacijose dėl bendrųjų mokymosi visą gyvenimą gebėjimų¹⁶. Brailio raštas yra

pagrindinis neregijų raštingumo šaltinis nuo XIX a., kai jį sukūrė Luisas Brailis (Louis Braille).

Lietuvoje pagrindinis asmenų, skaitančių Brailio raštu, informacinio aptarnavimo organizavimo bei kompetencijų centras yra Lietuvos aklųjų biblioteka (LAB). LAB – tai specialioji valstybinės reikšmės biblioteka, pavaldi Lietuvos Respublikos kultūros ministerijai. Pagrindinis LAB tikslas – tenkinti asmenų, negalinčių skaityti įprasto spausdinto teksto dėl sensorinių (aklumo, silpnaregystės), fizinių funkcijų, raidos, kompleksinių sutrikimų ir kitų įgimtų ar įgytų sveikatos sutrikimų bei mokymosi sunkumų, kultūrinius ir informacinius poreikius¹⁷. Teikdama laisvalaikio, pažintinę ir mokymosi literatūrą specialiaisiais formatais (2020 metais buvo išleistos 32 knygos Brailio raštu, 481 garsinė knyga, 15 kitų formatų leidinių¹⁸), LAB padeda patenkinti skaitymo poreikius ir gauti reikiamos informacijos darbui, studijoms ir puoselėti įvairius pomėgius¹⁹. Šiandien Brailio raštą galima perskaityti naudojant Brailio eilutes, kurios skaitmeninę informaciją akimirksniu paverčia Brailio raštu²⁰. Jas galima rasti ir LAB padaliniuose (Vilniuje, Kaune, Klaipėdoje, Šiauliuose, Panevėžyje).

Įrodyta, kad neregijams įgytas raštingumas išplečia galimybes ir pagerina gyvenimo kokybę²¹. Brailio raštas yra labai svarbus neregijų vaikų raidai. Vaikų, kurie Brailio rašto mokosi nuo ankstyvo amžiaus, raštingumas yra toks pat, kaip ir jų bendraamžių, skaitančių įprastą tekstą, ir atvirkščiai, vaikų, kurie Brailio raštu pradeda skaityti vėliau arba visai nepradeda skaityti, raštingumo lygis yra žemesnis²². Duomenys rodo, kad neregijai, kurie nuo vaikystės skaito Brailio raštu, labiau patenkinti gyvenimu, turi aukštesnę savigarbą ir džiaugiasi darbu labiau, nei asmenys, kurie nesinaudoja Brailio raštu kaip pagrindine skaitymo priemone²³. Vis dėlto, duomenys taip pat rodo, kad žmonės, kurie praranda regėjimą vėliau ir Brailio raštu pradeda skaityti paauglystėje ar suaugę, taip pat labiau patenkinti gyvenimu, geriau save vertina ir turi didesnes galimybes įsidarbinti nei asmenys, kurie nesimoko Brailio rašto²⁴. Taigi, Brailio rašto mokymasis suaugus taipogi naudingas ir padeda psichologiškai susitaikyti su regėjimo netektimi²⁵. Mokydamiesi Brailio rašto, vartotojai gali geriau suprasti formalią kalbos struktūrą, įskaitant tarpus, formatavimą ir gramatiką²⁶. Kai kurių dalykų, ypač gamtos mokslų, matematikos ir užsienio kalbų, mokymasis Brailio raštu yra labai svarbus, lyginant su alternatyviais metodais, pavyzdžiui, garsiniu mokymusi²⁷.

Vis dėlto, nepaisant akivaizdžios Brailio rašto naudos, tyrimai rodo, kad pastaruoju metu mokančių Brailio raštą nuolat mažėja^{28,29}. 2019 metais atliktas LAB paslaugų punktų vartotojų poreikių ir paslaugų prieinamumo tyrimas³⁰ parodė, kad didžiausią paklausą LAB paslaugų teikimo punktuose turi garsiniai leidiniai (77 proc.), tik 22 proc.

virtotojų nurodė skaitantys Brailio raštu. 2021 metų LAB virtotojų pasitenkinimo paslaugomis tyrimo duomenys rodo, kad leidinius Brailio raštu skolinasi tik 8 proc. virtotojų (garsiniais leidiniais naudojami 68 proc.). Brailio rašto populiarumo mažėjimą gali paaiškinti trys priežastys.

Pirmoji priežastis – mažėja neregijų ir silpnaregių. Vis daugiau vaikų dėl medicinos pažangos išvengia aklumo^{31,32}. Be to, regos sutrikimai vis dažniau koreguojami bent iš dalies ir informacija pasiekama skaitant įprastą vizualų tekstą, išnaudojant likusią regėjimo dalį²⁸. Tai yra teigiama šio pokyčio pusė.

Antroji vengimo skaityti Brailio raštu priežastis yra psichosocialinė, ji pati savaime turi neigiamų pasekmių. Skaitytojai, naudojantys Brailio raštą, kartais jaučiasi stigmatizuojami, nes skaito mažiau paplitusį ir žmonėms su negalia skirtą raštą³³. Todėl pirmenybė teikiama naujoms teksto keitimo į kalbą technologijoms²³. Taip pat mažėja tiflopedagogų ir ugdymo specialistų, turinčių Brailio rašto mokymo įgūdžių, specialybių populiarumas²³.

Trečioji priežastis susijusi su tuo, kad regos sutrikimų turintys žmonės yra politinė ir ekonominė mažuma, turinti mažai galios politikos formavimo procesuose. Už neregijų ir silpnaregių bendruomenę sprendimus dažnai priima reginčioji visuomenės dalis, kuri ne visada jų poreikius supranta taip gerai, kaip šiai bendruomenei priklausantys asmenys³⁴⁻³⁶. Žmonės, turintys regos sutrikimų, yra palyginti izoliuota grupė ir istoriškai dažnai būdavo marginalizuojama remiantis dažnai klaidingomis stereotipinėmis prielaidomis dėl jų gebėjimo dalyvauti visuomenės gyvenime³⁴. Be viso to, parodyta, kad socioekonominis statusas atvirkščiai proporcingas aklumo ar regos sutrikimų paplitimui³⁷. Lietuvoje tik 8 proc. regėjimo negalią turinčių asmenų po bendrojo vidurinio išsilavinimo įgyja tolesnį išsilavinimą (kolegijose, universitetuose)³⁸, tuo tarpu šalies vidurkis – 44,1 proc.³⁹ Todėl žmonės su regos negalia yra pažeidžiama grupė. Deja, mažai dėmesio skiriama klausimui, kaip jie gali dalyvauti visuomenės gyvenime⁴⁰. Visuomenės apklausų metu nemaža dalis gyventojų nurodo, kad informacijos apie regos negalią turinčių žmonių poreikius yra mažai arba jos visai nėra⁴¹. Vadinasi, visuomenė nepakankamai informuojama apie klausimus, kurie yra gyvybiškai svarbūs regos negalią turintiems asmenims. Tai, be kita ko, lemia, kad šiuo metu Lietuvoje neregiams aplinka pritaikyta netinkamai: jie neretai negauna prieinamos informacijos ir paslaugų arba gauna jas labai nekokybiškas, stebimi Brailio rašto kokybės trūkumai⁴².

Lietuvoje Brailio raštui taikomas standartas „Prieinamas dizainas. Brailio rašto naudojimas ant ženklų, įrangos ir prietaisų (ISO 17049:2013)“ bei jo Nacionalinis priedas

„Brailio rašto naudojimas Lietuvoje (literatūrinio Brailio, matematikos, fizikos, chemijos, kompiuterinio Brailio, muzikinio Brailio, šachmatų bei šaškių Brailio raštu užrašomi ženklai“⁴³. Lietuvos Respublikos standartizacijos įstatymo 1 dalyje nurodyta, kad standartai taikomi savanoriškai, išskyrus atvejus, kai teisės aktuose yra nustatyta, kad jie privalomi⁴⁴. Pagal to paties straipsnio 4 dalį, gamintojams ar paslaugų teikėjams, savanoriškai pasirinkusiems ir deklaravusiems, kad jų produktai, gamybos procesai ar paslaugos atitinka standartus, deklaruotų standartų techniniai reikalavimai tampa privalomi⁴⁴. Teisės aktų registre nėra paskelbta teisės aktų, kurie nustatytų LST ISO17049/NA standarto privalomumą. Taigi, šiam standartui taikoma bendra taisyklė – jis yra savanoriškas ir gali būti laikomas privalomu nebent tiems asmenims, kurie patys nurodė, kad savo veikloje juo vadovaujasi.

Kadangi Brailio rašto standartas vis dar nėra privalomas, jis kartais pritaikomas netinkamai ir Brailio rašto skaitytojai susiduria su klaidomis ir netikslumais, o kai kuriais atvejais Brailio raštas net nėra įskaitomas⁴⁵. Kartais Brailio raštu pateikta informacija nėra aktuali ir neatitinka neregių poreikių^{46,47}. Pavyzdžiui, pateikiant informaciją apie meno kūrinį, kartais Brailio raštu tiesiog perrašomos kūrinio anotacijos, kuriose aptariamas tik kūrinio kontekstas. Tačiau norint, kad kūrinio nuotaika būtų perteikta tiems, kurie nuo vaikystės yra nematantys ir neturi išlavinto vaizdinio mąstymo bei papildomos vaizdinės informacijos, padedančios geriau suprasti kūrinio nuotaiką⁴⁸, būtina aptariamo meno kūrinio vizualinius aspektus perduoti metaforomis ir analogijomis.

Visuomenės supratimas apie negalią ir žmonių su negalia poreikius yra pirmasis žingsnis siekiant suprasti, kas nutinka, kai socialinėje ir fizinėje aplinkoje atsižvelgiama ne į visus visuomenės narius. Tada lengviau nustatyti ir spręsti problemas, su kuriomis susiduriama, nes į negalią žiūrima ne kaip į asmeninį trūkumą ar nepriteklių, o kaip į socialinę atsakomybę⁴⁹. Taigi, siekiant padidinti raštingumo Brailio raštu lygį ir įveikiant visuomenės požiūrio barjerus, būtina ugdyti supratimą, kodėl šis raštas toks reikalingas regos sutrikimų turintiems žmonėms⁴⁹. Kita vertus, žmonėms, kurie susiduria su regos negalia, reikia priminti, kokias galimybes gali suteikti raštingumas, taip ugdamt pozityvų požiūrį į Brailio raštą²³.

LAB nuostatuose įvardinta, kad viena iš bibliotekos funkcijų – plėtoti asmenų, negalinčių skaityti įprasto spausdinto teksto, kultūrinių ir informacinių kompetencijų bei raštingumo ugdymo(si) veiklas, skatinančias jų kūrybingumą, socialinį ir ekonominį veiklumą bei motyvaciją dalyvauti mokymosi visą gyvenimą procese¹⁷. LAB taip pat yra įpareigota ir vykdo visuomenės švietimą bei informavimą asmenų, negalinčių skaityti

įprasto spausdinto teksto, socialinės įtraukties klausimais¹⁷. Šių tikslų LAB siekia organizuodama įvairius renginius, iniciatyvas ir skatina neregius Brailio raštu skaityti dažniau, o visuomenę – plačiau jį naudoti aplinkoje. LAB nuolat konsultuoja įstaigas ir asmenis apie Brailio rašto naudojimą spaudoje ir ant kitų įvairių paviršių⁵⁰. Kiekvienais metais biblioteka organizuoja skaitymo Brailio raštu konkursą⁵¹ ir Nacionalinio diktanto rašymo konkursą Brailio raštu⁵². 2017 metais modernizuotas leidybos Brailio raštu procesas – sukurta nauja leidybos pagal poreikį paslauga⁵³. Nuo 2016 metų veikia LAB tinklaraštis apie regos sutrikimus, kuriame nuolat pasirodo straipsnių apie Brailio raštą. 2019 metų sausio–gegužės mėn. biblioteka įgyvendino Lietuvos kultūros tarybos iš dalies finansuojamą projektą „Tarp tradicijos ir modernumo: 55 metai su Brailio raštu“⁵⁴. 2020 metais LAB kartu su partneriais – Lietuvos aklųjų ir silpnaregių sąjunga (LASS) ir Lietuvos aklųjų ir silpnaregių ugdymo centru (LASUC) – populiarino Brailio raštą socialinėje akcijoje „TAIP mano raštui mano mieste!“⁵⁵. 2021 metais LAB, kartu su LASS ir LASUC, ragino leidėjus bei aplinkos pritaikymu besirūpinančias organizacijas atsižvelgti į neregius vartotojus ir informaciją Brailio raštu teikti laikantis aukščiausių kokybės standartų.⁴⁵

Vykdydama visuomenės švietimą ir asmenų, negalinčių skaityti įprasto spausdinto teksto, informavimą socialinės įtraukties klausimais bei asmenų, negalinčių skaityti įprasto spausdinto teksto, kultūrinių ir informacinių kompetencijų bei raštingumo ugdymo(si) veiklų plėtojimą, LAB siekė išsiaiškinti leidinių ir kitų paslaugų, susijusių su Brailio raštu, poreikį. Todėl 2021 metų birželio–rugsėjo mėn. atliktas šis tyrimas. Jo rezultatai padės Lietuvos aklųjų bibliotekai (LAB) įvertinti savo stipriąsias ir silpnąsias puses, geriau suprasti vartotojų poreikius bei, į juos atsižvelgus, tobulinti savo veiklą.

Tyrimo tikslas: išsiaiškinti LAB vartotojų, besinaudojančių Brailio rašto leidiniais ir kitomis paslaugomis, susijusiomis su Brailio raštu, poreikius.

Tyrimo uždaviniai:

1. Išsiaiškinti asmenų, skaitančių Brailio raštu, demografines charakteristikas.
2. Išsiaiškinti, kokia informacija dažniausiai skaitoma Brailio raštu.
3. Nustatyti, kokie sprendimai paskatintų dažniau skaityti Brailio raštu.
4. Nustatyti, kokios literatūros Brailio raštu vartotojai pasigenda labiausiai.
5. Įvertinti Brailio eilutės populiarumą ir sprendimus, kurie paskatintų dažniau ja naudotis.

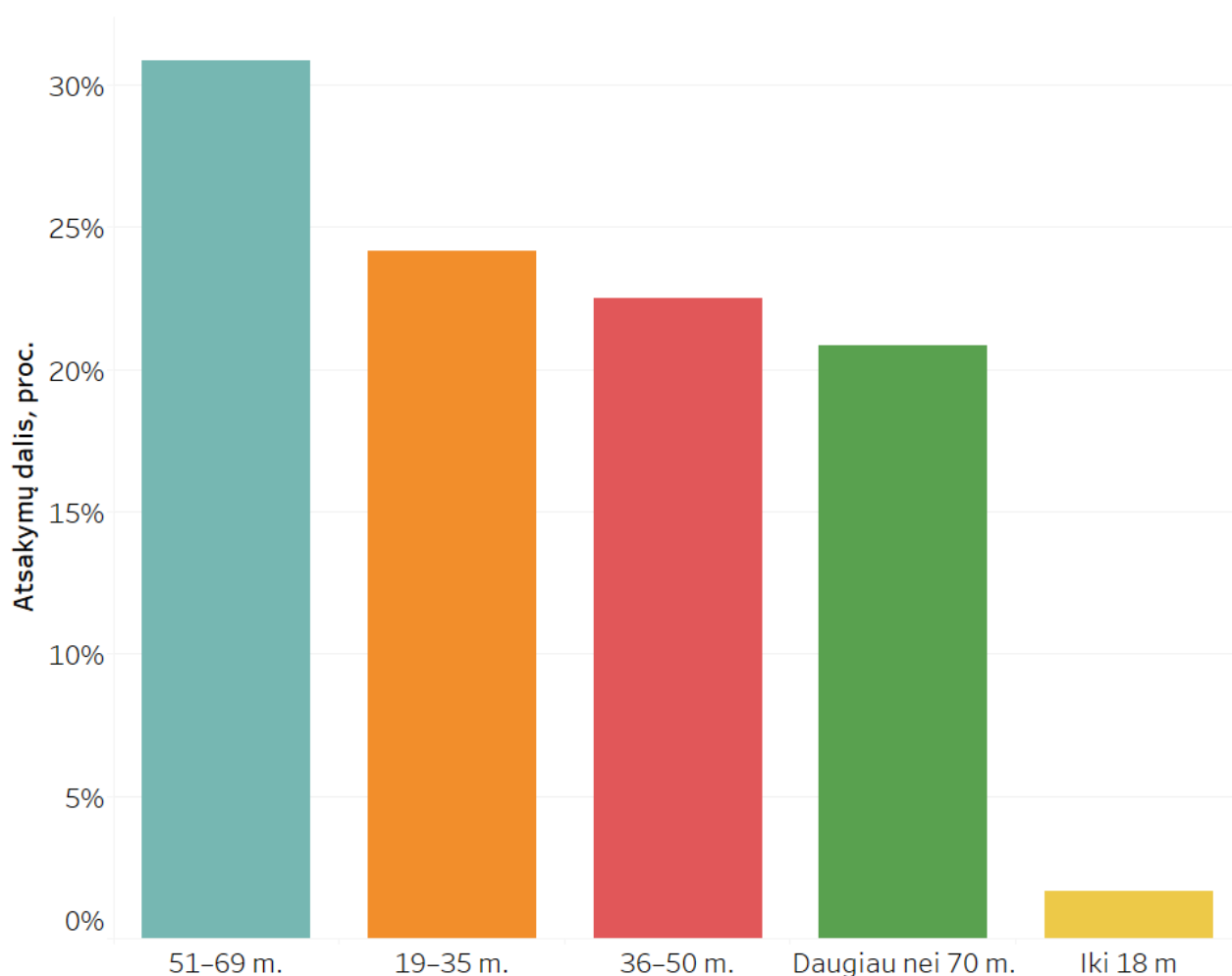
2. TYRIMO METODIKA

Siekiant išsiaiškinti leidinių ir kitų paslaugų, susijusių su Brailio raštu, poreikį, buvo pasirinktas apklausos metodas (anketinė apklausa). Respondentai buvo apklausiami internetu ir žodžiu. Apklausa sudarė 16 klausimų (1 priedas). Keturi klausimai buvo pusiau uždaro tipo – su galimybe pasirinkti daugiau nei vieną tinkamą variantą, o pasirinkus „Kita“ – patikslinti savo atsakymą kitame klausime. 6 klausimai buvo uždari – atsakant buvo galima rinktis tik vieną atsakymo variantą; viename iš jų pasirinkus „Kita“, savo atsakymą buvo galima patikslinti kitame klausime. 6 klausimai buvo atviro tipo: penkiuose iš jų buvo siūloma patikslinti prieš tai pasirinktą variantą „Kita“, viename buvo siūloma nurodyti savo pastabas ir pasiūlymus dėl LAB knygų, leidžiamų Brailio raštu bei kitų LAB teikiamų paslaugų. Apklausos metu surinktų duomenų analizei naudotos „Microsoft Office Excel“ ir „Tableau“ programos. Tyrimo tikslinė grupė: žmonės su regos negalia.

3. REZULTATAI

3.1. Respondentų amžius

Apklausoje dalyvavo 120 asmenų. Dauguma atsakiusių į anketos klausimus buvo 51–69 metų amžiaus (37 respondentai; 31 proc.) (1 pav.). Kitos dvi didelės grupės: 19–35 metų (29 respondentai; 24 proc.) ir 36–50 metų (27 respondentai; 23 proc.) asmenys. Taip pat dalyvavo 25 (21 proc.) vyresni nei 70 metų žmonės. Mažiausiai atsakė 18 metų ir jaunesnių asmenų (2 respondentai; 1 proc.).

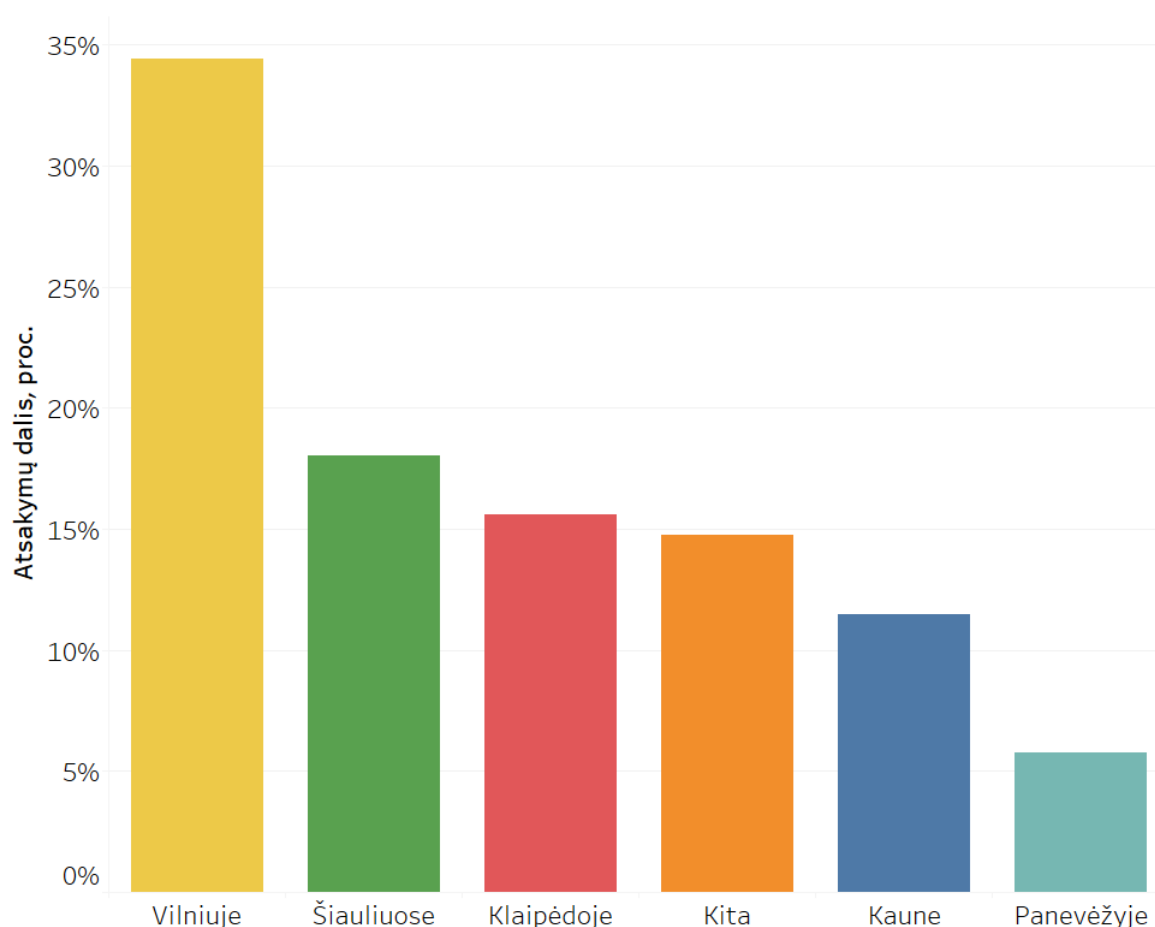


1 pav. Respondentų nurodytas amžius (atsakymų dalis procentais).

3.2. LAB padalinys arba paslaugų punktas, kuriame lankomasi

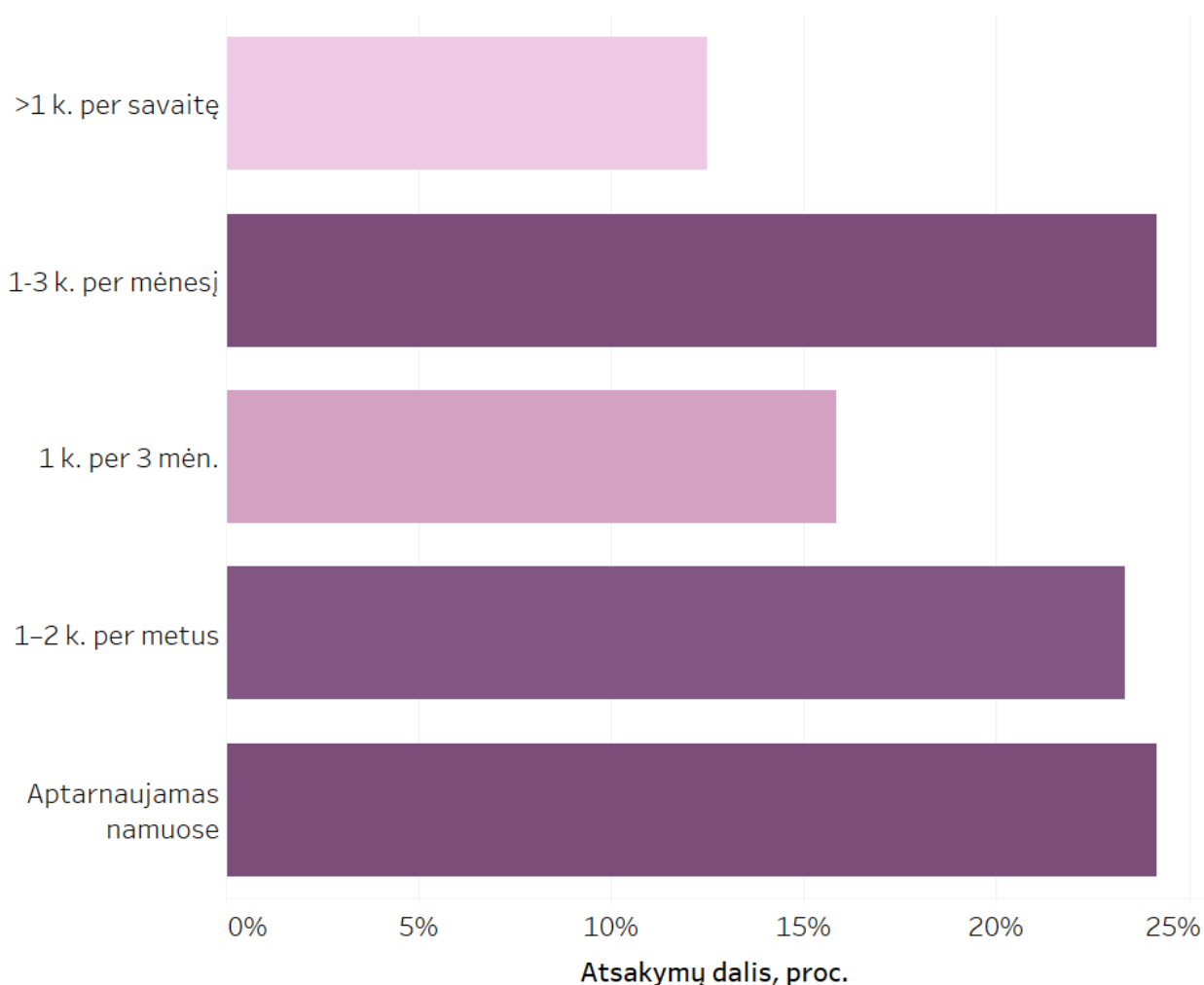
Daugiau nei kas trečias atsakęs į anketos klausimus lankosi LAB padalinyje Vilniuje (42 atsakymai; 34 proc.) (2 pav.). 18 proc. (22 respondentai) naudojami LAB padalinio Šiauliuose paslaugomis, o 16 proc. (19 atsakymų) – Klaipėdos padalinio paslaugomis. Kiek mažiau respondentų lankosi LAB Kauno padalinyje (14 respondentų; 12 proc.), mažiausiai – Panevėžio (7 respondentų; 6 proc.). Nė vienas respondentas nenurodė LAB padalinio Ukmergėje.

15 proc. (18 respondentų), atsakydami į klausimą, nurodė variantą „Kita“. Kitame klausime šį pasirinkimą patikslino 16 asmenų (13 proc.). Tarp jų 9 vartotojai (7 proc.) naudojami tik virtualia biblioteka ELVIS ir nesilanko jokiame LAB padalinyje ar paslaugų punkte. Atsakymuose taip pat buvo nurodyti kiti LAB paslaugų teikimo punktai – po du kartus paminėti LAB paslaugų punktai Alytuje ir Kretingoje, po 1 kartą įvardinti punktai Anykščiuose, Joniškyje, Mažeikiuose, Marijampolėje, Ignalinoje, Radviliškyje, Raseiniuose, Šilalėje, Klaipėdoje, Telšiuose bei Šiauliuose.



2 pav. LAB padalinys, kuriame lankosi respondentai (atsakymų dalis procentais).

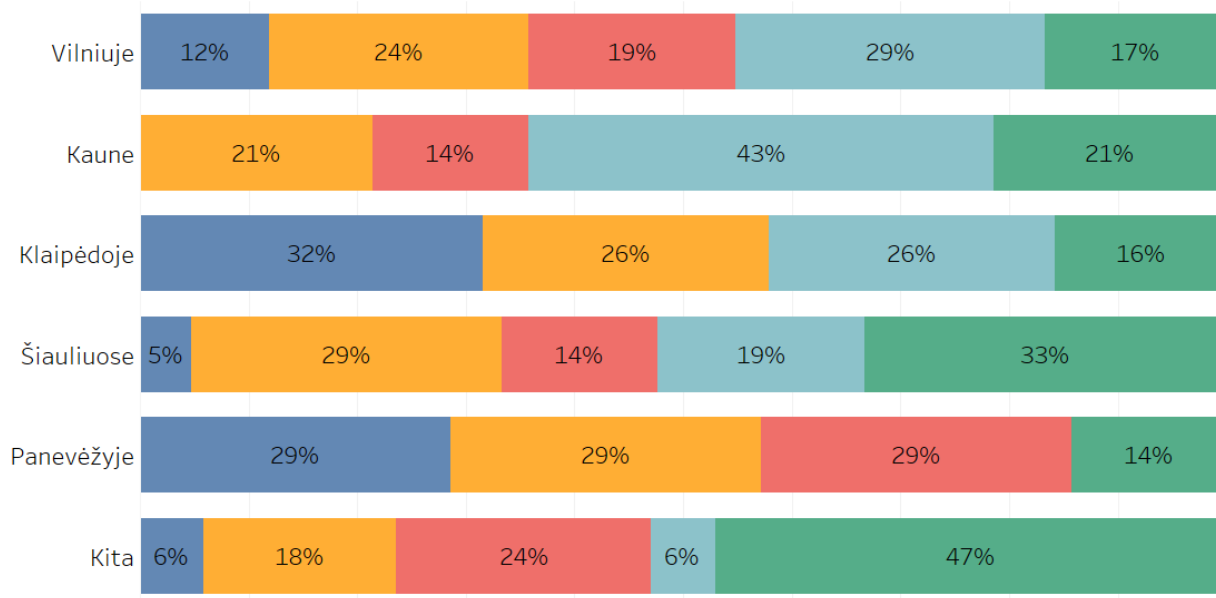
24 proc. (29 respondentai) LAB bibliotekoje lankosi 1–3 kartus per mėnesį. Tiek pat tyrime dalyvavusių asmenų pagal poreikį yra aptarnaujami namuose (24 proc.; 29 respondentai). 1–2 kartus per metus apsilanko 23 proc. (28 respondentai), maždaug 1 kartą per tris mėnesius – 16 proc. (19 respondentų). 13 proc. (15 respondentų) lankosi kartą per savaitę ir dažniau.



3 pav. Lankymosi LAB arba jos paslaugų punktuose dažnumas (atsakymų dalis procentais).

Anketos pabaigoje, prie papildomų pastebėjimų, vienas respondentas išreiškė pageidavimą, kad LAB renginiai vyktų ne tik ketvirtadieniais, todėl būtų lengviau suderinti lankymąsi juose su darbu. Kitas respondentas pažymėjo, jog norėtų aktyviau dalyvauti LAB renginiuose.

Nagrinėjant kaip dažnai respondentai lankosi tam tikruose LAB padaliniuose arba kitose paslaugų suteikimo vietose (4 pav.) paaiškėja, kad Klaipėdos ir Panevėžio padalinių vartotojai apsilankyti bibliotekoje linkę dažniau nei kartą per savaitę (32 proc. Klaipėdos vartotojų ir 29 proc. Panevėžio vartotojų). Tuo tarpu Kaune nė vienas respondentas nenurodė, kad bibliotekoje lankosi kartą per savaitę ir dažniau, Šiauliuose šį atsakymo variantą rinkosi tik 5 proc. vartotojų. 1–3 kartus per mėnesį visuose LAB padaliniuose lankosi panašus apklaustų vartotojų skaičius (vidurkis – 24 proc.), mažiausiai (21 proc.) – Kaune, daugiausiai (29 proc.) – Šiauliuose ir Panevėžyje. Retai, 1–2 kartus per metus, LAB apsilanko daugiausia Kauno padalinio vartotojų (43 proc.), mažiausiai – Panevėžio (nenurodė nei vienas respondentas). Namuose daugiausiai aptarnaujami asmenys, kurie nurodė, jog naudojami LAB paslaugų punktais arba ELVIS (47 proc.). Lyginant LAB padalinius tarpusavyje, daugiausiai aptarnavimu namuose naudojami Šiaulių padalinio vartotojai (33 proc.), mažiausiai – Panevėžio padalinio vartotojai (14 proc.).



Atsakymų dalis, proc.

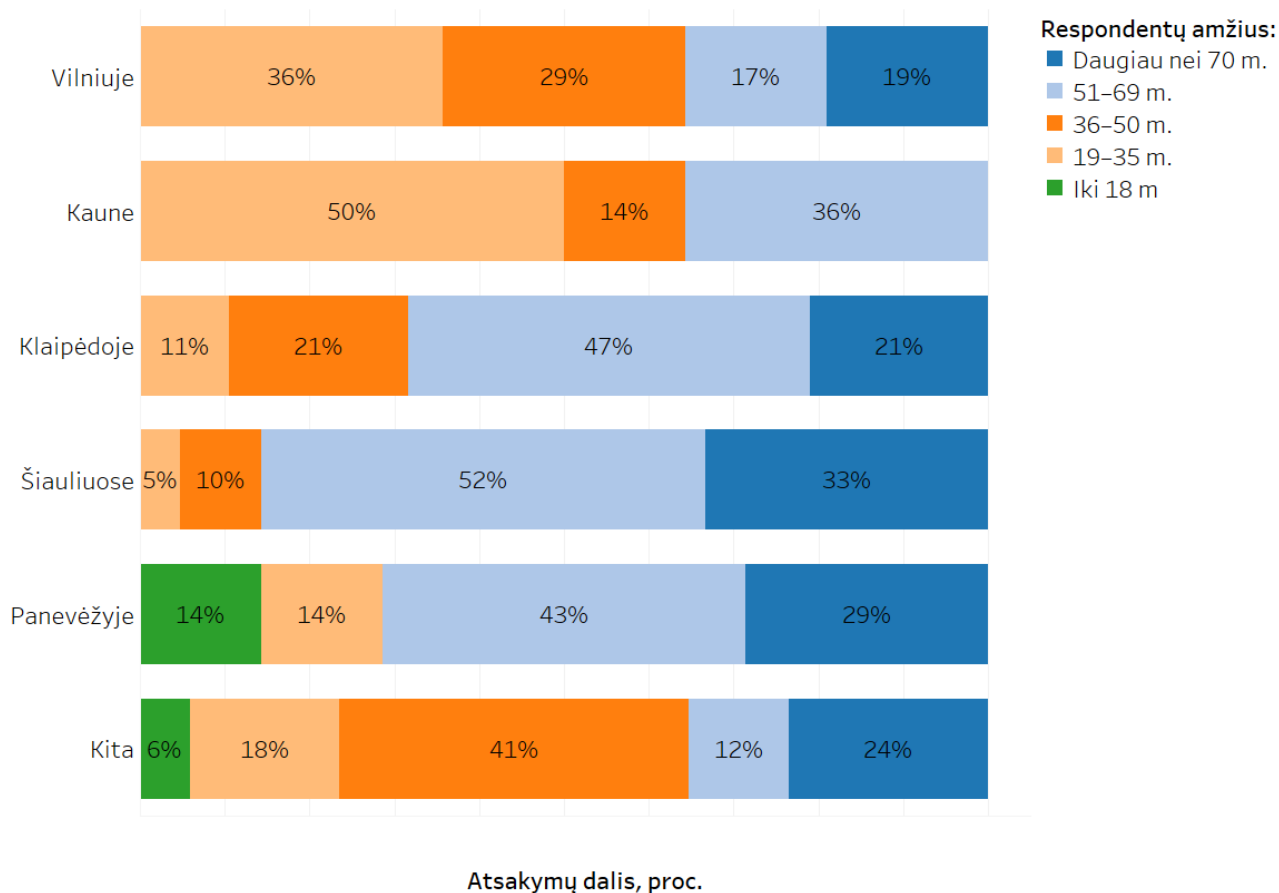
Kaip dažnai lankotės Lietuvos aklyjų bibliotekoje ar jos paslaugų punkte?

- Aptarnaujamas namuose pagal poreikį
- 1–2 kartus per metus
- Maždaug 1 kartą per 3 mėn.
- Vieną – tris kartus per mėnesį
- Kartą per savaitę ar dažniau

4 pav. Lankymosi LAB padaliniuose arba kitose paslaugų suteikimo vietose dažnumas (lankymosi dažnis procentais, tenkantis kiekvienam padaliniui atskirai).

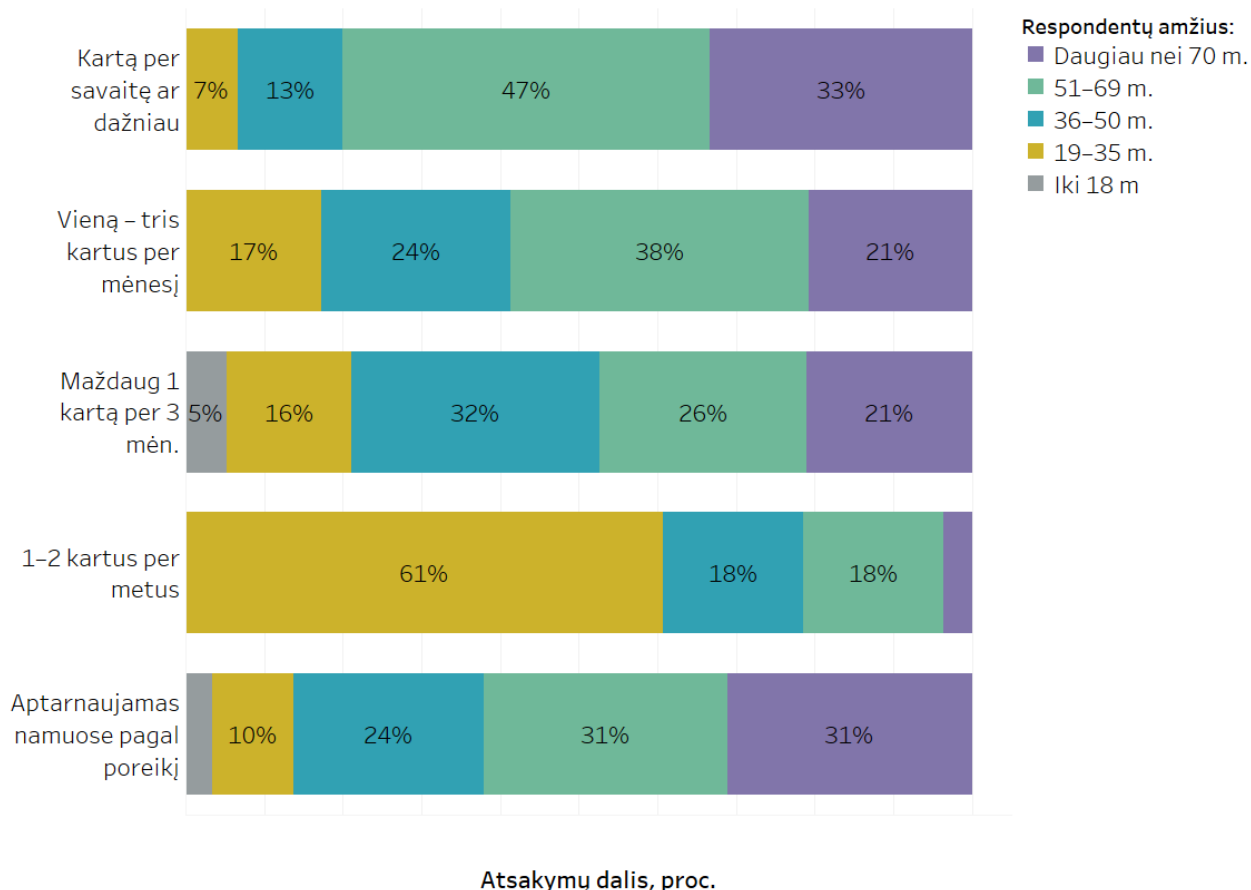
Tyrime dalyvavę asmenys, kuriems 18 ar mažiau metų – LAB vartotojai besilankantys Panevėžio padalinyje (14 proc.). 19–35 metų respondentai daugiausiai buvo Kauno (50 proc.) ir Vilniaus (36 proc.) padalinių vartotojai. Daugiausiai apklaustų 51–69 metų amžiaus grupės vartotojų naudojasi Klaipėdos (47 proc.), Šiaulių (52 proc.) ir Panevėžio (43 proc.) padalinių paslaugomis.

Daugiau nei 70 metų turintys vartotojai daugiausiai yra iš Šiaulių (33 proc.) ir Panevėžio (29 proc.) padalinių. Kaune 70 metų ir vyresnių asmenų nebuvo apklausta. LAB paslaugų punktais ir ELVIS daugiausiai naudojasi 36–50 metų (41 proc.) respondentai.



5 pav. Respondentų amžius skirtinguose LAB padaliniuose arba kitose paslaugų teikimo vietose (amžiaus grupės dalis procentais kiekvienam padaliniui atskirai).

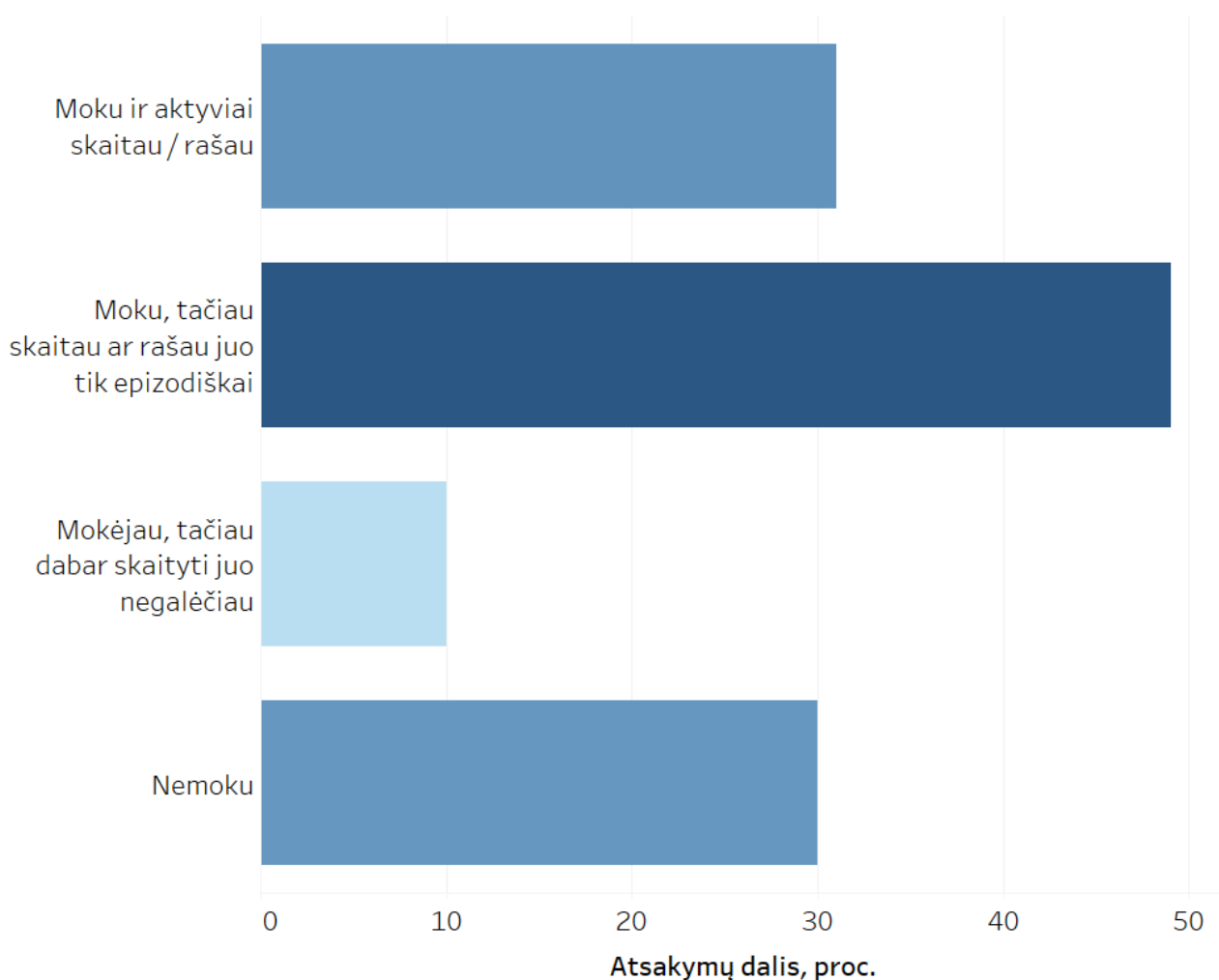
Kartą per savaitę ir dažniau LAB padaliniuose apsilanko daugiausiai 54–69 metų respondentai (47 proc.) (6 pav.). 54–69 metų amžiaus žmonės daugiausiai iš visų atsakė apsilankantys 1–3 kartus per savaitę (38 proc.). Vieną kartą per mėnesį LAB daugiausiai lankosi 36–50 metų asmenys (32 proc.). 19–35 metų grupė dažniau nei kitos rinkosi atsakymą, kad LAB lankosi 1–2 kartus per metus. Aptarnavimą namie daugiausiai renkasi 51–69 metų bei 70 ir daugiau metų grupės (po 31 proc.).



6 pav. Lankymosi LAB padaliniuose dažnumas atskirose amžiaus grupėse (amžiaus grupės dalis procentais kiekvienam lankymosi dažniui atskirai).

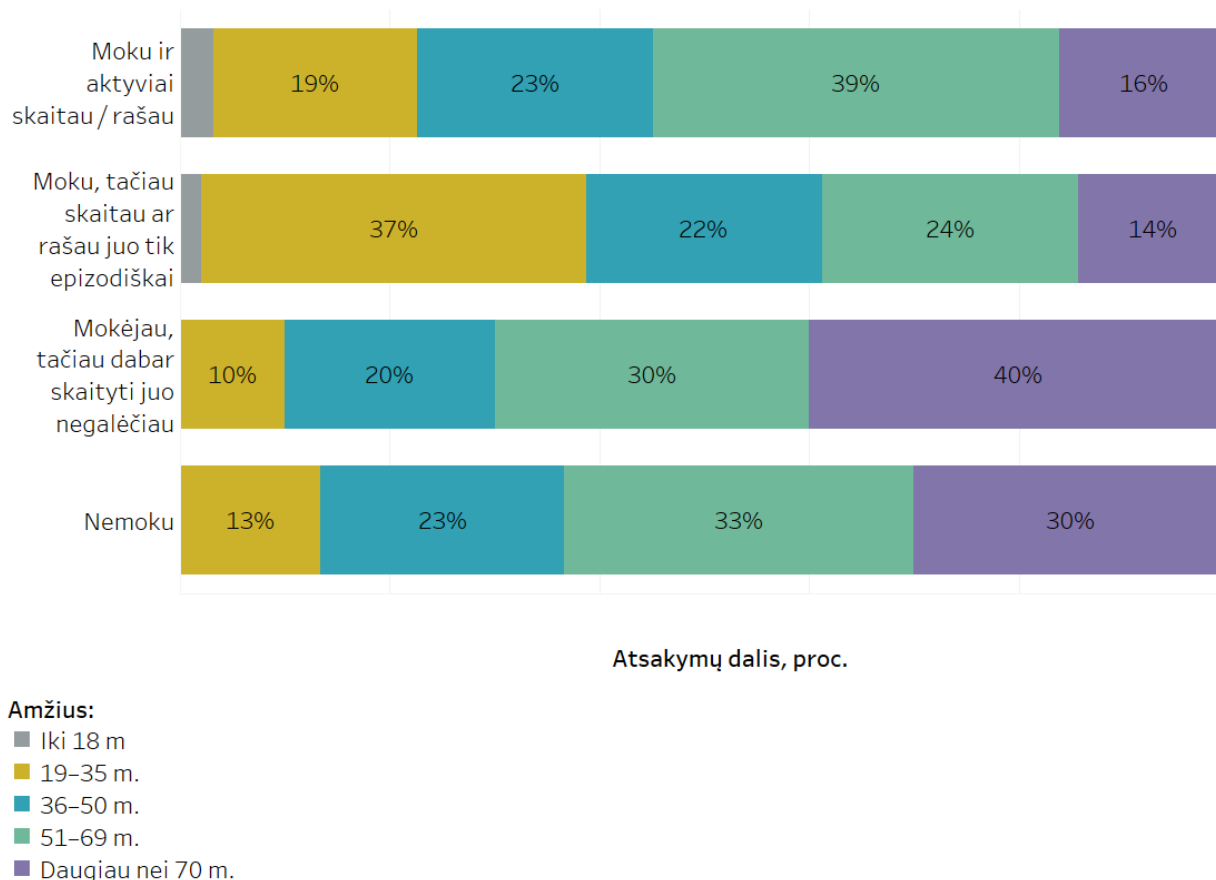
3.3. Brailio rašto mokėjimas

Atsakydami į klausimą „Ar mokate Brailio raštą?“ dauguma respondentų (41 proc., 49 respondentai) pasirinko atsakymo variantą „Moku, tačiau skaitau ar rašau Brailio raštu tik epizodiškai“ (7 pav.). 26 proc. (31 respondentas) nurodė, kad Brailio raštą moka ir aktyviai juo skaito bei rašo. Kas ketvirtas atsakęs asmuo Brailio rašto nemoka (25 proc., 30 respondentų). 8 proc. (10 respondentų) nurodė, kad Brailio raštą mokėjo, tačiau dabar skaityti juo negalėtų.



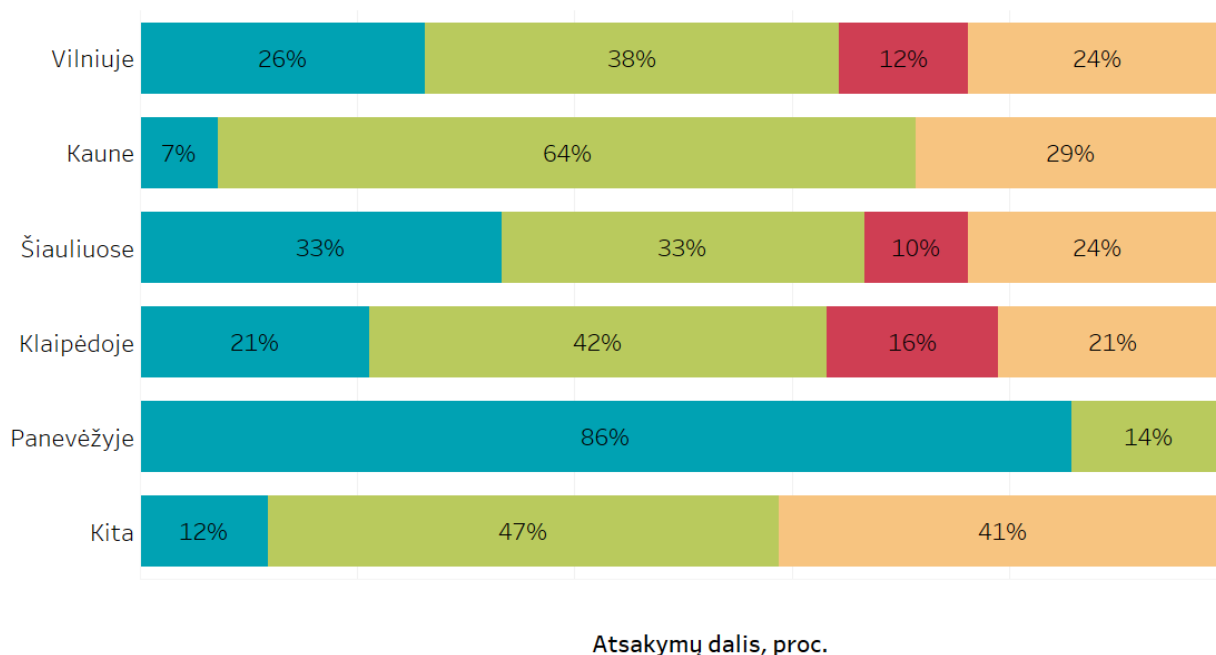
7 pav. Brailio rašto mokėjimas ir jo naudojimas tarp respondentų (atsakymų dalis procentais).

Nagrinėjant Brailio rašto naudojimą atskirose amžiaus grupėse (8 pav.), aiškėja, kad Brailio raštu aktyviai skaito ir rašo daugiausiai 51–69 metų (39 proc.) ir 36–50 metų (23 proc.) amžiaus žmonės, mažiausiai – vyresni nei 70 metų (16 proc.). Tuo tarpu moka, tačiau skaito ir rašo epizodiškai daugiausiai 19–35 metų (37 proc.) asmenys. Mokėjo, tačiau Brailio raštu dabar skaityti negalėtų daugiausiai 70 metų ir vyresnio amžiaus (40 proc.) bei 51–69 metų amžiaus respondentai (30 proc.) Iš apklaustųjų Brailio rašto nemoka taip pat daugiausiai 51–69 metų (33 proc.) ir daugiau kaip 70 metų (30 proc.) amžiaus grupių atstovai. Iki 18 metų asmenų buvo tik 2 respondentai, jie abu Brailio raštą moka – vienas naudoja aktyviai, kitas – tik epizodiškai.



8 pav. Brailio rašto mokėjimas ir jo naudojimas atskirose amžiaus grupėse (amžiaus grupės dalis procentais kiekvienam atsakymui atskirai).

Respondentų, kurie lankosi LAB Vilniaus padalinyje, didžiausia dalis Brailio raštą moka, tačiau skaito juo epizodiškai – 38 proc., Kauno ir Klaipėdos padaliniuose tokių skaitytojų taip pat daugiausiai – atitinkamai 64 proc. ir 42 proc. (9 pav.). LAB Šiaulių padalinyje daugiausiai lankosi žmonės, kurie atsakė, kad moka ir aktyviai skaito Brailio raštu (33 proc.), taip pat tie, kurie skaito juo tik epizodiškai (33 proc.). Panevėžio padalinio paslaugomis daugiausiai naudojasi asmenys, kurie Brailio raštą moka ir skaito juo aktyviai (86 proc.). Vartotojai, kurie LAB paslaugomis naudojasi per ELVIS ar paslaugų punktus, daugiausiai yra tie, kurie Brailio raštu, nors ir jį moka, skaito epizodiškai (47 proc.) arba jo nemoka (41 proc.).

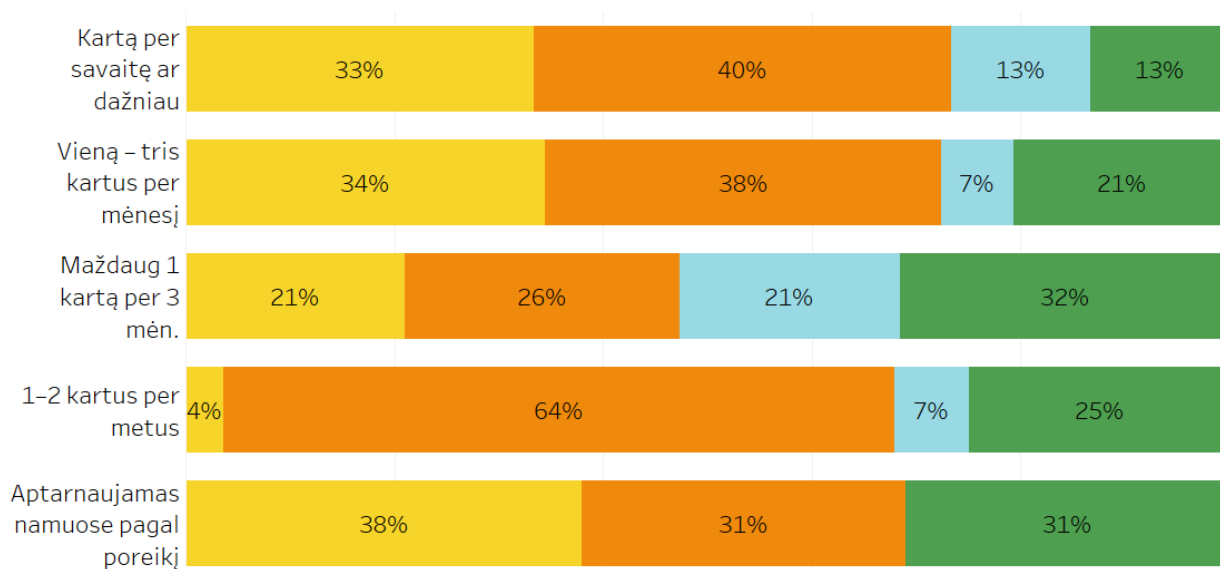


Ar mokate Brailio raštą ir ar jį naudojate?

- Moku ir aktyviai skaitau / rašau
- Moku, tačiau skaitau ar rašau juo tik epizodiškai
- Mokėjau, tačiau dabar skaityti juo negalėčiau
- Nemoku

9 pav. Brailio rašto mokėjimas ir naudojimas LAB padaliniuose (dalis procentais kiekvienam LAB padaliniui atskirai).

Įdomu tai, kad kartą per savaitę ir dažniau LAB apsilanko daugiausiai vartotojai, kurie moka ir skaito Brailio raštu epizodiškai (40 proc.) arba aktyviai (33 proc.) (10 pav.). Vieną-tris kartus per mėnesį apsilanko taip pat daugiausiai šių grupių atstovai: 38 proc. – skaitantys Brailio raštu epizodiškai ir 34 proc. – aktyviai. Kas trečias respondentas, kuris lankosi rečiau, tik maždaug vieną kartą per tris mėnesius, nemoka Brailio rašto ir juo neskaityti (32 proc.). Tie, kurie LAB paslaugomis naudojami retai ir apsilanko 1–2 kartus per metus, daugiausiai yra žmonės, mokantys Brailio raštą, tačiau besinaudojantys juo epizodiškai (64 proc.) arba jo nemokantys (25 proc.). Namie pagal poreikį aptarnaujami tiek mokantys ir aktyviai skaitantys Brailio raštu (38 proc.), tiek juo skaitantys epizodiškai (31 proc.), tiek jo nemokantys (31 proc.).



Atsakymų dalis, proc.

Ar mokate Brailio raštą ir ar jį naudojate?

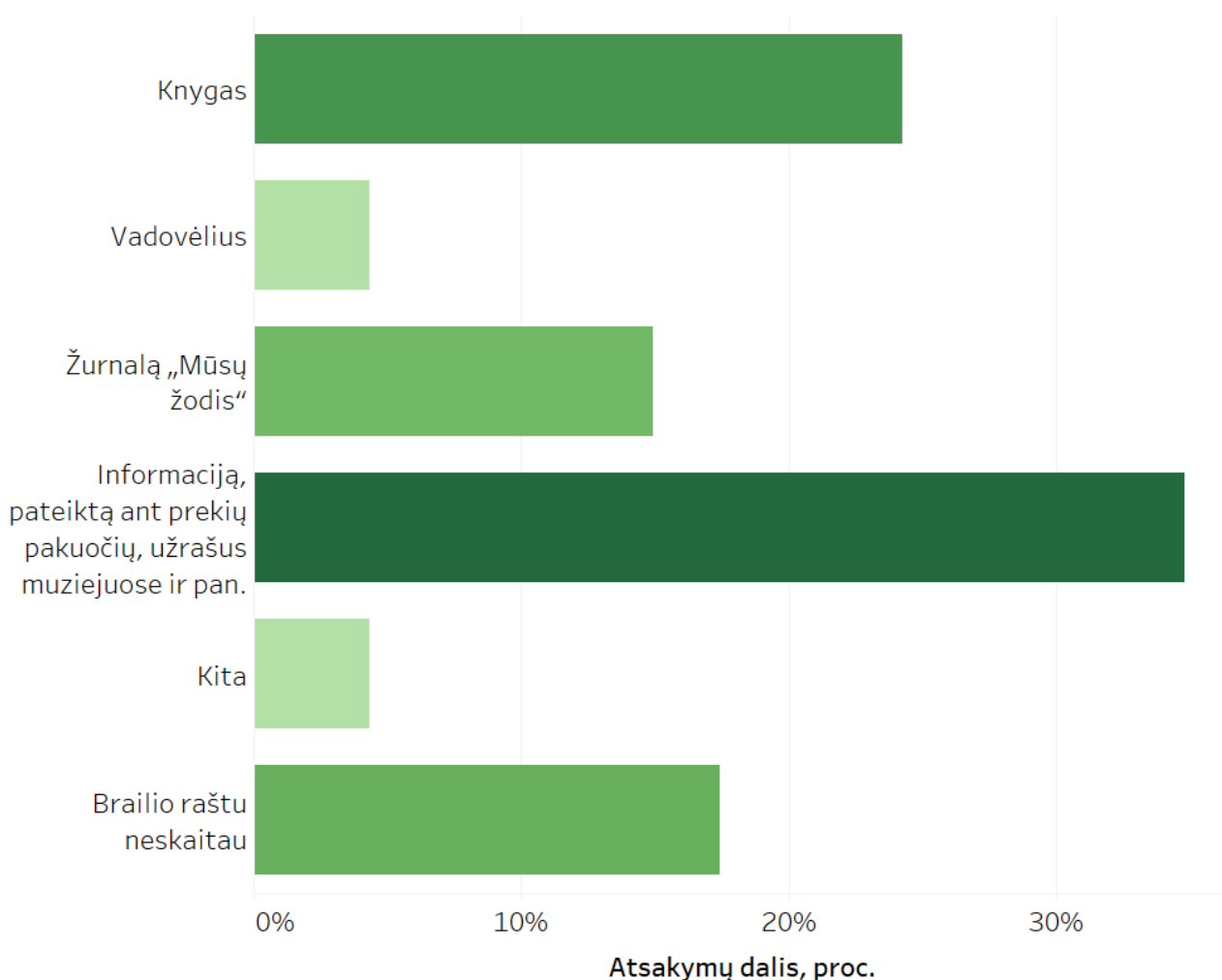
- Moku ir aktyviai skaitau / rašau
- Moku, tačiau skaitau ar rašau juo tik epizodiškai
- Mokėjau, tačiau dabar skaityti juo negalėčiau
- Nemoku

10 pav. Respondentų Brailio rašto mokėjimas ir lankymosi dažnis LAB (dalis procentais kiekvienam lankymosi dažnumui atskirai).

3.4. Dažniausiai skaitoma informacija Brailio raštu

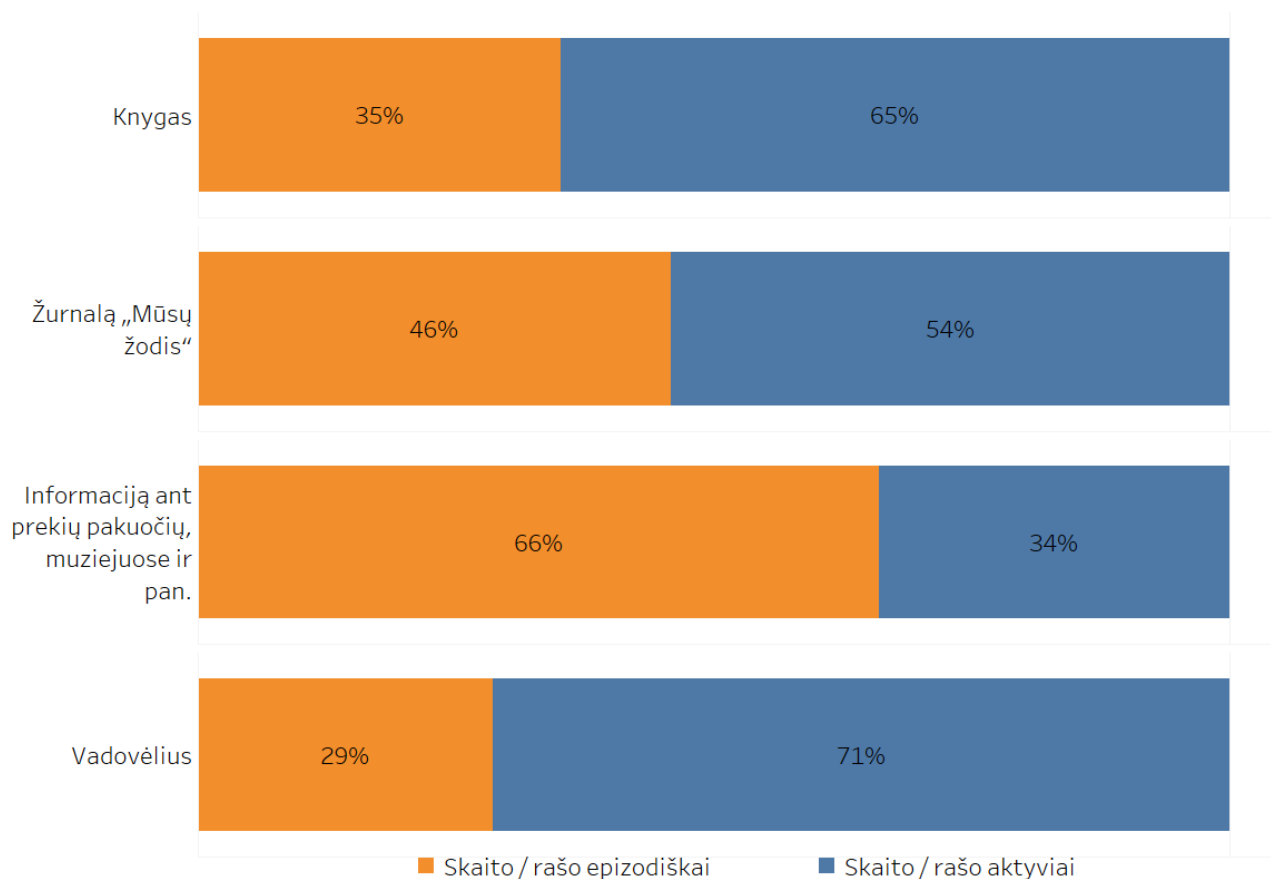
Į klausimą „Jei skaitote Brailio raštu, nurodykite, kokią informaciją skaitote dažniausiai“ atsakė 108 respondentai (90 proc. dalyvavusių tyrime). Dauguma iš jų nurodė, kad Brailio raštu dažniausiai skaito informaciją, pateiktą ant prekių pakuočių, užrašus Brailio raštu muziejuose ir pan. (56 respondentai; 52 proc.) (11 pav.). 39 respondentai (36 proc.) atsakė Brailio raštu skaitantys knygas, 7 (6 proc.) – vadovėlius. 24 asmenys (22 proc.) nurodė skaitantys Lietuvos aklųjų ir silpnaregių sąjungos (LASS) leidžiamą žurnalą „Mūsų žodis“.

Kitame anketos klausime („Jei dažniausiai Brailio raštu skaitote kitokią informaciją, nurodykite, kokią“) 27 respondentai (23 proc.) patikslino, kad skaito užrašus (pastabas ant dokumentų, konspektus, telefonų numerius), kalendorių, natas ir dainų žodžius, stendus viešose erdvėse, rinkimų medžiagą, LASS įstatus.



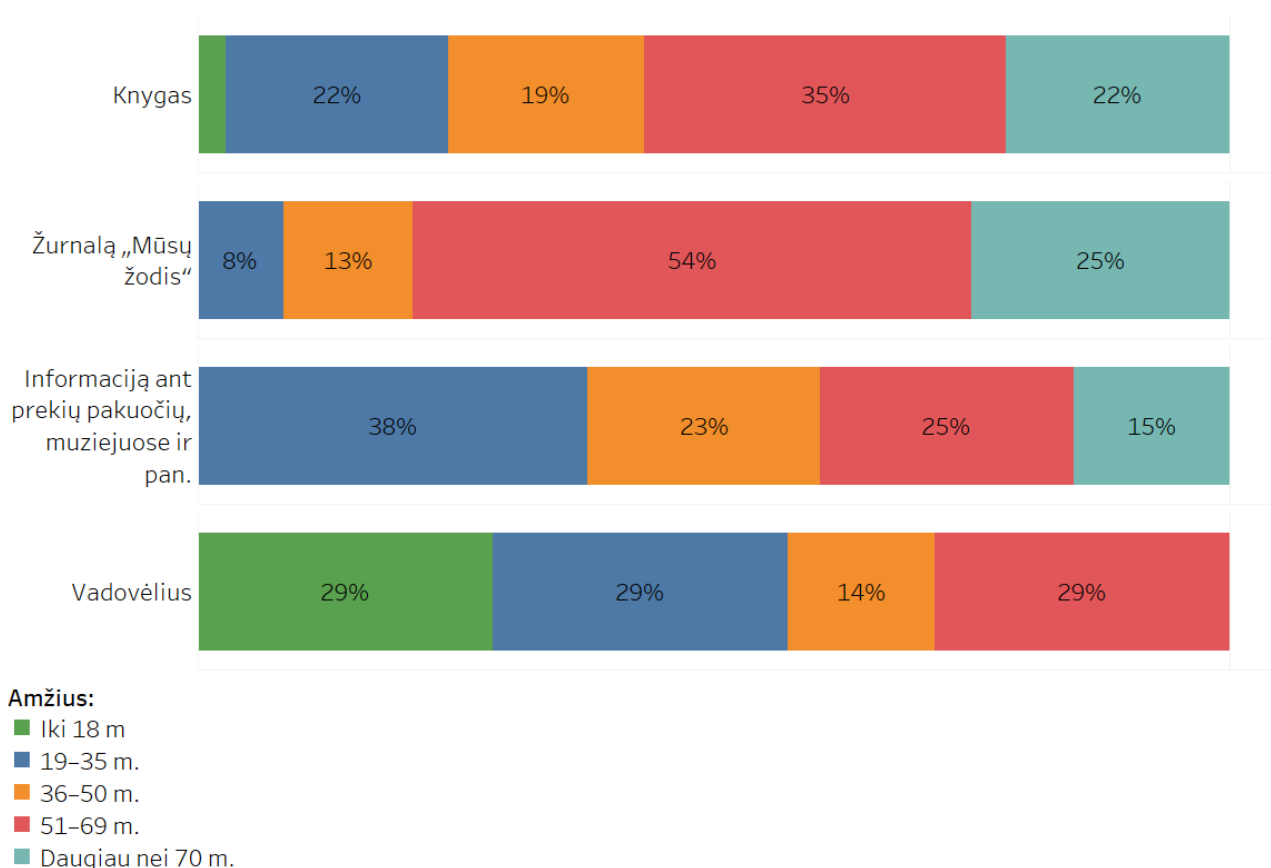
11 pav. Respondentų skaitoma informacija Brailio raštu (atsakymų dalis procentais).

Lyginant, kokius leidinius renkasi Brailio raštu skaitantys aktyviai ir epizodiškai (12 pav.), paaiškėja, kad knygas (65 proc.), vadovėlius (71 proc.) bei žurnalą „Mūsų žodis“ (54 proc.), labiau skaito tie, kurie Brailio raštą naudoja aktyviai. Epizodiškai skaitantys ir rašantys Brailio raštu labiau skaito informaciją, pateikiamą ant pakuočių, įstaigose ir pan. (66 proc.).



12 pav. Leidiniai ir informacija, kurią skaito aktyvūs ir epizodiniai Brailio rašto naudotojai (dalis procentais kiekvienam informacijos šaltiniui atskirai).

Lyginant skaitomus informacijos Brailio raštu šaltinius pagal amžiaus grupes (13 pav.), matyti, kad knygas ir žurnalą „Mūsų žodis“ daugiausiai skaito 51–59 metų respondentai (35 proc. ir 54 proc. atitinkamai). Mažiausiai knygas skaito 36–50 metų žmonės (19 proc.). Tuo tarpu informaciją, pateikiamą viešosiose erdvėse ir ant produktų pakuočių, daugiausiai skaito 19–35 metų asmenys (38 proc.). Vadovėliais, parašytais Brailio raštu, naudojami respondentai, turintys 18 ir mažiau metų (29 proc.), 19–35 metų (29 proc.) ir 51–69 metų (29 proc.).



13 pav. Leidinių ir informacijos Brailio raštu skaitymas tarp skirtingo amžiaus grupių (amžiaus grupės dalis procentais kiekvienam informacijos šaltiniui atskirai).

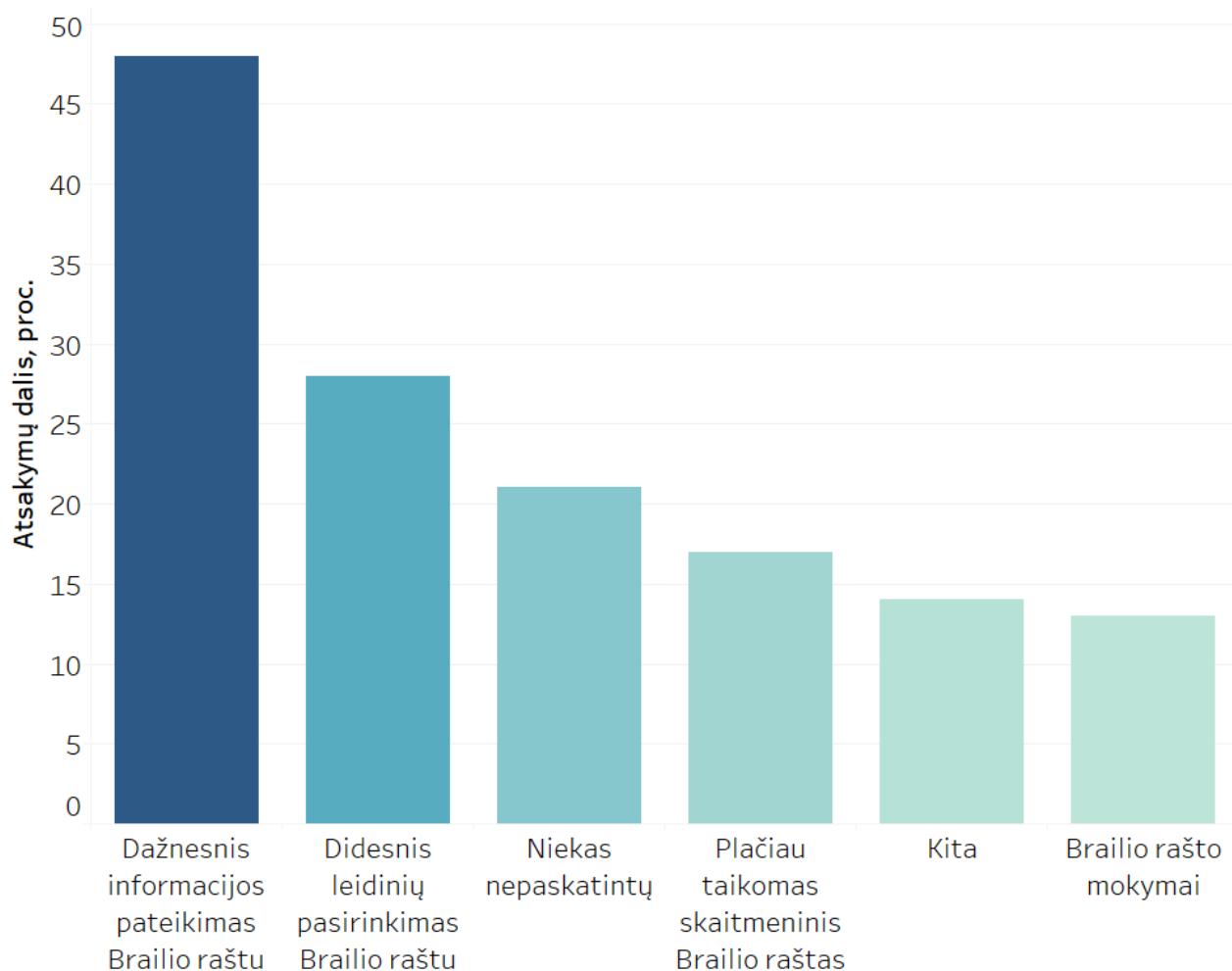
Knygas, informaciją aplinkoje, vadovėlius daugiausiai skaito Vilniaus padalinio vartotojai (atitinkamai 36 proc., 41 proc., 57 proc.) (14 pav.). Žurnalą „Mūsų žodis“ (25 proc.) daugiausiai skaito Šiaulių padalinio vartotojai.



14 pav. Leidinių ir informacijos Brailio raštu skaitomumas skirtinguose LAB padaliniuose (dalis procentais kiekvienam informacijos šaltiniui atskirai).

3.5. Priemonės, kurios paskatintų dažniau skaityti Brailio raštu

Į anketos klausimą „Kas paskatintų dažniau skaityti Brailio raštu?“ atsakė 105 respondentai (88 proc.) (15 pav.). Daugiausiai iš jų pasirinko variantą „Dažnesnis informacijos pateikimas (ant vaistų ir maisto pakuočių, muziejuose, taktiliniuose žemėlapiuose) Brailio raštu“ (48 respondentai; 34 proc.). Antras pagal dažnį pasirinktas variantas „Didesnis leidinių pasirinkimas Brailio raštu“ (28 respondentai; 20 proc.). Vis dėlto, nemaža dalis (21 respondentas; 15 proc.) respondentų atsakė, kad skaityti Brailio raštu nepaskatintų niekas. Manančių, kad skaityti Brailio raštu paskatintų plačiau taikomas skaitmeninis Brailio raštas arba mokymai, yra dar mažiau (atitinkamai 17 (12 proc.) ir 13 (9 proc.) respondentų).

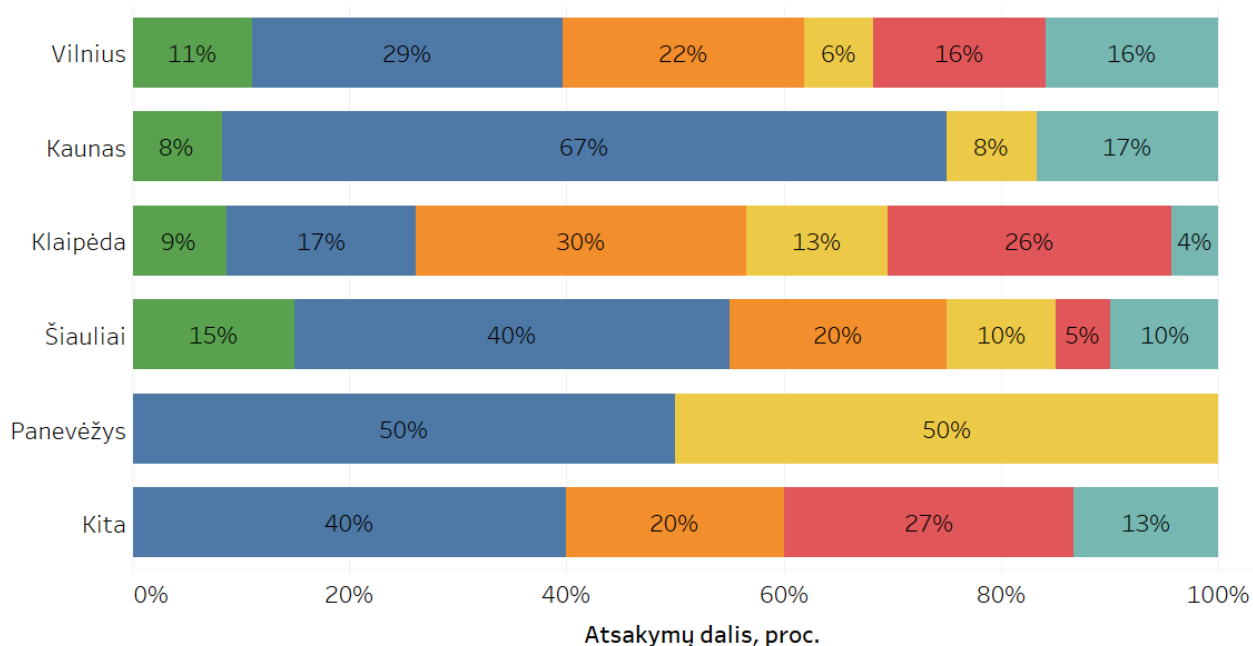


15 pav. Priemonės, kurios paskatintų dažniau skaityti Brailio raštu (atsakymų dalis procentais).

Atsakydami į klausimą „Jei kitos priežastys paskatintų dažniau skaityti Brailio raštu, nurodykite kokios“, tyrimo dalyviai patikslino, kad juos paskatintų Brailio raštu leidžiamos radijo ir televizijos programos (nurodė 2 respondentai). Kalbant apie leidinius, respondentus skatintų kokybiškos, populiarios knygos (3 respondentai), kurios būtų išleidžiamos pirmiau Brailio raštu nei garsiniu formatu (teigė vienas respondentas). Vienas asmuo nurodė, kad svarbi ir temų įvairovė žurnale „Mūsų žodis“. Kitas respondentas pabrėžia, kad svarbu gauti pozityvią informaciją apie Brailio rašto galimybes. Taip pat svarbus išmaniųjų įrenginių pritaikymas (1 respondentas), Brailio eilutės buvimas (1 respondentas). Kai kurie respondentai paminėjo, kad kitos informacijos gavimo priemonės (išmaniųjų telefonų programėlės, kurios įgarsina tekstą, garsinis knygų formatas) yra patogesnės (3 respondentai). Dalis respondentų pabrėžia, kad Brailio raštu skaityti negali ir negalės dėl sveikatos problemų nulemtų apribojimų (2 respondentai). Apie tai, kad svarbus kokybiškas Brailio raštas (didesni tarpai, taškai) nurodė 2 respondentai.

Anketos pabaigoje respondentai išsakė, jog tikisi, kad prireikus bus sudaryta galimybė išmokti Brailio raštą (2 respondentai) ir naudotis Brailio eilute (1 respondentas). Vienas respondentas teigia, jog būtų gerai, kad LAB darbuotojai, aptarnaujantys vartotojus, geriau išmanytų Brailio raštą – tai skatintų ir vartotojus rinktis leidinius Brailio raštu. Viena iš išsakytų minčių: „knygas Brailio raštu būtina leisti pastoviai, net jeigu jas skaitytų vos keli skaitytojai“, kita: „viską galima tvarkytis skaitmeniniu būdu, Brailio raštas praranda prasmę.“ Vienas respondentas nurodė, kad trūksta „užrašų Brailio raštu ant įvairių maisto pakuočių, pvz., konservuotų produktų dėžučių“. Vienas respondentas teigė, kad „galimybė knygas skaityti audio formatu labai sumažino skaitytojų norą skaityti knygas Brailio raštu“.

Priemonių, kurios paskatintų dažniau skaityti Brailio raštu, pasirinkimo tarp skirtingų LAB padalinių respondentų analizė rodo, kad Vilniaus, Kauno, Šiaulių, Panevėžio padalinių vartotojai mano, kad dažniau naudotis Brailio raštu paskatintų platesnis informacijos pateikimas aplinkoje ir ant pakuočių (atitinkamai 29 proc., 67 proc., 40 proc., 50 proc.) (16 pav.). Klaipėdos padalinio vartotojai linkę manyti, kad paskatintų didesnis leidinių pasirinkimas (30 proc.).

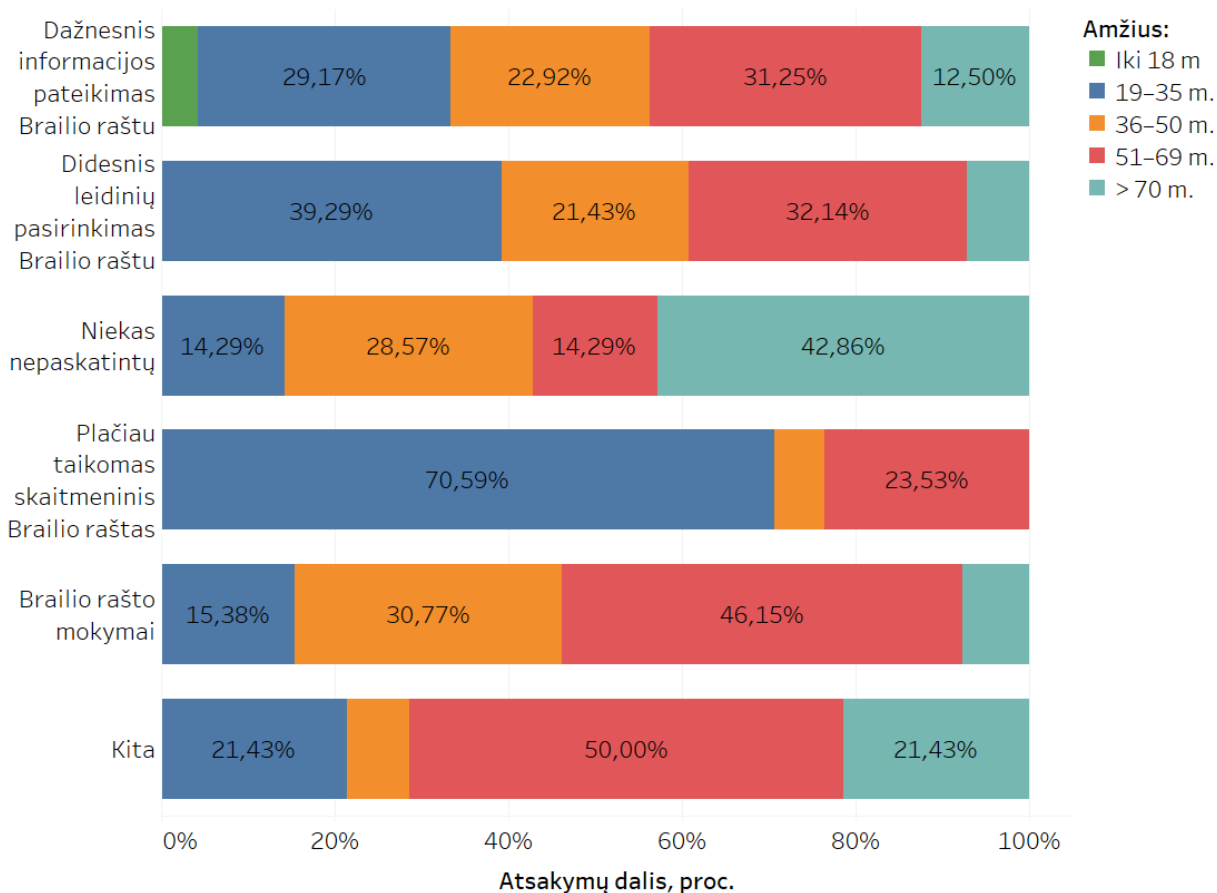


Brailio raštu paskatintų naudotis:

- Brailio rašto mokymai
- Dažnesnis informacijos pateikimas Brailio raštu
- Didesnis leidinių pasirinkimas Brailio raštu
- Kita
- Niekas nepaskatintų
- Plačiau taikomas skaitmeninis Brailio raštas

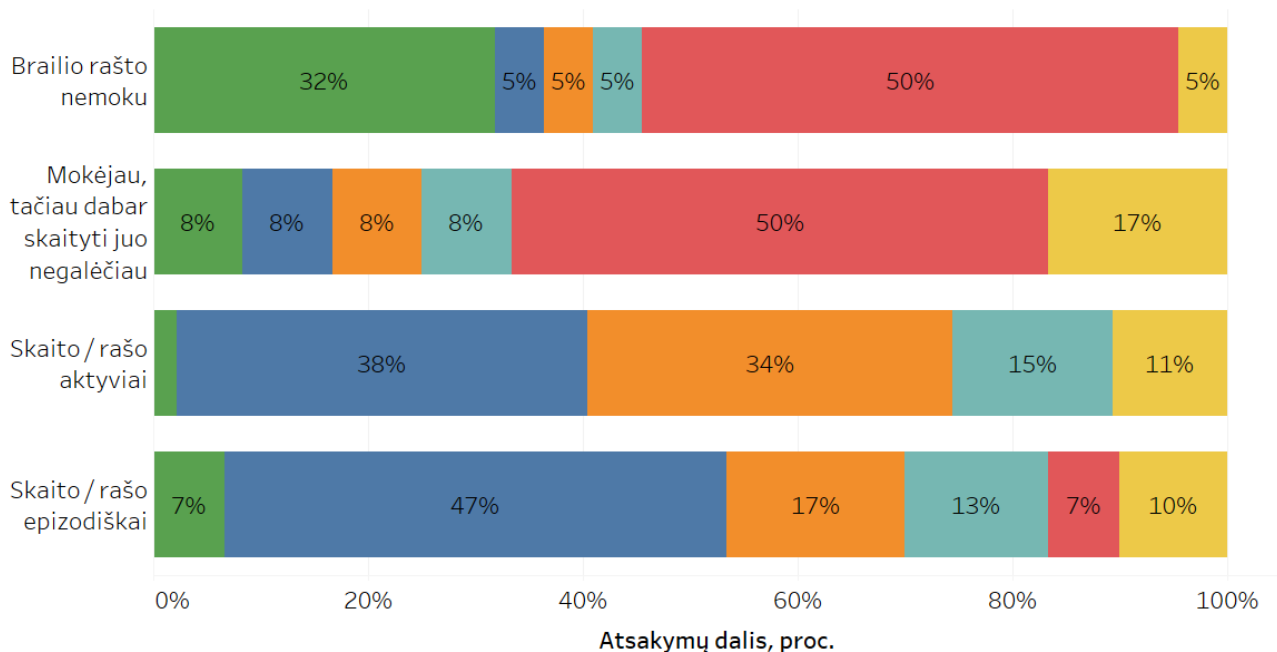
16 pav. Priemonių, kurios paskatintų dažniau skaityti Brailio raštu, pasirinkimas LAB padaliniuose (dalis procentais kiekvienam padaliniui atskirai).

Nagrinėjant atsakymų pasiskirstymą skirtingose amžiaus grupėse, aiškėja, kad dažnesnis informacijos pateikimas Brailio raštu, kaip priemonė skatinanti juo dažniau skaityti, efektyvi atrodo 19–69 metų amžiaus asmenims (tarp 19–35 metų respondentų taip manančių yra 29 proc., 3650 metų – 23 proc., 5159 metų – 31 proc.); kad didesnis leidinių pasirinkimas – 1935 metų (39 proc.) ir 51–69 metų (32 proc.) amžiaus grupėms (17 pav.). Niekas nepaskatintų daugiausiai 70 metų ir vyresnių asmenų (43 proc.). Plačiau taikomas skaitmeninis Brailio raštas labiausiai aktualus pasirodė 19–35 metų žmonėms (71 proc.), o Brailio rašto mokymai – 51–69 metų (46 proc.) skaitytojams.



17 pav. Priemonių, kurios paskatintų dažniau skaityti Brailio raštu, pasirinkimas skirtingose amžiaus grupėse (amžiaus grupių dalis procentais kiekvienam atsakymui atskirai).

Tarp Brailio rašto nemokančių, pusė (50 proc.) mano, kad juo pradėti skaityti jų nepaskatintų niekas, kas trečias (32 proc.) – kad paskatintų mokymai (18 pav.). Žmonės, kurie Brailio raštu skaito epizodiškai, mano, kad efektyvios priemonės, skatinančios skaityti dažniau – dažnesnis informacijos pateikimas aplinkoje, ant produktų pakuočių ir kt. (47 proc.). Skaitančių aktyviai nuomone, Brailio rašto populiarumą galima padidinti dažnesniu informacijos pateikimu (38 proc.) ir didesniu leidinių pasirinkimu (34 proc.).

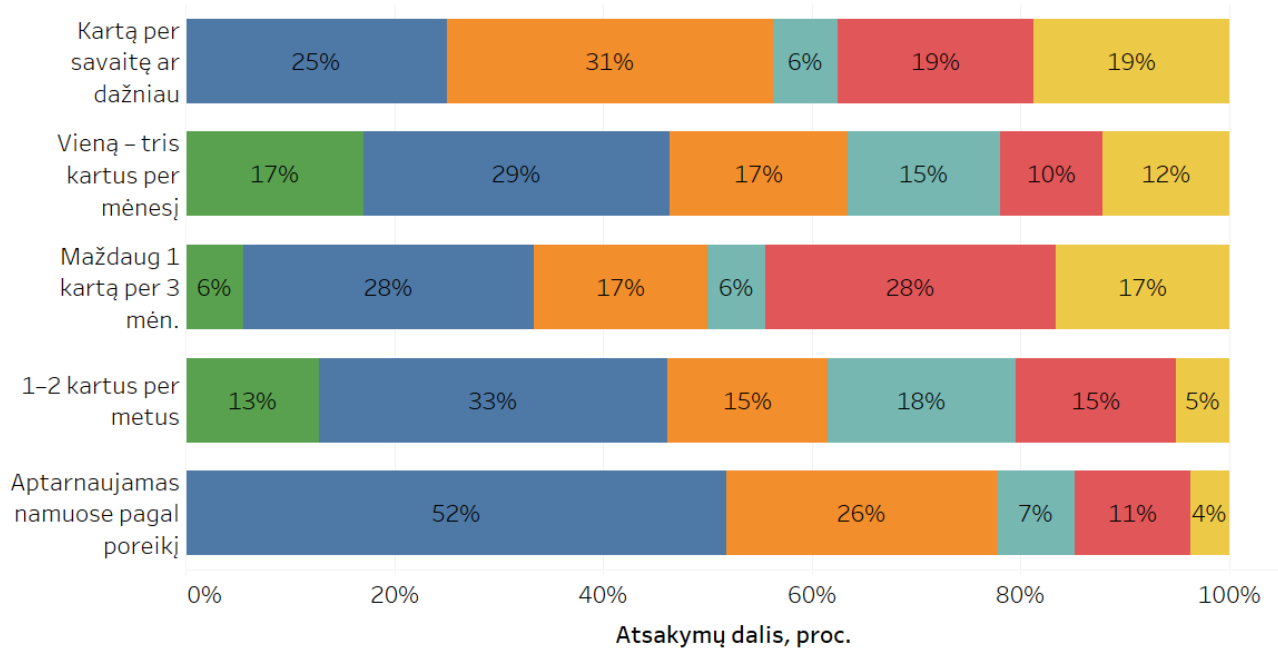


Brailio raštu paskatintų naudotis:

- Brailio rašto mokymai
- Dažnesnis informacijos pateikimas Brailio raštu
- Didesnis leidinių pasirinkimas Brailio raštu
- Plačiau taikomas skaitmeninis Brailio raštas
- Niekas nepaskatintų
- Kita

18 pav. Priemonių, kurios paskatintų dažniau skaityti Brailio raštu, pasirinkimas pagal Brailio rašto naudojimo dažnumą (dalis procentais kiekvienam variantui).

Besilankantys LAB labai dažnai, kartą per savaitę ar dažniau, labiau, nei kiti, linkę manyti, kad Brailio raštu naudotis paskatintų didesnis leidinių pasirinkimas (31 proc.). Kiti respondentai mano, kad Brailio raštu naudotis paskatintų dažnesnis informacijos pateikimas (25–52 proc.) (19 pav.).

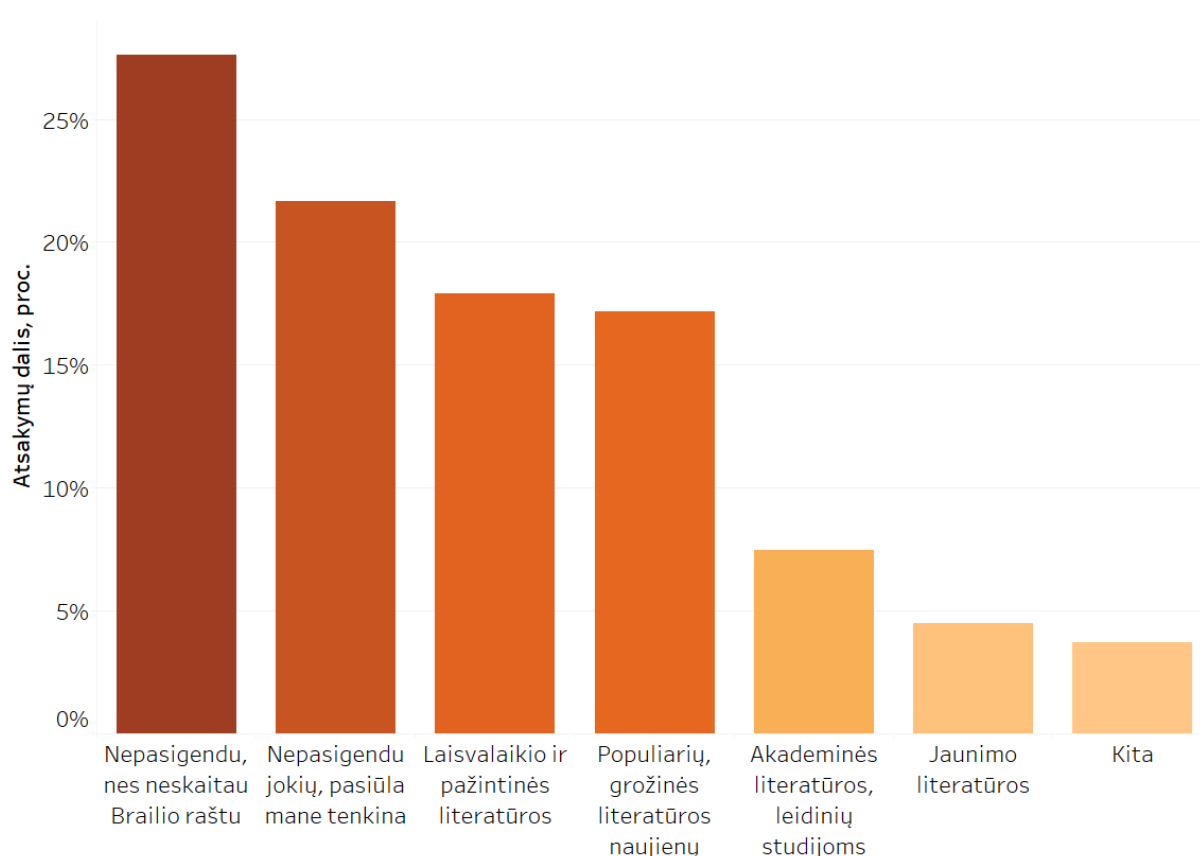


Brailio raštu paskatintų naudotis:

- Brailio rašto mokymai
- Dažnesnis informacijos pateikimas Brailio raštu
- Didesnis leidinių pasirinkimas Brailio raštu
- Plačiau taikomas skaitmeninis Brailio raštas
- Niekas nepaskatintų
- Kita

19 pav. Priemonių, kurios paskatintų dažniau skaityti Brailio raštu, pasirinkimas pagal lankymosi LAB dažnumą (dalis procentais kiekvienam lankymosi dažniui)

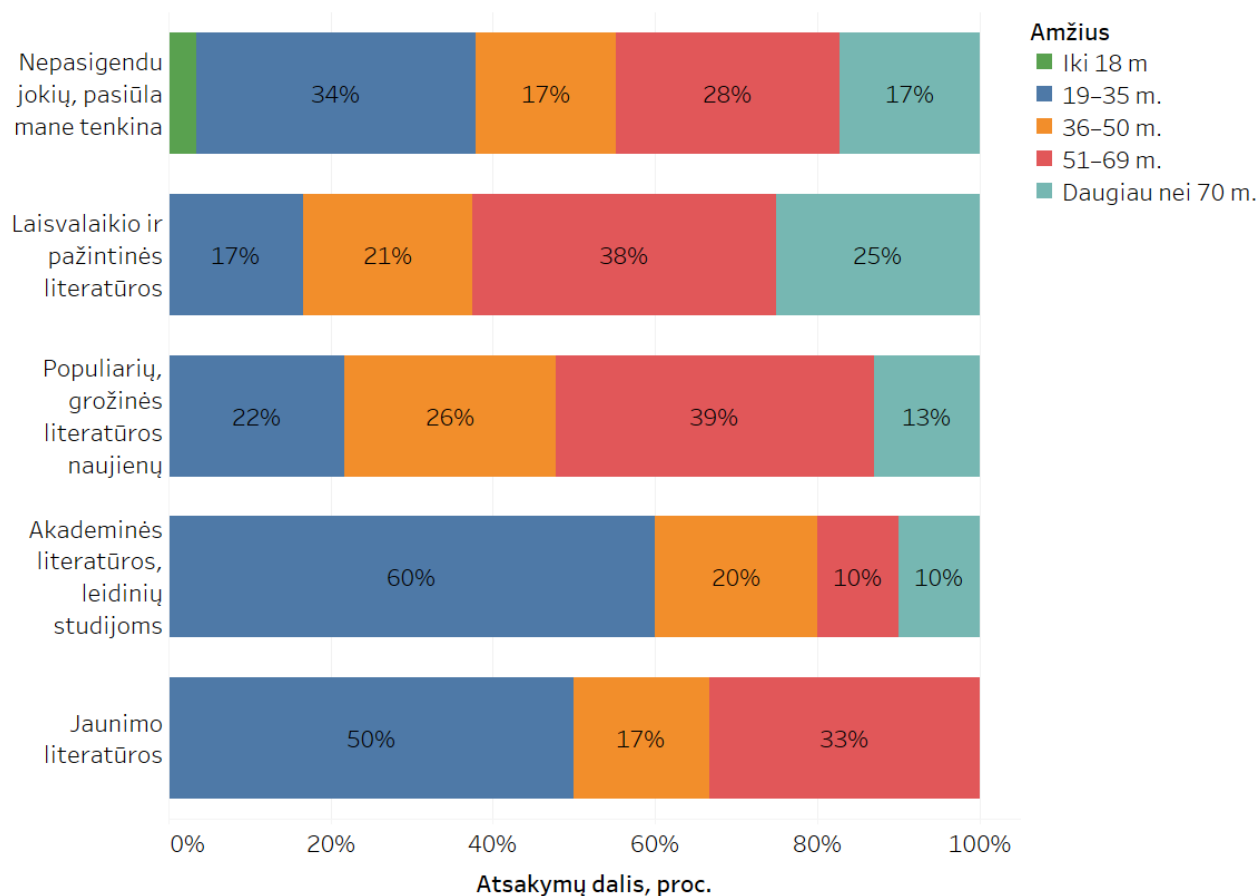
Kitame klausime respondentų buvo teirujamasi: „Kokio pobūdžio knygų Brailio raštu labiausiai pasigendate?“. Į klausimą atsakė 101 respondentas (84 proc.) (20 pav.). Dauguma pažymėjo, kad nepasigenda, nes Brailio raštu neskaito (37 respondentai; 28 proc.), arba, kad pasiūla tenkina (29 respondentai; 22 proc.). Likusieji pažymėjo, jog pasigenda laisvalaikio ir pažintinės literatūros (24 respondentai; 18 proc.), populiarių grožinės literatūros naujienų (23 respondentai; 17 proc.). Kiek mažesnė respondentų dalis nurodė, jog trūksta akademinės literatūros, leidinių studijoms (10 respondentų; 8 proc.). Jaunimo literatūros pasigenda tik 4 proc. (6 respondentai).



20 pav. Literatūra Brailio raštu, kurios pasigenda respondentai (atsakymų dalis procentais)

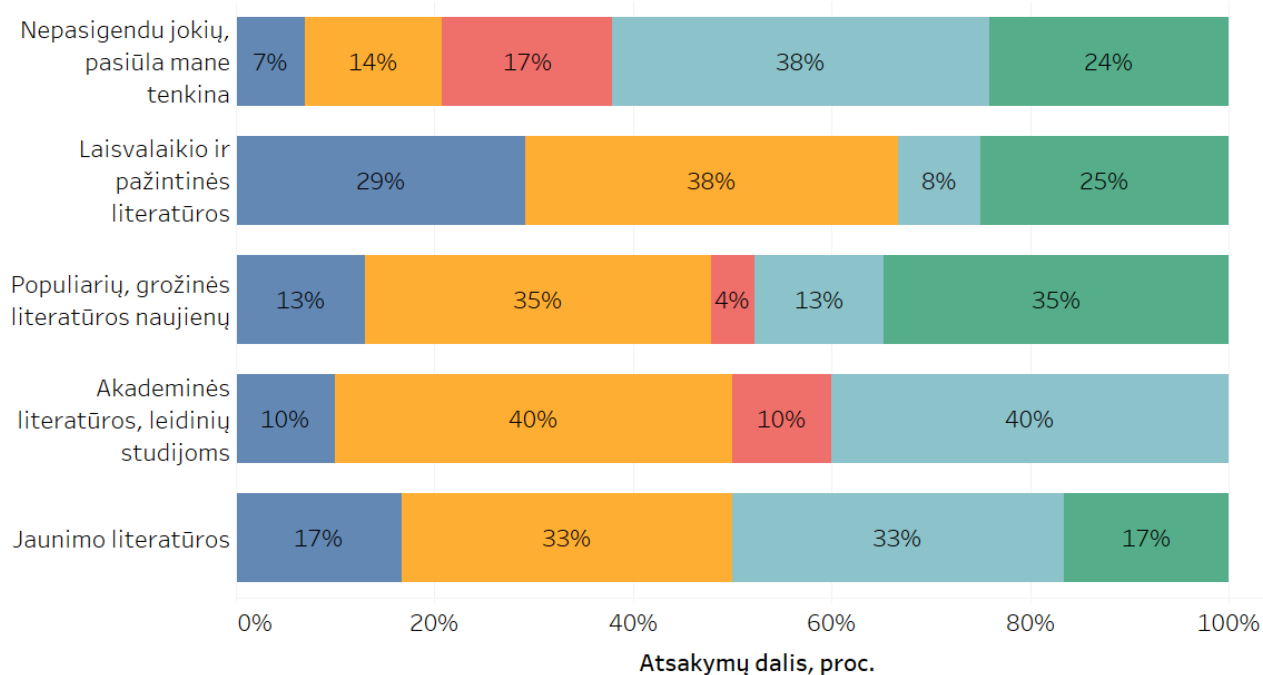
Vartotojai teigia, jog Brailio raštas būna labai suspaustas: eilutės labai suglaustos (2 respondentai), maži taškai (3 respondentai), maži tarpai (2 respondentai). Dalis respondentų nurodo, kad jaučia nerimą dėl Brailio rašto pokyčių (2 respondentai): prašoma rašto nekeisti (5 respondentai) arba prieš keičiant tartis su vartotojais (1 respondentas). Vienas vartotojas išreiškė pastabą, kad nauju Brailio raštu turėjo būti leidžiamos visos knygos nuo 2021 metų, kitas, kad naujas Brailio raštas su didžiosiomis raidėmis yra būtinas, nes „aklieji, naudodamiesi kompiuteriu, pamiršta, kad tekste yra rašomos ir didžiosios raidės“.

Lyginant skirtingo amžiaus grupes (21 pav.), galima matyti, kad laisvalaikio ir pažintinės literatūros, kaip ir populiariosios bei naujos grožinės literatūros labiausiai pasigenda 51–69 metų amžiaus žmonės (atitinkamai 38 proc. ir 39 proc.). Akademinės literatūros ir leidinių studijoms trūkumą labiausiai jaučia 19–35 metų asmenys (60 proc.). Pastarieji labiausiai jaučia ir jaunimo literatūros stygių (50 proc.).



21 pav. Trūkstama literatūra Brailio raštu skirtingoms amžiaus grupėms (amžiaus grupės dalis procentais kiekvienam atsakymui).

Labiausiai literatūros Brailio raštu pasigenda respondentai, kurie LAB lankosi vieną-tris kartus per mėnesį (22 pav.): populiarių grožinės literatūros naujienų – 35 proc., laisvalaikio ir pažintinės literatūros – 38 proc., jaunimo literatūros – 33 proc., akademinės literatūros – 40 proc. Populiarių grožinės literatūros naujienų pasigenda ir vartotojai, aptarnaujami namie (35 proc.). Akademinės ir jaunimo literatūros trūkumą jaučia ir tie, kurie LAB apsilanko 1–2 kartus per metus (atitinkamai 40 proc. ir 33 proc.).



Kaip dažnai lankotės Lietuvos aklųjų bibliotekoje ar jos paslaugų punkte?

- Kartą per savaitę ar dažniau
- Vieną – tris kartus per mėnesį
- Maždaug 1 kartą per 3 mėn.
- 1–2 kartus per metus
- Esu aptarnaujamas namuose pagal poreikį

22 pav. Literatūros Brailio raštu trūkumas pagal lankymosi LAB dažnumą (dalis procentais kiekvienam variantui atskirai).

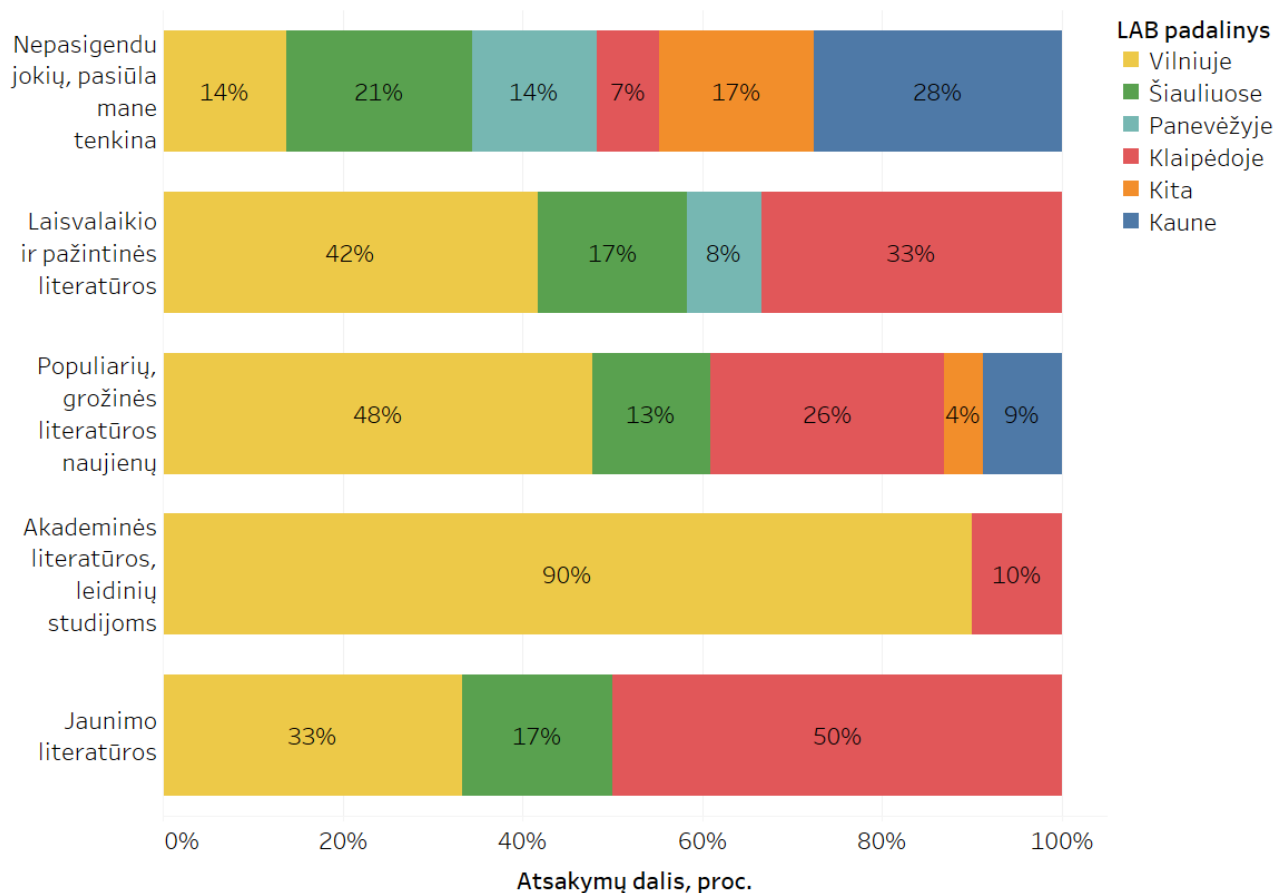
Kitame klausime respondentai turėjo galimybę papildyti atsakymą, kokios literatūros Brailio raštu pasigenda. Vienas asmuo nurodė, kad pasigenda leidinių sportine tematika (apie bėgimą, šachmatų), kiti mano, jog trūksta maisto ir gėrimų receptų (2 respondentai), taip pat kryžiažodžių, galvosūkių knygų (1 respondentas), „Aukštinio proto“ serijos knygų (1 respondentas). Po vieną respondentą paminėjo šių leidinių trūkumą: matematikos, medicinos, istorinių, tiflologinių, knygų užsienio kalba (pvz., rusų), žurnalų, poezijos, muzikos natų. Vienas asmuo pabrėžia, kad knygas, spausdintas Brailio raštu, naudoti būtų patogiau už garsines.

Anketos pabaigoje prie išsakytų pastabų buvo prašoma išleisti naujų knygų (8 respondentai) ir žurnalų (2 respondentai) Brailio raštu, taip pat ir garsinių leidinių (4 respondentai): išleisti daugiau knygų apie Lietuvos istoriją, Balio Sruogos knygą „Dievų miškas“ (1 respondentas), vokiečių kalbos vadovėlių (1 respondentas), leidinių sporto tema (1 respondentas), mokslinių tekstų (1 respondentas), fantastinės literatūros (1 respondentas), televizijos programą (3 respondentai), Irmos Laužikaitės knygą „Nelly Paltinienė. Tu ateik į pasimatymą“ (3 vartotojai).

1 respondentas siūlo, kad jeigu bibliotekai nepavyksta gauti knygos PDF formatu, ji galėtų būti skenuojama pagal skaitytojų poreikį; taip pat nurodo, kad „būtų įdomu matyti žmonių siūlomų knygų sąrašą ir bibliotekos sudėliotą eiliškumą pagal įgarsinimo / skaitmeninimo grafiką, užtektų, kad būtų nurodyta ketvirčiais metuose, kas kada planuojama ir formatas“. Vienas asmuo taip pat nurodė, kad domina galimybė „įtakoti“ leidžiamų Brailio knygų pasirinkimą. Trys vartotojai išsakė pastabą dėl knygų įrišimo, akcentuodami, kad „seniau buvo geresnis“, vienas pastebėjo, kad knygos labai susidėvėjusios. Vartotojus domina galimybė išsinuomoti Brailio eilutes (1 respondentas). 1 respondentas rašė apie garsinių knygų kokybę: „Būtina tobulinti garsinių knygų kokybę, skaitovų profesionalumą, atidžiau atrinkti skaitovus savanorius, o vėliau ir tobulinti jų skaitymo, tarties ir balso kultūrą.“

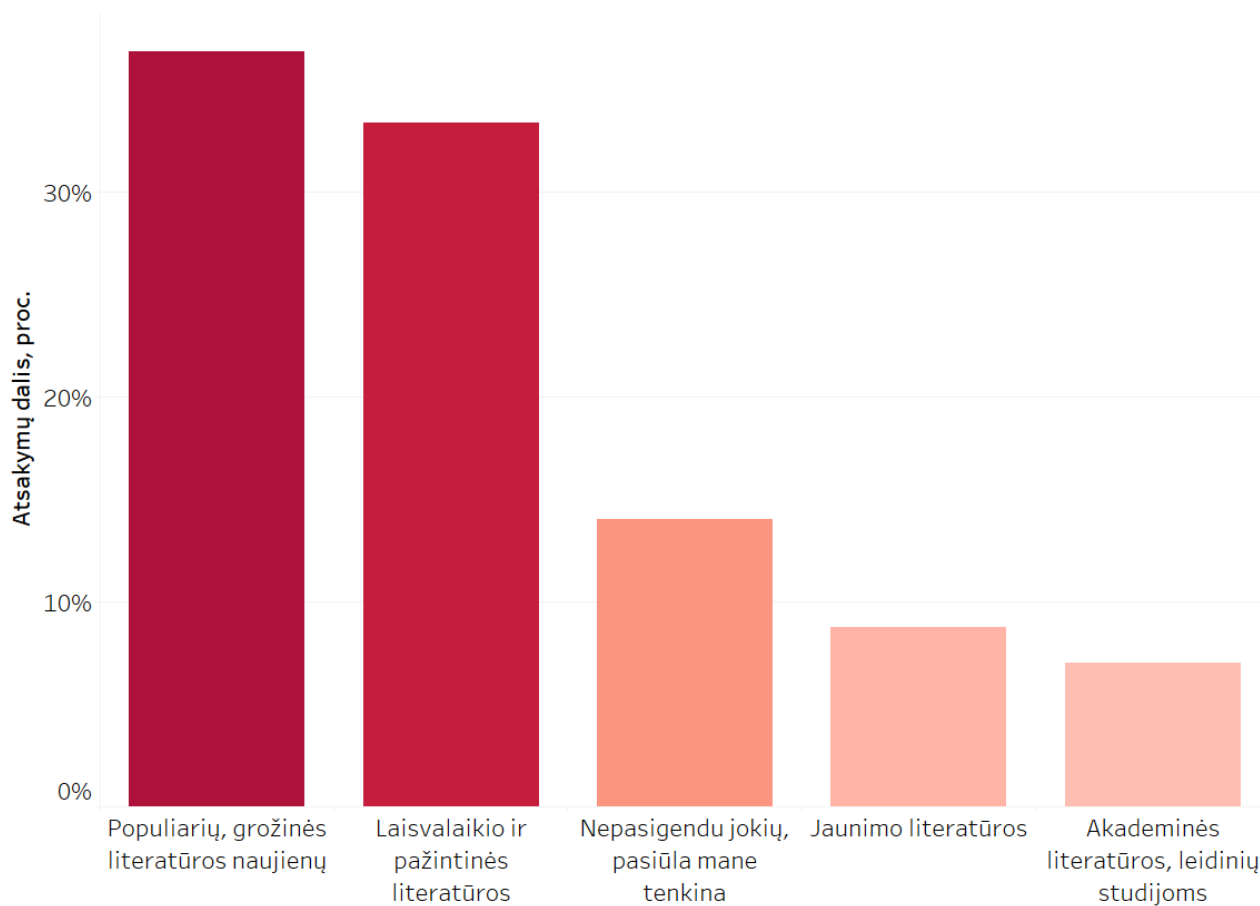
Vienas vartotojas išreiškė pastabą, kad į jo pasiūlymus jau keli metai nereaguojama. 8 respondentai (14 proc. išsakyusių pastabas) nurodė, kad juos LAB paslaugos tenkina. Tai, kad esamos literatūros užtenka, nurodė 1 respondentas.

Dauguma respondentų, jaučiančių literatūros Brailio raštu trūkumą, lankosi Vilniaus padalinyje (23 pav.) Tarp jaučiančių akademinės literatūros, leidinių studijoms trūkumą, Vilniaus padalinio vartotojų – 90 proc., tarp nurodančių populiariosios grožinės literatūros bei jos naujienų trūkumą – 48 proc., tarp akcentuojančių laisvalaikio ir pažintinės literatūros trūkumą – 42 proc. Jaunimo literatūros labiausiai pasigenda respondentai, kurie lankosi Klaipėdos padalinyje (50 proc.). Tai, kad pasiūla tenkina, daugiausiai nurodė LAB Kauno padalinio vartotojai (28 proc.).



23 pav. Literatūros Brailio raštu trūkumas tarp respondentų, besilankančių skirtinguose LAB padaliniuose (dalis procentais kiekvienam padaliniui atskirai).

Respondentai, kurie Brailio raštu dažniausiai skaito knygas, daugiausiai nurodė, kad pasigenda populiarių grožinės literatūros naujienų (37 proc.) bei laisvalaikio ir pažintinės literatūros (33 proc.) (24 pav.).



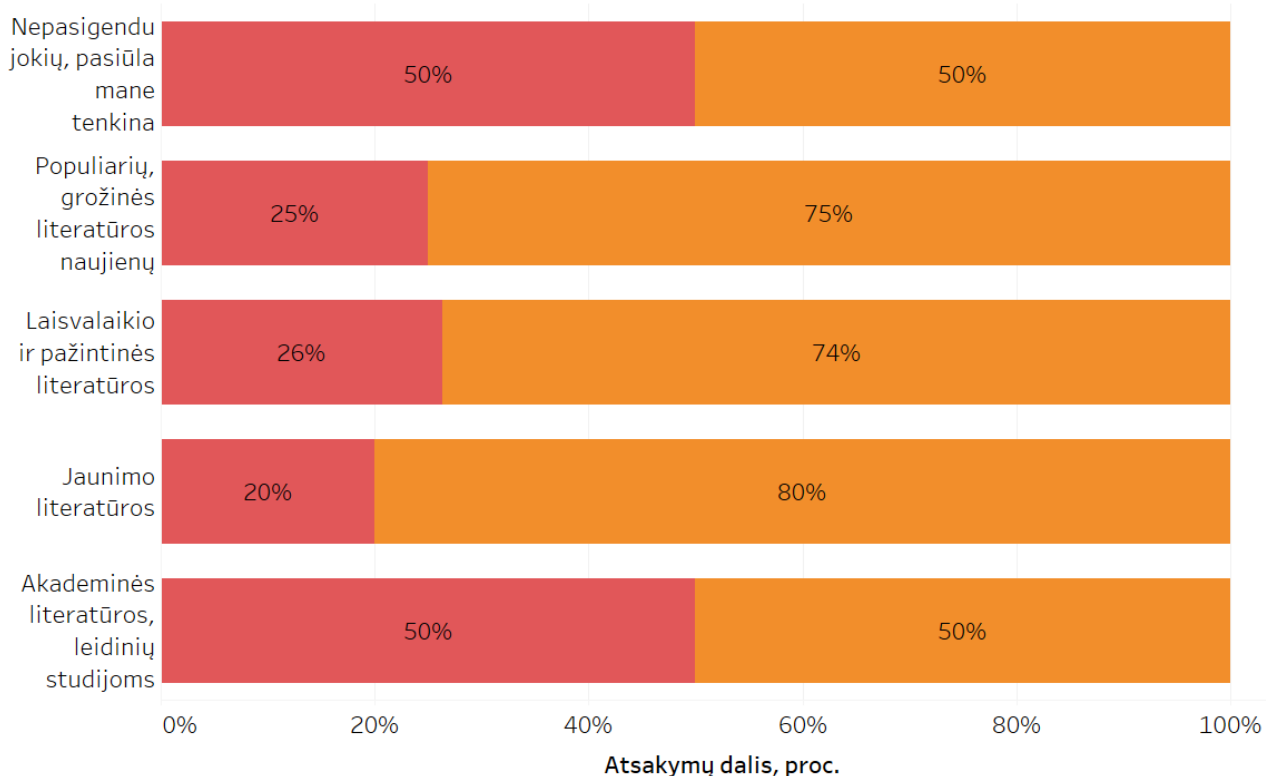
24 pav. Dažniausiai Brailio raštu skaitančių knygas nurodomas literatūros trūkumas (atsakymų dalis procentais).

Lyginant Brailio raštu skaitančių aktyviai ir skaitančių epizodiškai nurodomą literatūros trūkumą, matyti, kad skaitantys aktyviai įvairios literatūros pasigenda labiau (50–80 proc.), nei skaitantys tik epizodiškai (20–50 proc.) (25 pav.). Tačiau akademinę leidinių abi grupės pasigenda vienodai (po 50 proc.).

Ar mokate Brailio raštą ir ar jį naudojate?

■ Skaito/rašo epizodiškai

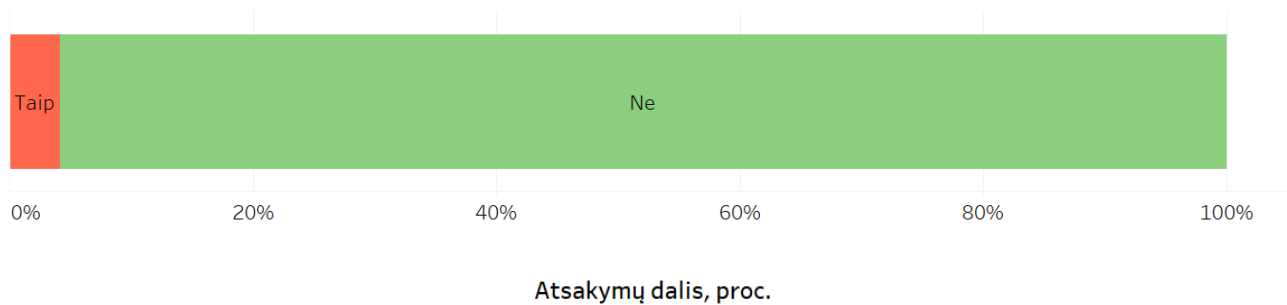
■ Skaito/rašo aktyviai



25 pav. Brailio raštu skaitančių aktyviai ir epizodiškai nurodomas literatūros trūkumas (dalis procentais kiekvienam variantui atskirai).

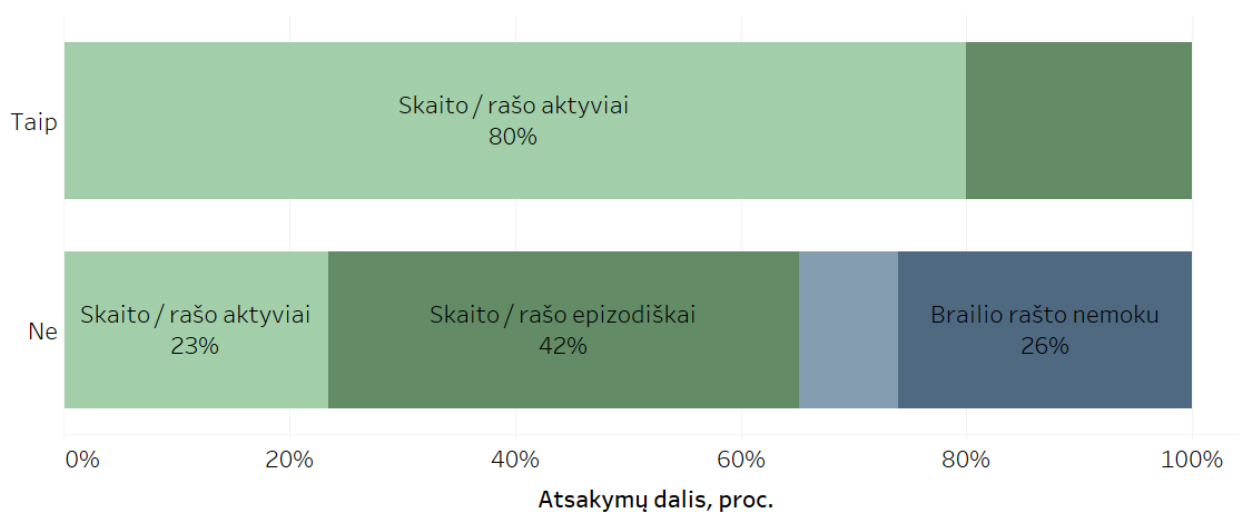
3.6. Brailio eilutės naudojimas

Apklausos rezultatai rodo, kad tik 5 iš 120 respondentų (4 proc.) naudojami Brailio eilute (26 pav.). Dėl to, kad respondentų, besinaudojančių Brailio eilute, imtis maža, detalesnis šios imties charakteristikų nagrinėjimas gali neatspindėti visos populiacijos ir apibūdina tik šią konkrečią imtį.



26 pav. Respondentų naudojimas Brailio eilute (atsakymų dalis procentais).

Didžioji dalis respondentų (80 proc.) (27 pav.), kurie atsakė, jog naudojami Brailio eilute, skaito ir rašo Brailio raštu aktyviai. Vis dėlto, nemaža dalis aktyviai skaitančių Brailio eilute nesinaudoja (23 proc.).

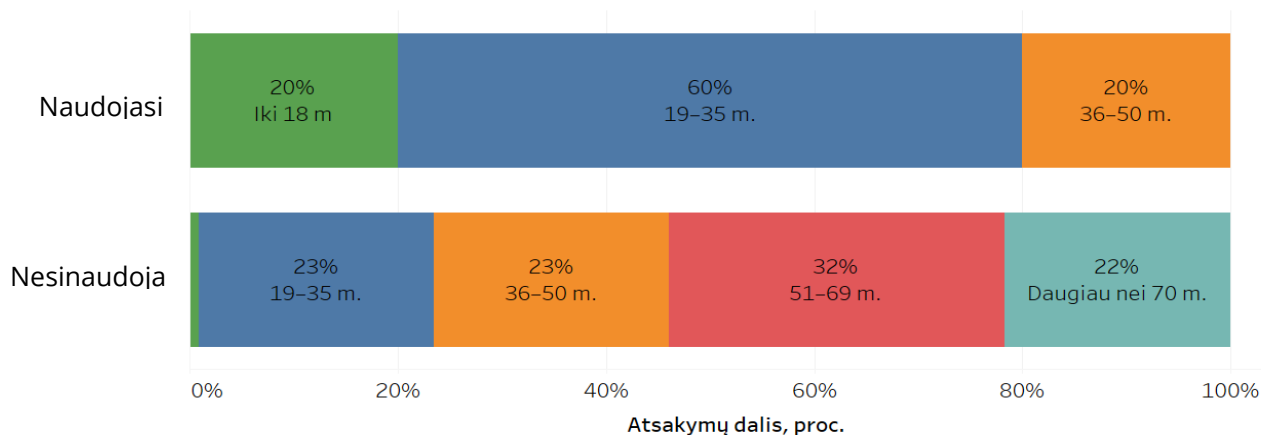


Ar mokate Brailio raštą ir ar jį naudojate?

- Skaito / rašo aktyviai
- Skaito / rašo epizodiškai
- Mokėjau, tačiau dabar skaityti juo negalėčiau
- Brailio rašto nemoku

27 pav. Brailio rašto naudojimas tarp tų, kurie naudoja Brailio eilutę, ir tų, kurie ja nesinaudoja (dalis procentais kiekvienam variantui atskirai).

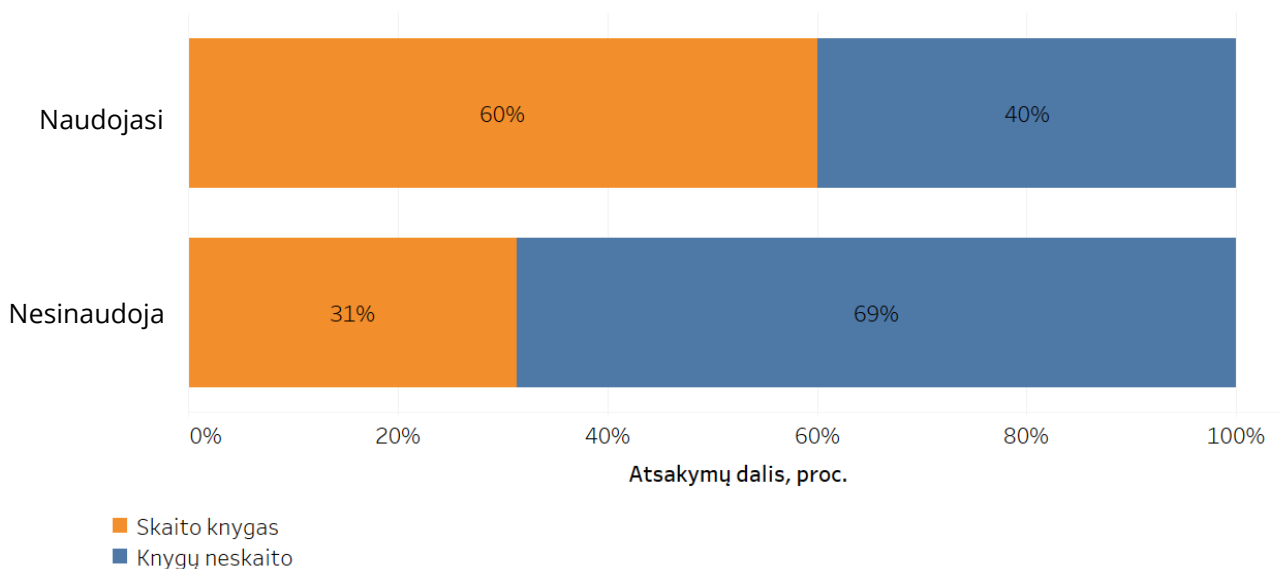
Išanalizavus, kokio amžiaus asmenys (28 pav.) naudojami Brailio eilute, paaiškėja, kad tai daugiausia 19–35 metų žmonės (60 proc.). Be jų, Brailio eilute dar naudojami 18 ir mažiau metų (20 proc.) ir 36–50 metų (20 proc.) respondentai.



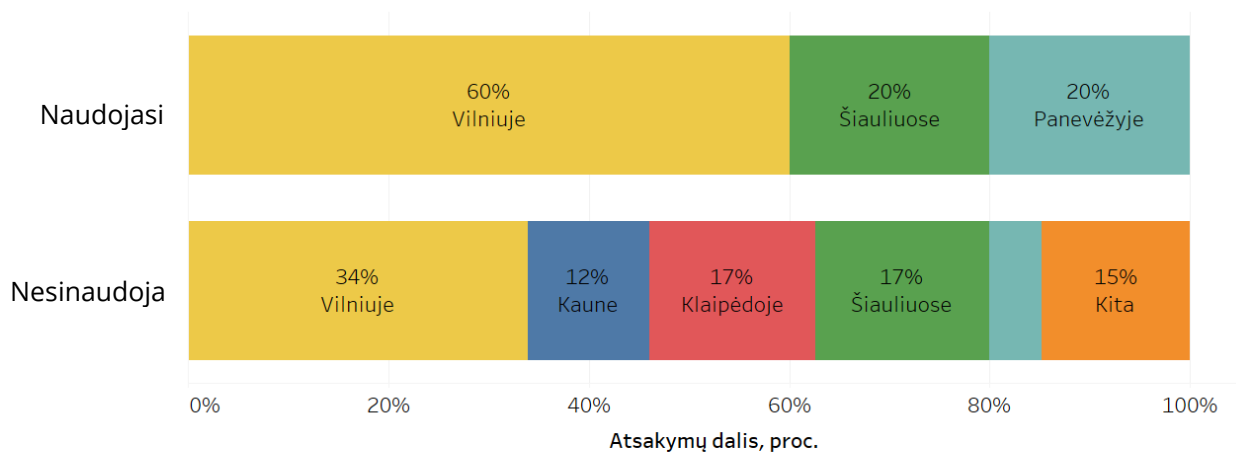
- Jūsų amžius:
- Iki 18 m.
 - 19–35 m.
 - 36–50 m.
 - 51–69 m.
 - Daugiau nei 70 m.

28 pav. Brailio eilutės naudotojų ir tų, kurie ja nesinaudoja, amžius (amžiaus grupės dalis kiekvienam variantui).

Brailio eilute naudojami daugiausiai tie, kurie Brailio raštą naudoja skaityti knygas (60 proc.) (29 pav.). Tai daugiausiai yra LAB Vilniaus padalinio vartotojai (60 proc.) (30 pav.).



9 pav. Brailio eilutės naudotojų ir tų, kurie ja nesinaudoja, knygų skaitymas (dalis procentais kiekvienam variantui).

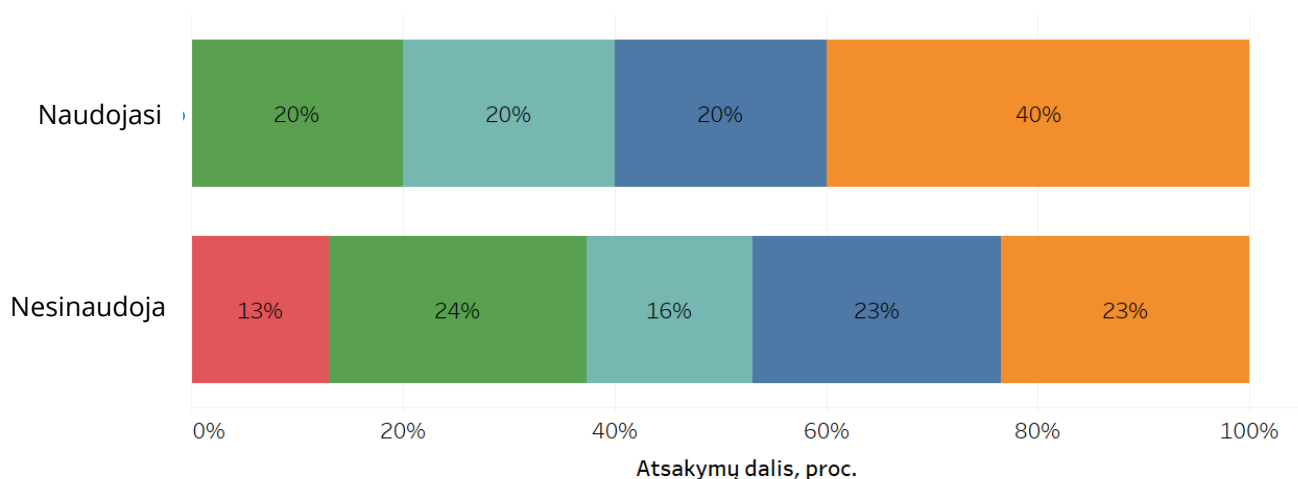


Kuriame LAB padalinyje lankotės ir naudojotės bibliotekos paslaugomis:

- Vilniuje
- Kaune
- Klaipėdoje
- Šiauliuose
- Panevėžyje
- Kita

30 pav. Brailio eilutės naudotojų ir tų, kurie ja nesinaudoja, lankomas LAB padalinys (dalis procentais kiekvienam padaliniui).

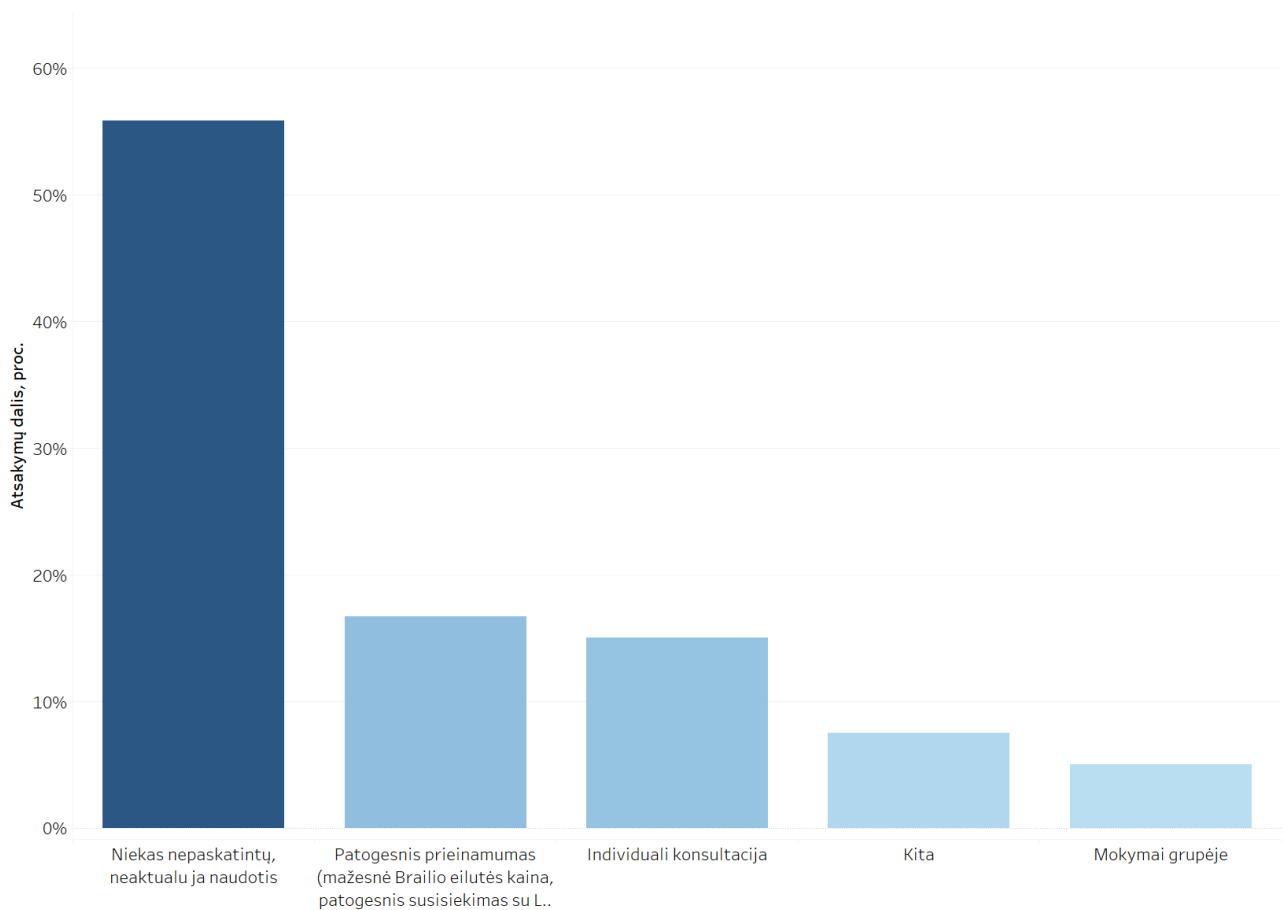
Dalis (40 proc.) vartotojų, kurie naudojami Brailio eilute, aptarnaujami namie (31 pav.).



- Kartą per savaitę ar dažniau
- Vieną – tris kartus per mėnesį
- Maždaug 1 kartą per 3 mėn.
- 1–2 kartus per metus
- Esu aptarnaujamas namuose pagal poreikį

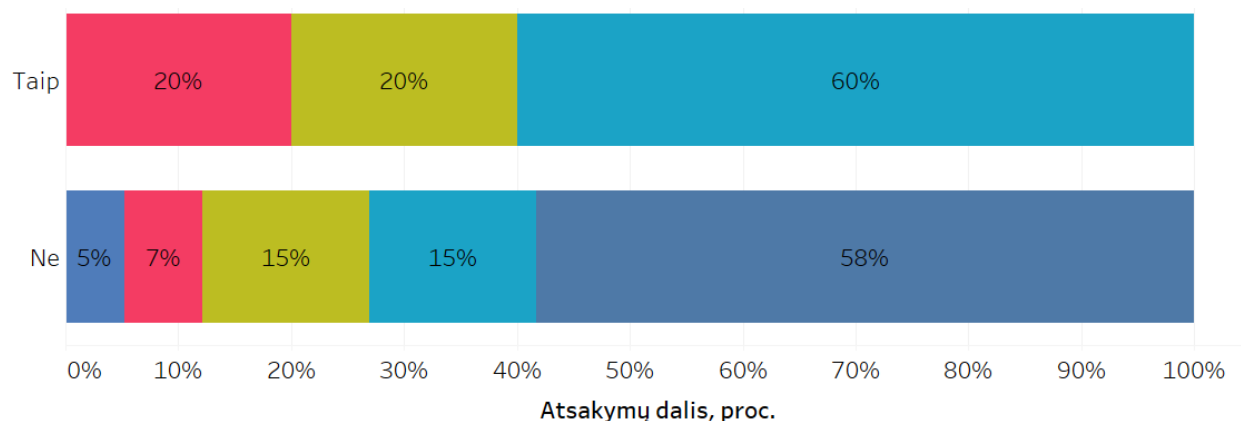
31 pav. Brailio eilutės naudotojų ir tų, kurie ja nesinaudoja, lankymasis LAB (dalis procentais kiekvienam variantui).

Į klausimą „Kas paskatintų dažniau naudotis Brailio eilute?“ 67 respondentai (56 proc.) atsakė (26 pav.), jog niekas nepaskatintų. 20 (17 proc.) atsakė, jog padėtų patogesnis Brailio eilutės prieinamumas (32 pav.).



32 pav. Respondentų atsakymai į klausimą, kas paskatintų naudotis Brailio eilute (atsakymų dalis procentais).

Vieno respondento teigimu, jį paskatintų dažniau naudotis Brailio eilute galimybė ją išsinuomoti. 5 respondentai papildomai pabrėžė, kad Brailio eilute bet kuriuo atveju nesinaudotų. Patys Brailio eilutės naudotojai mano, jog Brailio eilute paskatintų naudotis patogesnis prieinamumas (60 proc.) (33 pav.).

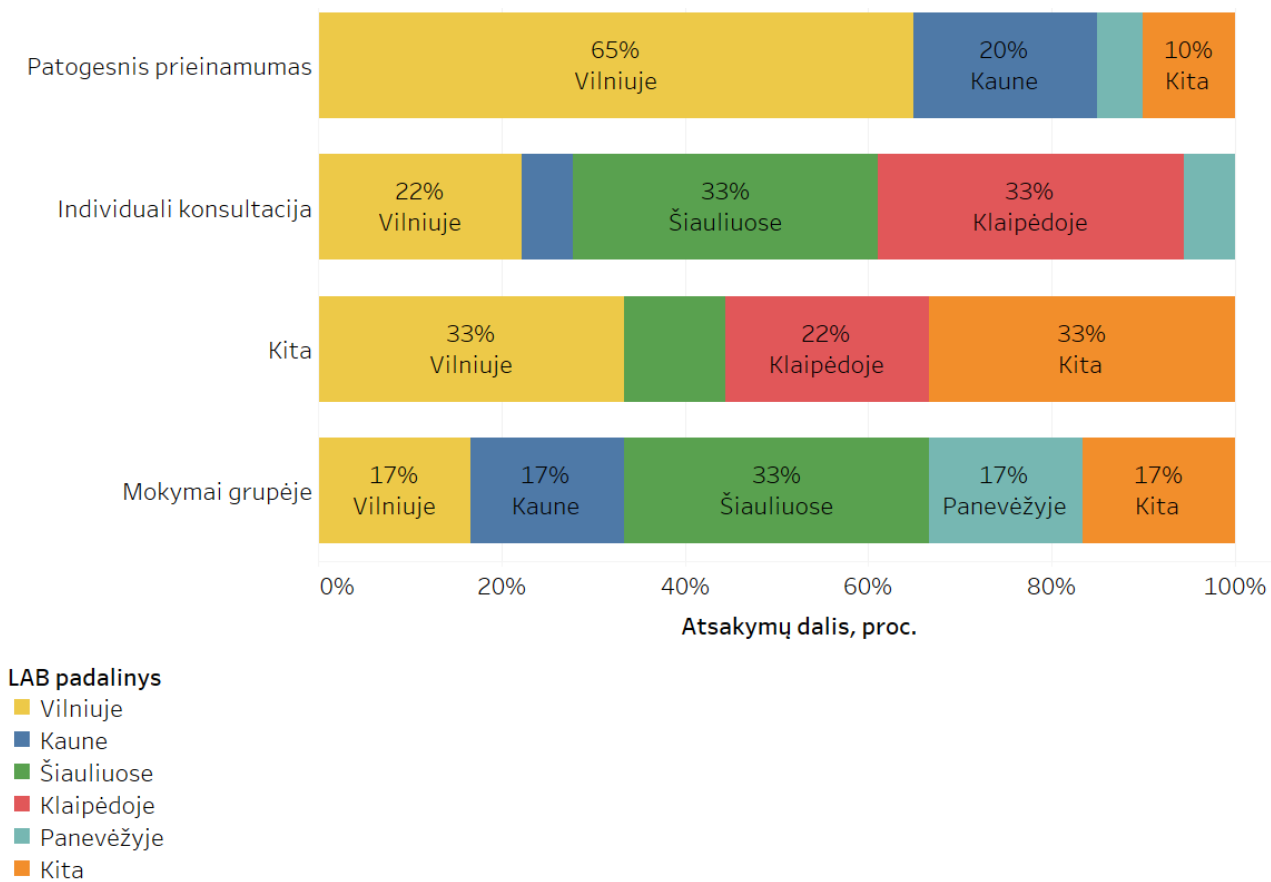


Kas paskatintų dažniau naudotis Brailio eilute?

- Niekas nepaskatintų, neaktualu ja naudotis
- Patogesnis prieinamumas
- Individuali konsultacija
- Kita
- Mokymai grupėje

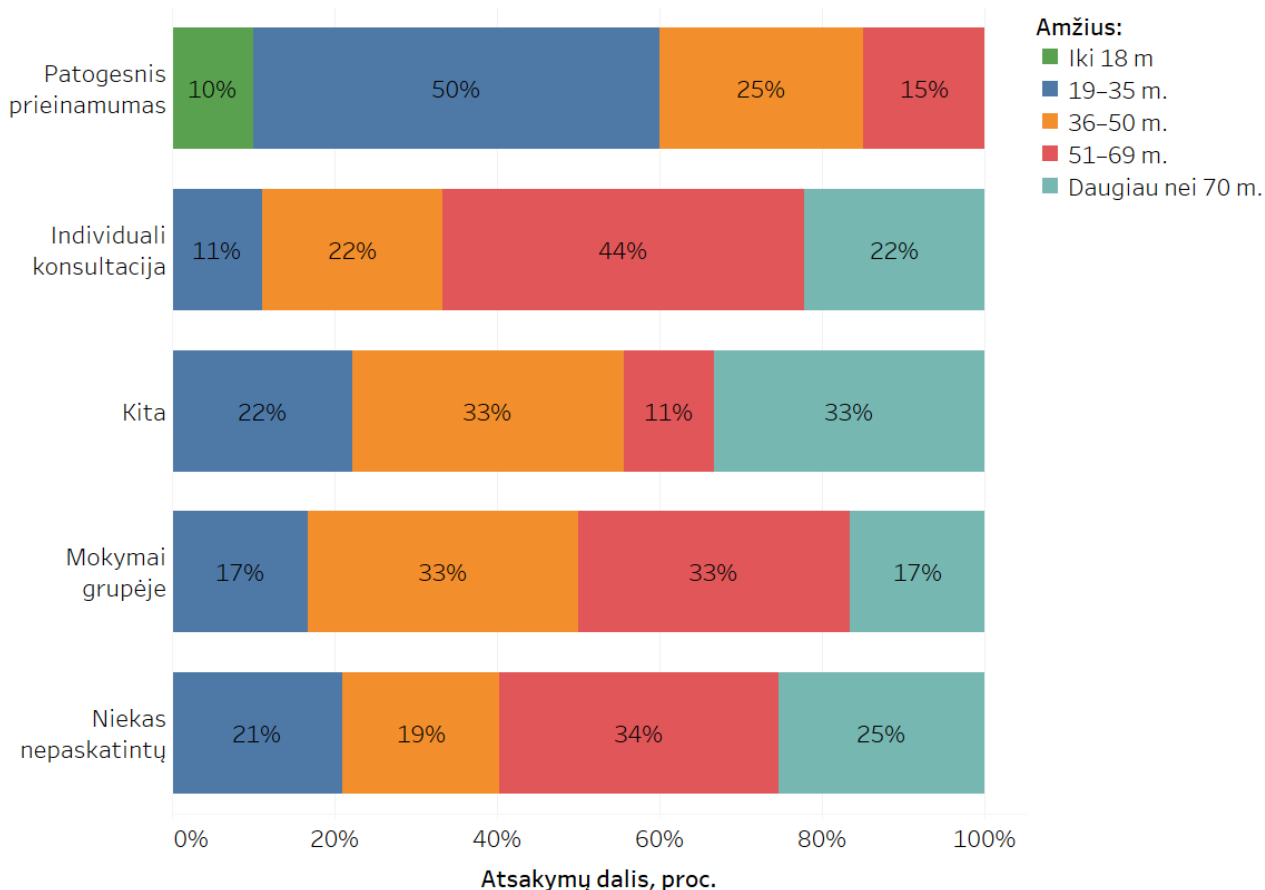
33 pav. Brailio eilutės naudotojų ir tų, kurie ja nesinaudoja, atsakymai į klausimą, kas paskatintų naudotis Brailio eilute (dalis procentais kiekvienam variantui).

Tai, kad Brailio eilute paskatintų naudotis patogesnis prieinamumas, daugiausiai mano LAB Vilniaus padalinio vartotojai (65 proc.); kad individuali konsultacija, – Šiaulių ir Klaipėdos padalinių vartotojai (po 33 proc.); mokymai grupėje – Šiaulių padalinio vartotojai (33 proc.) (34 pav.).



34 pav. Respondentų atsakymų į klausimą, kas paskatintų naudotis Brailio eilute, pasiskirstymas pagal LAB padalinį, kuriame lankosi (dalis procentais kiekvienam padaliniui).

Analizuojat atsakymų pasiskirstymą tarp skirtingų amžiaus grupių, aiškėja, kad patogesnis prieinamumas Brailio eilute labiausiai paskatintų naudotis 19–35 metų vartotojus (50 proc.), individuali konsultacija – 51–69 metų (44 proc.), mokymai grupėje – 35–50 metų (33 proc.) ir 51–69 metų (33 proc.) respondentus. Niekas nepaskatintų dalies 51–59 metų grupės vartotojų (34 proc.)



35 pav. Respondentų atsakymų į klausimą, kas paskatintų naudotis Brailio eilute, pasiskirstymas pagal amžiaus grupes (amžiaus grupės dalis procentais kiekvienam variantui).

3.5. Respondentų pastabos ir siūlymai

Anketos pabaigoje respondentai turėjo galimybę išsakyti savo pastabas ir siūlymus. Juos išsakė 56 respondentai (47 proc. tyrimo dalyvių). Pastabų turinys pateikiamas aukščiau, prie atitinkamų temų.

4. REZULTATŲ APIBENDRINIMAS

Šio tyrimo tikslas – išsiaiškinti leidinių ir kitų paslaugų, susijusių su Brailio raštu, poreikį. Siekiant šio tikslo, buvo apklausta 120 žmonių, turinčių regos negalią, apie jų gebėjimus naudotis Brailio raštu bei skaitymo įpročius. Laikant, kad neregijų populiaciją Lietuvoje sudaro 749 asmenys, esant 95 proc. patikimumui, galima šios apklausos rezultatų paklaida – iki 8,2 proc.⁵⁶ Dauguma respondentų buvo 19–70 metų ir vyresni (99 proc.), daugiausiai besilankantys Vilniaus, Klaipėdos, Šiaulių arba Kauno LAB padaliniuose (84 proc.). LAB Panevėžio padalinio vartotojų (6 proc.) bei 18 ir mažiau metų sulaukusių asmenų (1 proc.) imtys yra labai mažos, todėl jų atsakymai nebus įtraukiami į kai kurių rezultatų aptarimą. Kiekvieną LAB padalinį šiame tyrime reprezentuoja skirtingos tiriamųjų imtys. Žemiau pateikiami respondentų, besilankančių Vilniaus, Šiaulių, Kauno ir Klaipėdos padaliniuose, portretai.

Didžiausia tyrime apklaustų respondentų dalis – LAB Vilniaus padalinio vartotojai. Apklausos duomenys rodo, kad dauguma jų – 19–50 metų amžiaus. Dalis respondentų LAB lankosi retai – rečiau nei vieną kartą per pusę metų (tai būdinga apskritai 19–35 metų respondentams), dalis lankosi dažnai – vieną–tris kartus per mėnesį (labiau būdinga 35–50 metų asmenims). Dauguma Brailio raštą moka, tačiau didžioji dalis naudoja jį epizodiškai. Brailio raštu skaito knygas, vadovėlius ir informaciją aplinkoje. Šio padalinio vartotojai mano, kad labiau naudotis Brailio raštu paskatintų dažnesnis informacijos pateikimas aplinkoje ir platesnis leidinių pasirinkimas. Vilniaus padalinio vartotojai Brailio raštu pasigenda įvairios literatūros: laisvalaikio, grožinės, akademinės ir skirtos jaunimui. Akademinės ir skirtos jaunimui literatūros Brailio raštu daugiausiai pasigenda 19–35 metų respondentai. Respondentai iš Vilniaus mano, kad naudotis Brailio eilute paskatintų patogesnis prieinamumas (nuomonė būdinga 19–35 metų vartotojams), kai kurie nurodė, kad individualios konsultacijos ir mokymai grupėse (abu atsakymai būdingi 36–50 metų vartotojams). Pažymėtina, kad dauguma tyrime dalyvavusių Brailio eilutės naudotojų – LAB Vilniaus padalinio vartotojai.

Remiantis šiais rezultatais, galima daryti išvadą, kad Vilniaus padaliniui reikėtų praplėsti leidinių Brailio raštu fondą, ypač akademiniais leidiniais, kurie aktualūs jaunam vartotojui, skaitančiam Brailio raštu. Kadangi 19–35 metų vartotojai lankosi retai, verta atlikti daugiau tyrimų, kokios priežastys tai lemia: nepatraukli siūloma veikla (renginiai), nepritaikyta aplinka (pvz. darbui skaitykloje), pačių vartotojų užimtumas, šio amžiaus žmonių su regos negalia mažas skaičius ar kt. Taip pat verta atkreipti dėmesį ir į kitos didelės Vilniaus padalinio vartotojų grupės poreikius: organizuoti mokymus ir konsultacijas, kaip naudotis Brailio eilute, papildyti leidinių Brailio raštu fondą, vykdyti

platesnę informacinę sklaidą apie knygų spausdinimo pagal poreikį paslaugą. Taip pat išsiaiškinti, kodėl jaučiamas informacijos Brailio raštu trūkumas, kur konkrečiai su tuo susiduriama bei vykdyti visuomenės švietimą apie informacijos Brailio raštu pateikimo svarbą.

Antra pagal dydį respondentų grupė – Šiaulių padalinio vartotojai. Jų daugumą sudaro 51–69 metų asmenys. Gauti rezultatai atitinka būdingus šiai amžiaus grupei rezultatus. Įprastai LAB lankosi 1–3 kartus per mėnesį arba yra aptarnaujami namie. Dauguma Brailio raštą moka, tačiau pusė jų naudoja jį epizodiškai, skaito knygas, žurnalą „Mūsų žodis“, informaciją ant produktų pakuočių ir aplinkoje. Mano, kad naudotų Brailio raštą dažniau, jei jis būtų plačiau taikomas aplinkoje. Nedidelė dalis pasigenda grožinės ir laisvalaikio literatūros. Yra besinaudojančių Brailio eilute. Mano, kad ja naudotųsi daugiau žmonių, jei būtų konsultuojama individualiai arba vyktų mokymai grupėse. Norint populiarinti Brailio raštą Šiaulių padalinio vartotojams, rekomenduojama papildyti knygų Brailio raštu fondus grožine ir laisvalaikio literatūra bei vykdyti mokymus ir individualias konsultacijas kaip naudotis Brailio eilute. Taip pat svarbu išsiaiškinti, kodėl jaučiamas informacijos trūkumas Brailio raštu aplinkoje bei vykdyti visuomenės švietimą apie Brailio rašto svarbą. Rekomenduojama atkreipti dėmesį ir plačiau išanalizuoti, kodėl lankosi mažiau jauno amžiaus vartotojų, nei kituose padaliniuose.

Klaipėdos LAB padalinio vartotojai LAB lankosi dažnai, nuo karto per savaitę iki karto per mėnesį. Dauguma – 51–69 metų amžiaus. Gauti rezultatai atitinka būdingus šiai amžiaus grupei rezultatus. Brailio raštu dauguma skaito epizodiškai; dauguma skaito knygas. Dažniau skaityti paskatintų didesnis leidinių pasirinkimas. Labiausiai pasigenda laisvalaikio, grožinės ir jaunimui skirtos literatūros. Brailio eilute nesinaudoja, paskatintų naudotis individualios konsultacijos. Būtina plėsti leidinių Brailio raštu pasirinkimo galimybes. Taip pat svarbi informacinė sklaida, kokias galimybes suteikia Brailio eilutė bei konsultuoti šia tema individualiai. Siūloma išsiaiškinti, kodėl mažai jauno amžiaus vartotojų.

Kauno padalinyje dažnai besilankančių respondentų mažiausiai: tipinis vartotojas, skaitantis Brailio raštu, lankosi 1–2 kartus per metus. Yra 19–35 metų amžiaus respondentų. Daugiausiai skaito žurnalą „Mūsų žodis“ (tai yra nebūdinga 19–35 metų amžiaus grupei) ir įvairią informaciją aplinkoje. Brailio raštu skaito epizodiškai. Mano, kad skaitytų daugiau, jeigu informacija aplinkoje bei ant pakuočių būtų dažniau pateikiama Brailio raštu. Literatūros Brailio raštu nepasigenda. Brailio eilute nesinaudoja, ja paskatintų naudotis patogesnis prieinamumas (būdingas atsakymas 19–35 metų asmenims) ir mokymai grupėse. Rekomenduojama išsiaiškinti, kodėl jaučiamas

informacijos trūkumas Brailio raštu aplinkoje bei vykdyti visuomenės švietimą apie informacijos Brailio raštu teikimo reikšmę. Išanalizuoti, kaip būtų galima pagerinti Brailio eilutės prieinamumą, ir vykdyti mokymus kaip ja naudotis.

Kalbant apie bendrą situaciją Lietuvoje, matyti, kad didžioji dalis apklaustųjų Brailio raštą moka, tačiau dauguma jų naudoja tik epizodiškai. Aktyviai Brailio raštu skaito daugiausiai 51–59 metų žmonės, epizodiškai – 19–35 metų asmenys. Brailio rašto mokėjimas yra susijęs su dažnesniu lankymusi LAB – rečiau besilankantys Brailio raštu arba neskaito, arba juo skaito tik epizodiškai. Aktyvūs skaitytojai daugiau skaito knygas, vadovėlius, žurnalą „Mūsų žodis“, naudoja Brailio eilutę. Aktyvūs skaitytojai labiau nei kiti išreiškia nuomonę, kad Brailio rašto naudojimą didintų platesnis leidinių pasirinkimas, skaitantys knygas ypač pasigenda grožinės ir laisvalaikio literatūros. Skaitantys epizodiškai labiau linkę laikytis nuomonės, kad skaityti Brailio raštu skatintų platesnis informacijos pateikimas (muziejuose, ant produktų pakuočių ir kt.), o iš leidinių pasigenda akademinės literatūros. Taigi, skaitymas Brailio raštu teigiamai susijęs ir su lankymosi LAB dažnumu, ir su knygų, kitų leidinių skaitymu bei Brailio eilutės naudojimu.

Analizuojant atsakymus papildančias pastabas aiškėja, kad didelę svarbą turi informacija pateikiama viešose erdvėse ant stendų, taip pat ant produktų pakuočių ir kita didžiajai visuomenės daliai prieinama tekstinė informacija (pvz. rinkimų medžiaga). Taip pat, trūksta leidinių Brailio raštu, kurie arba negali būti įgarsinti, arba įgarsinti praranda savo funkcinę paskirtį – vykdyti juose paiešką, galimybę juos naudoti laikant rankose, vartyti. Tai yra leidiniai su instrukcijomis (pvz. receptai, mokomosios knygos, leidiniai apie sportą), tvarkaraščiais (pvz. televizijos programos), užduotimis (pvz. matematikos vadovėliai, galvosūkių). Kita dalis vartotojų pasigenda grožinės populiaros literatūros. Akcentuojama, kad svarbi Brailio rašto kokybė – nuogaustaujama, kad kai kuri informacija yra sunkiai įskaitoma dėl per mažų tarpų, taškų ir pan. Taip pat pabrėžiama raštingumo Brailio raštu neregiams svarba ir supratimo apie tai ugdytas regintiems žmonėms. Respondentai siūlo į sprendimų priėmimo procesus, pvz. renkantis knygas leidybai Brailio raštu ar keičiant Brailio raštą, aktyviau įtraukti ir juos. Vis dėlto, kai kurie respondentai paminėjo, kad kitos informacijos gavimo priemonės (išmaniųjų telefonų programėlės, kurios įgarsina tekstą, garsinis knygų formatas) yra patogesnės, o Brailio raštas praranda svarbą. Galima daryti išvadą, kad neregiai, turi labai skirtingus požiūrius į Brailio raštą bei jo populiarumo mažėjimo situaciją. Taip pat labai skiriasi nurodomi trūkstami leidiniai – jie apima labai įvairius žanrus. Tai rodo, kad neregių bendruomenė yra labai heterogeniška ir siūlomi sprendimai turi būti kuo labiau individualizuoti.

Brailio eilute naudojami tik 5 tyrime dalyvavę asmenys, t. y., 4 proc. respondentų. Tai – daugiausiai aktyviai skaitantys Brailio raštu, 19–35 metų, Vilniaus padalinio vartotojai. Didžioji jų dalis Brailio eilutę naudoja ir knygoms skaityti. Didžioji dauguma likusių respondentų mano, kad jų naudotis Brailio eilute nepaskatintų niekas; likę, – kad padėtų didesnis prieinamumas (mažesnė kaina, geresnis susisiekimas su LAB) bei individualios konsultacijos. Patogesnę prieinamumą, kaip skatinančią priemonę, daugiausiai nurodė LAB Vilniaus padalinio vartotojai, individualias konsultacijas – Šiaulių ir Klaipėdos vartotojai. Taip mano ir tie, kurie Brailio eilute jau naudojami.

Anketos pabaigoje respondentai daugiausiai reiškė nuogąstavimus dėl Brailio rašto pokyčių – vieni tam priešinosi, kiti – palaikė. Akivaizdu, tai – daug emocijų kelianti tema. Todėl būtinas neregijų bendruomenės švietimas apie pokyčių prasmę ir naudą.

5. IŠVADOS

Visame pasaulyje regos negalią turintys žmonės susiduria su daugybe sunkumų, siekdami įsitvirtinti šiuolaikinėje informacinėje visuomenėje. Todėl neregų raštingumas – viena iš svarbiausių kompetencijų kiekvieno asmens darnaus gyvenimo būdui. Vis dėlto, nepaisant akivaizdžios Brailio rašto naudos, tyrimai rodo, kad pastaruoju metu mokančių Brailio raštą nuolat mažėja. Kita vertus, Brailio rašto standartas nėra privalomas ir informacija Brailio raštu dažnai pateikiama netinkamai. Visuomenės supratimas apie žmonių su negalia poreikius yra pirmasis žingsnis siekiant suprasti, kas nutinka, kai socialinėje ir fizinėje aplinkoje atsižvelgiama ne į visus visuomenės narius. Todėl, vykdydama visuomenės švietimą ir asmenų, negalinčių skaityti įprasto spausdinto teksto, informavimą socialinės įtraukties klausimais bei asmenų, negalinčių skaityti įprasto spausdinto teksto, kultūrinių ir informacinių kompetencijų bei raštingumo ugdymo(si) veiklų plėtojimą, LAB siekė išsiaiškinti leidinių ir kitų paslaugų, susijusių su Brailio raštu, poreikį.

Didžioji dalis apklaustųjų neregų Brailio raštą moka, tačiau dauguma jų naudoja tik epizodiškai – ypač 19–35 metų amžiaus žmonės. Dažniausiai epizodiškai Brailio raštu skaitoma informacija, pateikta ant prekių pakuočių, užrašai muziejuose ir kt. Aktyviai Brailio raštu skaito daugiausiai 51–59 metų respondentai. Brailio rašto mokėjimas yra susijęs su dažnesniu lankymusi LAB, knygų bei žurnalo „Mūsų žodis“ skaitymu, taip pat Brailio eilutės naudojimu. Respondentai mano, jog juos dažniau Brailio raštu skaityti skatintų platesnis informacijos pateikimas ir didesnis leidinių pasirinkimas. Brailio raštu pasigendama įvairios literatūros (laisvalaikio, pažintinės, akademinės) – šią informaciją dažniau nurodo aktyviai skaitantys Brailio raštu. Brailio eilutės naudojimas nėra populiarus. Vartotojai teigia, kad naudotis ja paskatintų patogesnis prieinamumas ir individualios konsultacijos.

Apklaustos duomenys atskleidžia, kad neregų bendruomenė yra labai heterogeniška – kiekvienas asmuo turi savo individualų supratimą apie Brailio raštą, jo pokyčius, taip pat skirtingus literatūros ir paslaugų, susijusių su Brailio raštu, poreikius. Tai priklauso ir nuo amžiaus, ir nuo miesto, kuriame gyvenama. Todėl Lietuvos aklyjų bibliotekai svarbu užtikrinti paslaugų, susijusių su Brailio raštu, individualų pritaikymą, atsižvelgiant į kiekvieno vartotojo poreikius.

LITERATŪROS ŠALTINIAI

1. World Health Organization. Vision impairment and blindness. <https://www.who.int/news-room/fact-sheets/detail/blindness-and-visual-impairment>.
2. World Health Organization. Ageing. (2020).
3. World Health Organization. World report on vision. (2019).
4. Eurostat - Data Explorer.
https://appsso.eurostat.ec.europa.eu/nui/show.do?dataset=hlth_ehis_viu&lang=en.
5. Higienos institutas. https://stat.hi.lt/default.aspx?report_id=168.
6. Klein, R., Wang, Q., Klein, B. E., Moss, S. E. & Meuer, S. M. The relationship of age-related maculopathy, cataract, and glaucoma to visual acuity. *Invest. Ophthalmol. Vis. Sci.* 36, 182–191 (1995).
7. Szabó, D. et al. Visual impairment and blindness in Hungary. *Acta Ophthalmol. (Copenh.)* 96, 168–173 (2018).
8. Rayini, J. Library and information services to the visually impaired persons. *Libr. Philos. Pract. E-J.* 1510, (2017).
9. Pratama, A. R. & Saputro, D. R. S. Problem solving of student with visual impairment related to mathematical literacy problem. in *Journal of Physics: Conference Series* vol. 1008 012068 (IOP Publishing, 2018).
10. Huurre, T. M. & Aro, H. M. Psychosocial development among adolescents with visual impairment. *Eur. Child Adolesc. Psychiatry* 7, 73–78 (1998).
11. Salminen, A.-L. & Karhula, M. E. Young persons with visual impairment: Challenges of participation. *Scand. J. Occup. Ther.* 21, 267–276 (2014).
12. O'Donnell, C. The greatest generation meets its greatest challenge: vision loss and depression in older adults. *J. Vis. Impair. Blind.* 99, 197–208 (2005).
13. Williamson, K., Schauder, D., & Bow, A. (2000). Information seeking by blind and sight impaired citizens: an ecological study. *Information research*, 5(4), 5-4.
14. Álvarez Robles, T. de J., Álvarez Rodríguez, F. J. & Benítez-Guerrero, E. User-Centered Software Development for the Blind and Visually Impaired: Emerging Research and Opportunities. <https://services.igi-global.com/resolvedoi/resolve.aspx?doi=10.4018/978-1-5225-8539-8> (IGI Global, 1AD).
15. Samigulina, G., Shayakhmetova, A. & Nuysupov, A. Innovative intelligent technology of distance learning for visually impaired people. *Open Eng.* 7, 444–452 (2017).
16. Europos Taryba. Tarybos rekomendacijos dėl bendrujų mokymosi visa gyvenimą gebėjimų. (Briuselis, 2018).
17. JV-813 Dėl Lietuvos aklujų bibliotekos nuostatų patvirtinimo. <https://e-seimas.lrs.lt/portal/legalAct/lt/TAD/3af0db30924911e68adcda1bb2f432d1?jfwid=-19syzx23tg>.
18. LAB veiklos ataskaita 2020. https://issuu.com/labiblioteka.lt/docs/lab_veiklos_ataskaita_2020.
19. Huebner, K. M. Daily uses of braille as told by four adult braille users. *J. Vis. Impair. Blind.* 83, 308–309 (1989).

20. Nadeem, M., Aziz, N., Sajjad, U., Aziz, F. & Shaikh, H. A comparative analysis of Braille generation technologies. in 2016 International Conference on Advanced Robotics and Mechatronics (ICARM) 294–299 (IEEE, 2016).
21. Woodin, S. Braille teaching and literacy: A report for the European Blind Union and European Commission January 2018 Danish Association of the Blind and the International Council for Education of People with Visual Impairment and Dr. Sarah Woodin (2018).
22. Thorpe, M. J. et al. Future Reflections. Future (2006).
23. Silverman, A. M. & Bell, E. C. The Association between Braille Reading History and Well-being for Blind Adults. *J. Blind. Innov. Res.* 8, 1–1 (2018).
24. Arielle Michal Silverman, P. D. & Edward C. Bell, P. D. The Association between Braille Reading History and Well-being for Blind Adults Abstract. (2018).
25. Omgig, J. H. Freedom for the blind: The secret is empowerment. (Region VI Rehabilitation Continuing Education Program, University of Ark., 2002).
26. Monson, M. R. & Bowen, S. K. The Development of Phonological Awareness by Braille Users: A Review of the Research. *J. Vis. Impair. Blind.* 102, 210–220 (2008).
27. Archambault, D., Stöger, B., Fitzpatrick, D. & Miesenberger, K. Access to Scientific Content by Visually Impaired People. (2007).
28. Verslas ar Menas, Lietuvos kultūros taryba. Inovatyvių leidybinių produktų, pritaikytų matantiems ir neregiamams vaikams, pasiūlos ir eksporto galimybių keturiose Europos šalyse: Italijoje, Nyderlanduose, Švedijoje ir Vokietijoje, taikomasis tyrimas. (2004)
29. Argyropoulos, V., Hathazi, A. & Nikolarazi, M. Undergraduate Student Education Programs Regarding Braille Literacy: A Transnational Comparative Study. *High. Educ. Stud.* 9, 44–57 (2019).
30. Lietuvos aklųjų biblioteka. Veiklos tyrimai. <https://www.labiblioteka.lt/veiklos-tyrimai/57>.
31. Gilbert, C., Bowman, R. & Malik, A. N. The epidemiology of blindness in children: changing priorities. *Community Eye Health* 30, 74–77 (2017).
32. Burton, M. J. et al. The Lancet Global Health Commission on Global Eye Health: vision beyond 2020. *Lancet Glob. Health* 9, e489–e551 (2021).
33. Martiniello, N. Factors related to braille acquisition among adult and senior learners: establishing evidence-based practice. (2021).
34. Joffe, E. A Practical Guide to the ADA and Visual Impairment. (American Foundation for the Blind, 1999).
35. Gill, M. & Schlund-Vials, C. J. Disability, Human Rights and the Limits of Humanitarianism. (Routledge, 2016).
36. Hersh, M. Deafblind people, communication, independence, and isolation. *J. Deaf Stud. Deaf Educ.* 18, 446–463 (2013).
37. Uildemolins, A. R., Lansingh, V. C., Valencia, L. G., Carter, M. J. & Eckert, K. A. Social inequalities in blindness and visual impairment: A review of social determinants. *Indian J. Ophthalmol.* 60, 368–375 (2012).
38. Jonutytė, B. Žmonių su regėjimo negalia socialinės integracijos ypatumai Lietuvoje. (2008).
39. Bendrieji švietimo rodikliai - Oficialiosios statistikos portalas. <https://osp.stat.gov.lt/lietuvos-svietimas-kultura-ir-sportas-2021/bendrieji-svietimo-rodikliai>.

40. Simcock, P. One of society's most vulnerable groups? A systematically conducted literature review exploring the vulnerability of deafblind people. *Health Soc. Care Community* 25, 813–839 (2017).
41. Papadopoulos, K., Koustriava, E., Papakonstantinou, D. & Koutsoklenis, A. People with Visual Impairments: Views of Sighted Individuals. in (2009).
42. Venytė, I. Brailio rašto taškų ir reljefinių elementų fizikinių-mechaninių parametrų tyrimas. (Kauno technologijos universitetas, 2015).
43. Elektroninė standartų parduotuvė. <https://eshop.lsd.lt>
44. VIII-1618 Lietuvos Respublikos standartizacijos įstatymas. <https://e-seimas.lrs.lt/portal/legalAct/lt/TAD/TAIS.99653/asr>.
45. Irt.lt. Didžiausi leidėjai Brailio raštu ragina laikytis aukščiausių kokybės standartų. <https://www.irt.lt/naujienos/lietuvoje/2/1387377/didziausi-leidejai-brailio-rastu-ragina-laikytis-auksciausiu-kokybes-standartu> (2021).
46. Poria, Y., Reichel, A. & Brandt, Y. People with disabilities visit art museums: an exploratory study of obstacles and difficulties. *J. Herit. Tour.* 4, 117–129 (2009).
47. Ginley, B. Museums: A Whole New World for Visually Impaired People. *Disabil. Stud. Q.* 33, (2013).
48. Hayhoe, S. *Blind Visitor Experiences at Art Museums.* (Rowman & Littlefield, 2017).
49. CAQA Publications. *Support Community Participation and Social Inclusion.* (2020).
50. Lietuvos aklųjų biblioteka. Kuo galime padėti. <https://labiblioteka.lt/kompetenciju-centras/kuo-galime-padeti/518>.
51. Startuoja skaitymo Brailio raštu konkursas. DIENA.lt <http://www.diena.lt/naujienos/laisvalaikis-ir-kultura/kultura/startuoja-skaitymo-brailio-rastu-konkursas-1018976>.
52. Nacionalinis diktantas – ir Brailio raštu. <https://www.lrytas.lt/lietuvsdiena/aktualijos/2018/03/06/news/nacionalinis-diktantas-ir-brailio-rastu-5011753>.
53. Lietuvos aklųjų biblioteka. IŠSKLEISTI SPARNUS. Metinė ataskaita. 19 (2017).
54. Lietuvos aklųjų biblioteka. LAB įgyvendino projektą „Tarp tradicijos, kūrybos ir modernumo: Respublikinis skaitymo Brailio raštu konkursas ir minėjimo renginiai“ <https://labiblioteka.lt/lab-igyvendino-projekta-tarp-tradicijos-kurybos-ir-modernumo-respublikinis-skaitymo-brailio-rastu-konkursas-ir-minejimo-renginiai/204>.
55. Diena.lt. Nerimaudami dėl Brailio rašto likimo kviečia į socialinę akciją <https://m.diena.lt/naujienos/laisvalaikis-ir-kultura/kultura/nerimaudami-del-brailio-rasto-likimo-kviecia-i-socialine-akcija-990778>.
56. Gaižauskaitė, I. Mikėnė, S. Socialinių tyrimų metodai: apklausa. (2014).

Gerbiamas respondente,

Šiuo metu atliekamas tyrimas, kurio tikslas – išsiaiškinti leidinių ir kitų paslaugų, susijusių su Brailio raštu, poreikį. Šio tyrimo rezultatai padės Lietuvos aklųjų bibliotekai (LAB) įvertinti savo stipriąsias ir silpnąsias puses, geriau suprasti vartotojų poreikius bei į juos atsižvelgus, tobulinti savo veiklą. Jums pateikta anketa yra anoniminė ir konfidenciali, apibendrinti atsakymai bus naudojami LAB veiklos analizei. Tinkamą atsakymą pažymėkite.

1. Kuriame LAB padalinyje ar jam priklausančiame paslaugų punkte lankotės ir naudojotės bibliotekos paslaugomis:
 - Vilniuje
 - Kaune
 - Klaipėdoje
 - Šiauliuose
 - Panevėžyje
 - Ukmergėje
 - Kita: _____
2. Jūsų amžius:
 - Iki 18 m
 - 19–35 metų
 - 36–50 metų
 - 51–69 m.
 - Daugiau nei 70 metų
3. Kaip dažnai lankotės Lietuvos aklųjų bibliotekoje ar jos paslaugų punkte?
 - Kartą per savaitę ar dažniau
 - Vieną – tris kartus per mėnesį
 - Maždaug 1 kartą per 3 mėn.
 - 1–2 kartus per metus
4. Ar mokate Brailio raštą ir ar jį naudojate?
 - Moku ir aktyviai skaitau / rašau
 - Moku, tačiau skaitau ar rašau Brailio raštu tik epizodiškai
 - Mokėjau, tačiau dabar skaityti juo negalėčiau
 - Brailio rašto nemoku

5. Jei skaitote Brailio raštu, nurodykite, kokią informaciją dažniausiai (galimi keli atsakymo variantai):
- Vadovėlius
 - Knygas
 - Žurnalą „Mūsų žodis“
 - Informaciją, pateiktą ant prekių pakuočių, Brailio užrašus muziejuose ir pan.
 - Kita: _____
6. Kas paskatintų dažniau skaityti Brailio raštu?
- Didesnis leidinių pasirinkimas Brailio raštu
 - Dažnesnis informacijos pateikimas (ant vaistų ir maisto pakuočių, muziejuose, taktiliniuose žemėlapiuose) Brailio raštu
 - Mokymai, kurie lavintų gebėjimą skaityti Brailio raštu
 - Plačiau taikomas skaitmeninis Brailio raštas
 - Kita: _____
7. Kokio pobūdžio knygų Brailio raštu labiausiai pasigendate?
- Populiarių grožinės literatūros naujienų
 - Laisvalaikio ir pažintinės literatūros
 - Jaunimo literatūros
 - Kita: _____
8. Ar naudojate Brailio eilute?
- Taip
 - Ne
9. Ar žinote, kad LAB padaliniuose galite pasinaudoti Brailio eilute?
- Taip
 - Ne
10. Kas paskatintų dažniau naudotis Brailio eilute?
- Mokymai grupėje
 - Individuali konsultacija
 - Patogesnis prieinamumas (mažesnė Brailio eilutės kaina, patogesnis susisiekimasis su LAB, kt.)
 - Kita: _____
11. Jūsų pastabos ir pasiūlymai dėl LAB knygų, leidžiamų Brailio raštu bei kitų LAB teikiamų paslaugų: _____