



LIETUVOS AUDIOSENSORINĖ BIBLIOTEKA

# ELVIS VARTOTOJŲ TYRIMAS

2023 m.  
Tyrimo ataskaita

Sudarė LAB vyr. informacijos specialistas-tyrėjas  
Ignas Vyšniauskas

# TURINYS

1. Įvadas .....	3
1.1. Lietuvos audiosensorinė biblioteka ir ELVIS.....	3
1.2. Auditorijos kaita ir įtrauktis.....	4
1.3. Tyrimo tikslas ir uždaviniai .....	4
2. Metodologija.....	6
2.1. Duomenų šaltiniai .....	6
2.2. Duomenų validacija ir analizė .....	7
3. Empirinė duomenų analizė .....	9
3.1. Patvirtinti vartotojai.....	9
3.2. Bendri demografiniai faktai .....	9
3.3. Sutrikimai .....	18
3.4. Vartotojų aktyvumas.....	26
3.5. Auditorijos augimas ir kaita .....	33
4. Išvados .....	36
4.1. Empirinės analizės apibendrinimas.....	36
4.2. Rekomendacijos.....	37
Šaltiniai.....	41
Mokslinė literatūra.....	41
Kiti šaltiniai.....	41
Paveikslų sąrašas.....	42

# 1. ĮVADAS

## 1.1. Lietuvos audiosensorinė biblioteka ir ELVIS

Lietuvos audiosensorinė biblioteka (LAB, iki 2023 metų – Lietuvos aklųjų biblioteka) yra valstybinės reikšmės specialioji biblioteka, kurios pagrindinis tikslas – užtikrinti kultūrinių ir informacinių poreikių patenkinimą žmonėms, kurie negali skaityti įprasto spausdinto teksto dėl sensorinių (neregystės, silpnaregystės), fizinių funkcijų, raidos ir kitų įgimtų ar įgytų sveikatos sutrikimų bei mokymosi sunkumų. Tarptautiniame prieinamos leidybos kontekste, ši žmonių grupė įvardijama kaip *spaudos negalią* turintys skaitytojai (angl. „print-disabled“<sup>1</sup>). Siekiant didinti informacijos prieinamumą, LAB šalia įprastų bibliotekos funkcijų taip pat aktyviai užsiima leidyba pritaikytais formatais. LAB fondą sudaro 2022 metais buvo išleista 30 knygų Brailio raštu, 447 garsinės knygos, 191 numeris garsinių žurnalų bei 9 leidiniai kitais formatais.

Skaitmeninio formato leidinius LAB talpina savo administruojamoje Elektroninių leidinių valdymo informacinėje sistemoje (ELVIS)<sup>2</sup>. ELVIS – tai virtuali biblioteka, veikianti nuo 2012 metų, skirta negalintiems skaityti įprasto spausdinto teksto. ELVIS ištekliais taip pat aktyviai naudojasi įvairios šalies viešosios ir mokyklų bibliotekos. Virtuali biblioteka ELVIS yra susieta su respublikine LIBIS (Lietuvos integralios bibliotekų informacijos sistemos) platforma ir tarptautiniu Prieinamų knygų konsorciūmu (angl. Accessible Books Consortium, ABC). Šiuo metu ELVIS bibliotekoje yra beveik 15 tūkstančių unikalių leidinių specialiaisiais formatais. Palyginimui, Lietuvoje paskutinius dešimt metų vidutiniškai išleidžiama šiek tiek daugiau nei 3 tūkstančiai naujų knygų per metus<sup>3</sup>.

Remiantis Lietuvos Respublikos autorių teisių ir gretutinių teisių įstatymu bei tarptautine Marakešo sutartimi<sup>4</sup>, leidėjams suteikiama autorių teisių išimtis, leidžianti laisvai kurti pritaikyto formato leidinius, su sąlyga, jog jie bus prieinami tik spaudos negalią turintiems žmonėms. Ši teisinė bazė suteikia galimybę LAB pritaikyti ir padaryti prieinamus naujausius kūrinius, išleidžiamus lietuvių kalba. Tačiau dėl privalomų apribojimų, dauguma ELVIS bei LAB fondo yra prieinama tik tikslinei, spaudos negalią turinčiai, vartotojų grupei. Kitomis bibliotekos paslaugomis (konsultacijomis, skaityklomis ir kt.), atviros prieigos leidiniais bei įprasto spaudos formato fondo dalimi gali naudotis visi visuomenės nariai.

Norint tapti ELVIS vartotoju pakanka užsiregistruoti internetiniame puslapyje, nebūtinai esant LIBIS nariu ar gyvenant Lietuvoje – ELVIS vartotojais gali tapti visi. ELVIS taip pat nėra valdomas vien LAB – bendradarbiaujant su kitomis institucijomis, vietinius ELVIS vartotojus administruoja regioninės bibliotekos bei įvairios paslaugų teikimo institucijos (pvz. globos namai), pasirašiusios bendradarbiavimo sutartį su LAB. LAB bei ELVIS paslaugos teikiamos visoje Lietuvoje. LAB padaliniai yra Vilniuje, Kaune, Klaipėdoje,

---

<sup>1</sup> Harpur, *Discrimination, Copyright and Equality*.

<sup>2</sup> <https://elvislab.lt>

<sup>3</sup> Lietuvos leidybos statistika 2019-2021 metais: <https://www.lnb.lt/leidejams/lietuvos-leidybos-statistika>

<sup>4</sup> [https://www.wipo.int/marrakesh\\_treaty/en/](https://www.wipo.int/marrakesh_treaty/en/)

Šiauliuose, Panevėžyje ir Ukmergėje. Šiuo metu iš viso egzistuoja daugiau nei 200 LAB paslaugų teikimo vietų, o ELVIS administravimo teises turi 114 institucijų.

## 1.2. Auditorijos kaita ir įtrauktis

Lietuvos aklųjų biblioteka atsirado aktyvaus Lietuvos neregijų judėjimo dėka 20 amžiaus pirmojoje pusėje. Biblioteka oficialiai įkurta 1966 metais kaip Lietuvos aklųjų draugijos centrinė biblioteka, apjungianti jau anksčiau egzistavusius padalinius didžiuosiuose miestuose. Neregijų ir silpnaregių bendruomenės pastangos ir veikla daug metų buvo pagrindinė vedančioji bibliotekos jėga. Iki 2020 metų visi ELVIS vartotojai buvo regos sutrikimus turintys asmenys.

Nuo 2020 metų LAB pradėjo vykdyti platesnės įtraukties politiką ir atvėrė virtualią biblioteką ELVIS visiems, negalintiems skaityti įprastai. Ypač daug dėmesio skiriama vaikams, turintiems disleksiją ir kitų raidos bei mokymosi sunkumų: 2019 metų gale bibliotekos patalpose įsikūria Disleksijos centras, 2020-2022 metais organizuojami renginiai, mokymai disleksijos tema, inicijuojama disleksijos pažinimo savaitė. Siekiant patenkinti šios naujos, jaunesnės auditorijos poreikius, keičiasi ir leidybos kryptis – įtraukiama daugiau vaikų knygų bei rekomenduojamos mokyklinės literatūros.

Biblioteka skatina plačiau žvelgti į spaudos negalią ir atpažinti ją situacijose, kur ji dažnai pamirštama – pvz., sunkumus skaityti gali lemti fiziniai apribojimai (paralyžius, Parkinsono liga ir kt.), dėl kurių žmonės negali sėdėti bei laikyti rankose ar vartyti knygos. 2021 metų rugsėjį atnaujintas ELVIS portalas, siekiant jį modernizuoti ir padaryti patogesnę skaitytojams su skirtingais poreikiais. Tad nuo 2020 metų – pirmą kartą nuo bibliotekos įkūrimo – ELVIS vartotojų grupė aktyviai plečiasi, įtraukiant naujus skaitytojus.

Atsižvelgiant į šiuos pokyčius, 2023 metais pakeistas bibliotekos pavadinimas. Lietuvos aklųjų biblioteka tapo Lietuvos *audiosensorine* biblioteka. Naujajame pavadinime atsispindi platesnis požiūris į bibliotekos vartotoją – tai žmogus, kuriam reikalingi pritaikyto formato (audiosensoriniai) kūriniai, tokie kaip garsiniai leidiniai, ar Brailio rašto knygos, taktilinės knygelės ar kiti leidiniai prieinamais formatais. Naujas pavadinimas žymi naują erą tiek LAB, tiek ELVIS istorijoje.

## 1.3. Tyrimo tikslas ir uždaviniai

Atsižvelgiant į aukščiau aptartus pokyčius, kyla poreikis aiškiau apčiuopti, kas sudaro ELVIS vartotojų auditoriją šiandien bei kaip ji keičiasi. Įgyvendinta ELVIS modernizacija atnešė naujas technines galimybes analizuoti esamus vartotojus, naudojantis tiesiogine prieiga prie vartotojų profilių, o ne aplinkiniais metodais (pvz., apklausomis). Turimi vartotojų demografiniai ir aktyvumo duomenys itin vertingi ir leidžia apžvelgti *visus* ELVIS vartotojus. Šiuo tyrimu siekiama geriau pažinti ELVIS auditoriją, suprasti jos ypatumus ir įvertinti vykdomų įtraukties programų rezultatus.

**Tyrimo objektas:** ELVIS vartotojai.

**Tyrimo tikslas:** Apžvelgti ELVIS vartotojų sandarą ir jos ypatumus, įvertinti LAB vykdomų įtraukties programų rezultatus per ELVIS tikslinės auditorijos kaitą bei įvardinti ateities plėtros ir įtraukties galimybes.

**Tyrimo uždaviniai:**

- Surinkti ir išanalizuoti ELVIS vartotojų duomenis;
- Apžvelgti bendrą ELVIS vartotojų sandarą pagal demografinius parametrus bei sutrikimus;
- Apibendrinti pagrindinius regioninius skirtumus;
- Įvertinti bendras ELVIS vartotojų kaitos tendencijas;
- Išanalizuoti ELVIS vartotojų kaitos tendencijas pagal demografinius parametrus (lytį, amžių, lokaciją) ir skirtingus sutrikimus;
- Įvardinti pagrindinius vartotojų segmentus šiandienai bei auditorijas, kur ELVIS galėtų plėstis;
- Apibendrinti tyrimo rezultatus ir numatyti jų panaudojimo galimybes ELVIS paslaugoms bei aptarnavimo kokybei gerinti.

## 2. METODOLOGIJA

### 2.1. Duomenų šaltiniai

Tyrimo duomenis sudaro trys šaltiniai: 1) ELVIS vartotojų, jų veiksmų ir leidinių duomenys iš ELVIS duomenų bazės; 2) ELVIS vartotojų geografinė lokacija ir sutrikimo tipas; 3) papildomi (lyginamieji) statistinių duomenų šaltiniai.

#### 2.1.1. ELVIS vartotojų profiliai

ELVIS vartotojų profiliai buvo gauti programiniu būdu tiesiai iš ELVIS duomenų bazės. Svarbu pastebėti, jog ELVIS duomenų bazėje saugomi tik vartotojai, kurie per paskutinius du metus bent kartą buvo prisijungę ar naudojami ELVIS. Dėl šios priežasties tyrimo duomenys tiksliai atspindi tik esamų, o ne istorinių ELVIS vartotojų vaizdą.

**Šaltinis:** ELVIS duomenų bazė

**Periodas:** 2012 m. sausis – 2022 m. lapkritis

**Apimtis:** 3959 vartotojai

**Parametrai:**

- Vartotojo identifikatorius (ID)
- Registracijos data
- Lytis
- Amžius
- Adresas
- Šalis
- Negalios/sutrikimo patvirtinimas

#### 2.1.2. ELVIS vartotojų sutrikimai ir gyvenama vieta

Rankiniu būdu buvo peržiūrėta ir surinkta papildoma tikslesnė medžiaga apie patvirtintų vartotojų gyvenvietę bei turimus sutrikimus.

**Šaltinis:** ELVIS duomenų bazė ir rankiniu būdu surinkti duomenys

**Periodas:** 2012 m. sausis – 2022 m. lapkritis

**Apimtis:** 2197 vartotojai

**Parametrai:**

- Vartotojo identifikatorius (ID)
- Apskritis
- Gyvenvietė
- Sutrikimo tipas

### 2.1.3. ELVIS vartotojų veiksmas

ELVIS vartotojų veiksmų duomenys leidžia suprasti, kuri ELVIS vartotojų dalis ir kaip dažnai naudojami sistema. Duomenys gauti programiniu būdu tiesiogiai iš ELVIS duomenų bazės. Į vartotojų veiksmus įeina leidinių peržiūra, perklausos, parsisiuntimai bei jų išdavimas (kurį inicijuoja administratoriai). Šie duomenys yra prieinami tik nuo ELVIS modernizavimo pradžios, t. y. 2021 m. rugsėjo mėn.

**Šaltinis:** ELVIS duomenų bazė

**Periodas:** 2021 m. rugsėjis – 2022 m. lapkritis

**Apimtis:** 211129 veiksmų

**Parametrai:**

- Vartotojo identifikatorius (ID)
- Leidinio identifikatorius
- Veiksmo data ir laikas
- Veiksmo tipas (peržiūra, parsisiuntimas, perklausa, išdavimas)

### 2.1.4. Papildomi (lyginamieji) statistinių duomenų šaltiniai

Siekiant palyginti ELVIS vartotojų duomenis, buvo remiamasi bendra Lietuvos demografinė statistika bei kitų specialiųjų poreikių bibliotekų duomenimis.

**Naudoti šaltiniai:**

- Lietuvos statistikos departamento demografinė ir regioninė gyventojų statistika (2022 m.)<sup>5</sup> ;
- EUROSTAT laiko panaudojimo (Harmonised European Time Use Surveys, HETUS 2010) statistika<sup>6</sup>;
- Nota (Danija)<sup>7</sup> ir Luisterpunt (Belgija)<sup>8</sup> bibliotekų vartotojų statistika.

## 2.2. Duomenų validacija ir analizė

### 2.2.1. Validacija

Kadangi didžioji dauguma duomenų buvo gauti tiesiogiai iš duomenų bazės, validacijos poreikis buvo gana ribotas. Visi duomenys buvo patikrinti dėl trūkstamų arba nekorektiškų reikšmių tipų. Iš visų 3959 vartotojų, tik 8 (0.2%) neturėjo korektiškai suvesto asmens kodo (arba buvo užsieniečiai), todėl nėra jų lyties ir amžiaus duomenų. 28-ių (iš 2197-ių patvirtintų, 1.3%) vartotojų gyvenvietė liko nenustatyta suvesties metu. Taip pat, tikrinant duomenis buvo nustatyta, jog tik nuo 2021 metų rugsėjo buvo suvedamas pilnas vartotojų adresas, todėl nemažai dalių vartotojų nėra būdo atskirti gyvenamos apskrities nuo tikslios gyvenvietės (plačiau ši problema aptariama vėliau empirinėje analizėje).

<sup>5</sup> <https://osp.stat.gov.lt/>

<sup>6</sup> <https://ec.europa.eu/eurostat/web/time-use-surveys/overview>

<sup>7</sup> Nota vartotojų statistika (peržiūrėta 2022-12-05): <https://nota.dk/om/nota-i-tal>

<sup>8</sup> Luisterpunt 2021 metų ataskaita: [https://www.luisterpuntbibliotheek.be/sites/default/files/2022-05/20220324\\_Voortgangsrapport\\_LP\\_2021\\_2022.pdf](https://www.luisterpuntbibliotheek.be/sites/default/files/2022-05/20220324_Voortgangsrapport_LP_2021_2022.pdf)

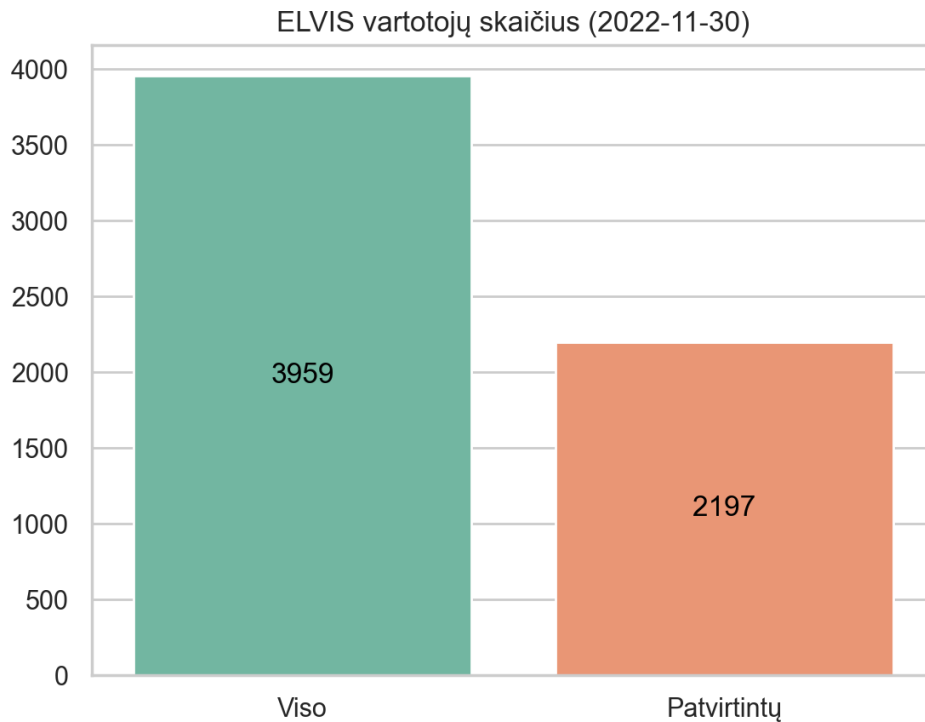
### 2.2.2. Analizės metodai

Duomenų analizė buvo pagrįsta aprašomosios statistikos metodais bei lyginamąją analize. Duomenys buvo analizuojami naudojantis MySQL, Microsoft PowerBI, Microsoft Excel, Pandas, Jupyter Notebook ir Matplotlib programiniais įrankiais bei statistiniais paketais.



## 3. EMPIRINĖ DUOMENŲ ANALIZĖ

### 3.1. Patvirtinti vartotojai



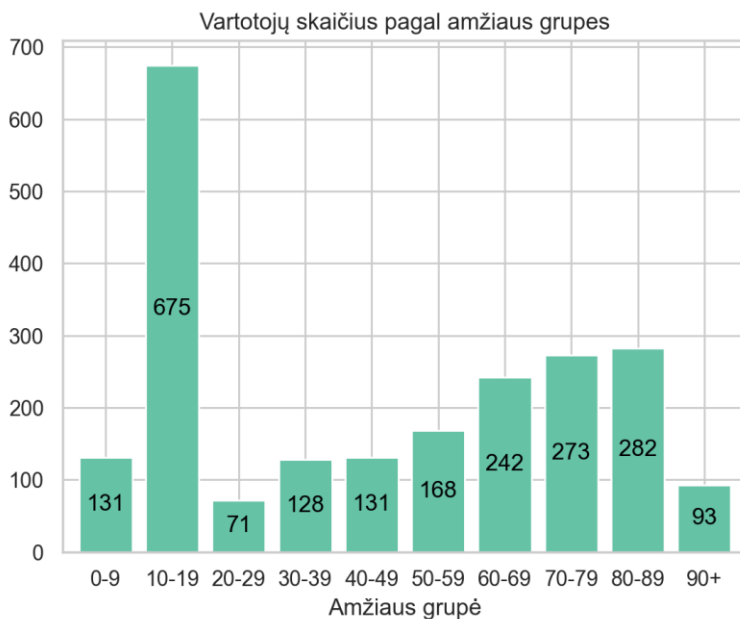
1 pav. Visų ir patvirtintų ELVIS vartotojų skaičius

Nors ELVIS gali prisiregistruoti bet kas, visas ELVIS leidinių fondas yra prieinamas tik vartotojams, kurie įkelia dokumentą, patvirtinantį spaudos negalią. Nepatvirtinti vartotojai gali naudotis tik atviros prieigos leidiniais, kurių ELVIS fonde santykinai yra labai mažai. Dėl šios priežasties, tolimesnėje analizėje sąvoka „ELVIS vartotojas“ įtraukia tik patvirtintus vartotojus. Viso vartotojų yra 3959. Patvirtintų vartotojų yra 2197, jie sudaro šiek tiek daugiau nei pusę visų vartotojų (55%).

### 3.2. Bendri demografiniai faktai

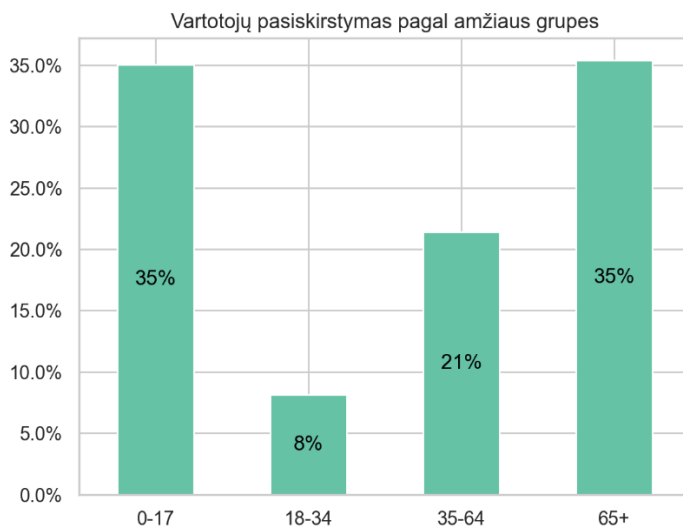
Empirinę analizę pradedame apžvelgdami bazinius vartotojų skirstinius pagal demografinius parametrus.

### 3.2.1. Amžius



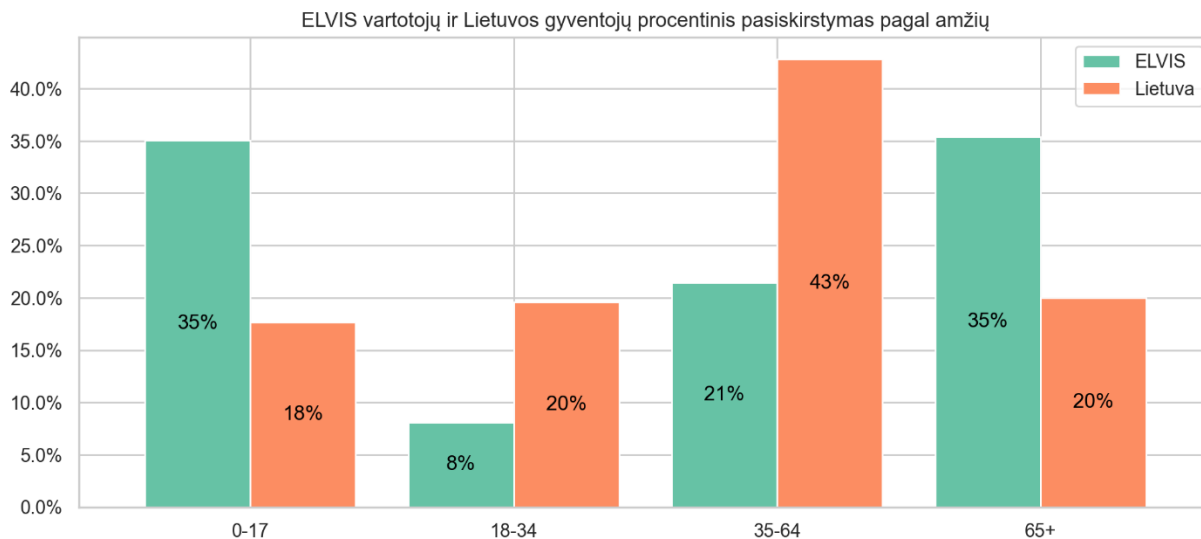
2 pav. Vartotojų skaičius pagal amžiaus grupes

Suskirsčius vartotojus į amžiaus grupes pagal dešimtmečius, atsispindi dvi tendencijos. Pirma, dydžiu stipriai išsiskiria 10-19 metų grupė (675 vartotojai; daugiau nei du kartus didesnė už bet kurią kitą amžiaus grupę). Taip pat skirstinys turi didesnę svorį vyresnio amžiaus vartotojų, ypač 60-89 metų, intervale (242 vartotojai 60–69 m. grupėje, 273 vartotojai 70–79 m. grupėje ir 282 vartotojai 80–89 m. amžiaus grupėje). Mažiausios amžiaus grupės – 20–29 m. (71 vartotojas) ir virš 90 m. (93 vartotojai). Šias grupes nežymiai lenkia 30–39 m. grupė (128 vartotojai) ir 40–49 m. amžiaus grupė (131 vartotojas).



3 pav. Vartotojų pasiskirstymas pagal amžiaus grupes

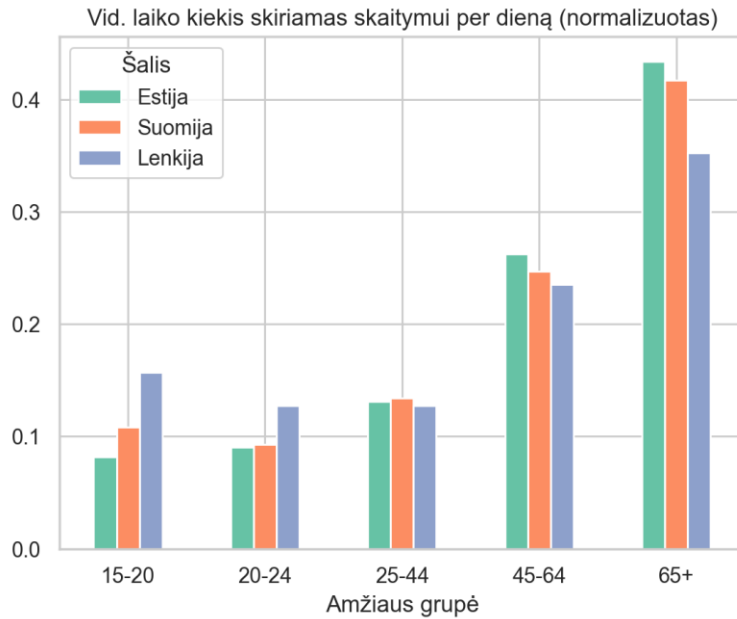
Žvelgiant į vartotojų pasiskirstymą pagal amžiaus grupes, akivaizdu, jog ikimokyklinio ir mokyklinio amžiaus (0-17 metų, 35%) ir pensinio amžiaus (65+ metai, 35%) vartotojai yra dvi pagrindinės amžiaus grupės, kartu sudarančios net 70% visų vartotojų. Tuo tarpu 18–34 m. vartotojai sudaro 8 proc., o 35–64 m. – 21 proc. nuo visų ELVIS vartotojų skaičiaus.



4 pav. ELVIS vartotojų ir Lietuvos gyventojų procentinis pasiskirstymas pagal amžiaus grupes

Lyginant ELVIS vartotojų ir Lietuvos gyventojų procentinį pasiskirstymą<sup>9</sup>, matyti aiškūs skirtumai. Dvi didžiausios ELVIS vartotojų grupės pagal amžių yra beveik du kartus didesnės, negu tos pačios amžiaus grupės tarp Lietuvos gyventojų: žmonės iki 17 m. sudaro 35 proc. nuo ELVIS vartotojų ir 18 proc. nuo Lietuvos gyventojų; žmonės virš 65 m. sudaro 35 proc. nuo ELVIS vartotojų ir 20 proc. nuo Lietuvos gyventojų. Atitinkamai, darbingo amžiaus žmonės Lietuvoje sudaro dvigubai didesnę procentinę dalį, negu tų pačių amžiaus grupių dalis tarp ELVIS vartotojų. Šie skirtumai sufleruoja, jog ELVIS vartotojų amžiaus pasiskirstymas neatitinka bendro Lietuvos amžių skirstinio

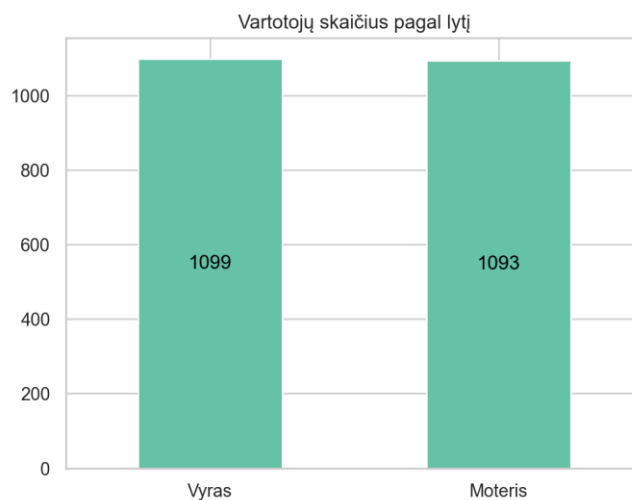
<sup>9</sup> Nuolatinių gyventojų skaičius pagal lytį ir amžių metų pradžioje, 2022, Lietuvos statistikos departamentas



5 pav. Vid. laiko kiekis skiriamas skaitymui per dieną (normalizuotas, HETUS 2010 duomenys)

Skirtingo amžiaus žmonių skaito nevienodai. Estijoje, Suomijoje ir Lenkijoje atlikti laiko panaudojimo tyrimai<sup>10</sup> rodo, jog vyresnio (45-64 m.) ir pensinio amžiaus (65+ m.) žmonės skaito 3-4 kartus daugiau negu jaunesni, darbingo amžiaus žmonės (15-44 m.). Tai indikuoja, jog ELVIS vartotojų pasiskirstymas pagal amžių taip pat neturėtų atitikti bendro Lietuvos gyventojų pasiskirstymo pagal amžių, dėl skirtingo susidomėjimo skaitymu tarp skirtingų amžiaus grupių.

### 3.2.2. Lytis

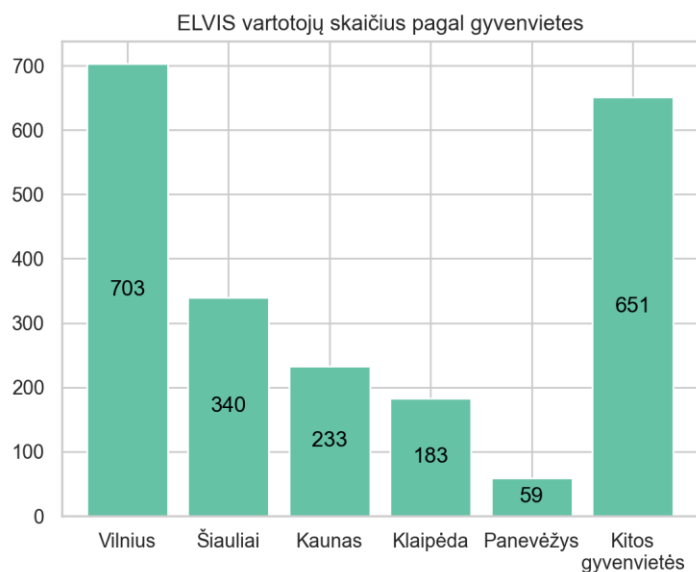


6 pav. Vartotojų skaičius pagal lytį

<sup>10</sup> HETUS 2010 duomenys

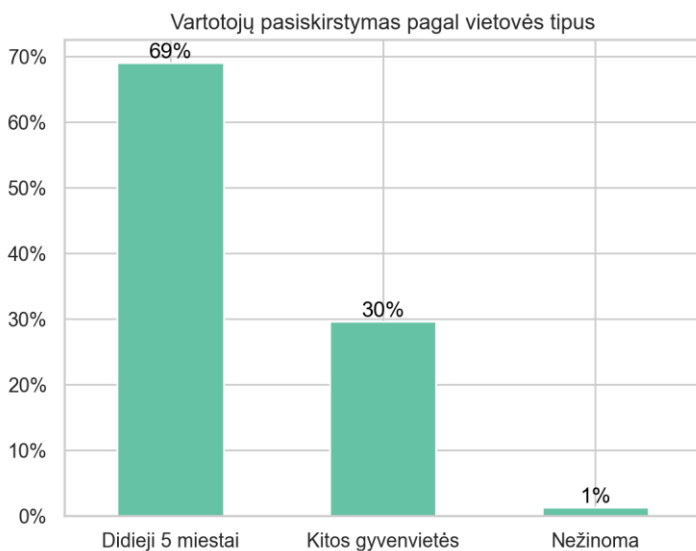
Vartotojų pasiskirstymas pagal lytį yra daugmaž vienodas (vyrų – 1099, moterų – 1093).

### 3.2.3. Gyvenama vieta



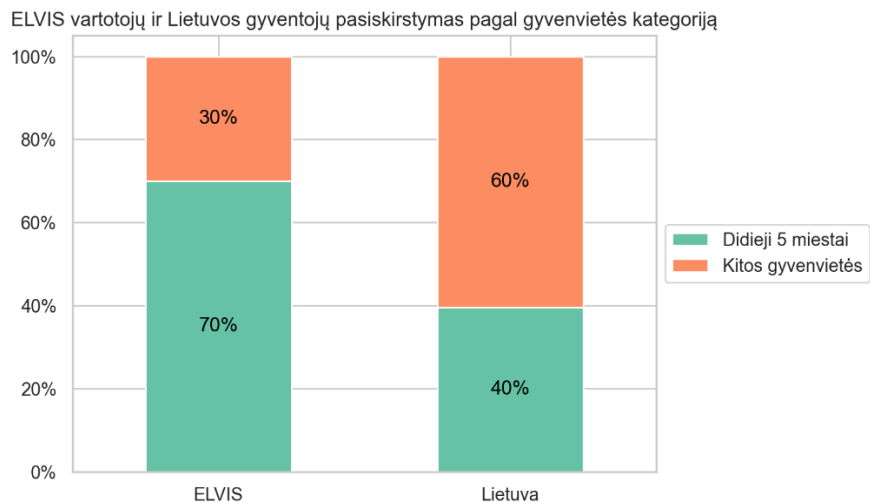
7 pav. ELVIS vartotojų skaičius pagal gyvenvietes

Žvelgiant į ELVIS vartotojus pagal jų gyvenvietę, didžiausios penkios gyvenvietės atitinka didžiausius penkis Lietuvos miestus – Vilnių (703 vartotojai), Kauną (233 vartotojai), Klaipėdą (183 vartotojai), Šiaulius (340 vartotojų) ir Panevėžį (59 vartotojai). Ganėtinai netikėtai, Šiauliai yra antrojo vietoje pagal ELVIS vartotojų skaičių, nors tai yra tik ketvirtas miestas pagal dydį Lietuvoje. Likusiose gyvenvietėse gyvena 651 ELVIS vartotojas.



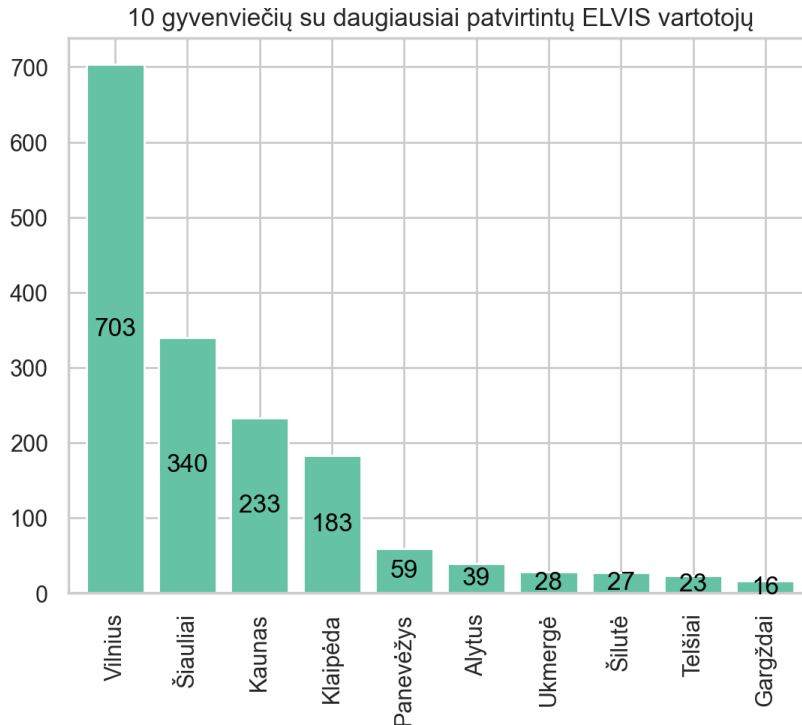
8 pav. Vartotojų pasiskirstymas pagal vietovės tipus

Penkiuose didžiuosiuose miestuose gyvena 69% ELVIS vartotojų, kitose gyvenvietėse – 30%, 1% vartotojų gyvenamoji vieta nenustatyta.



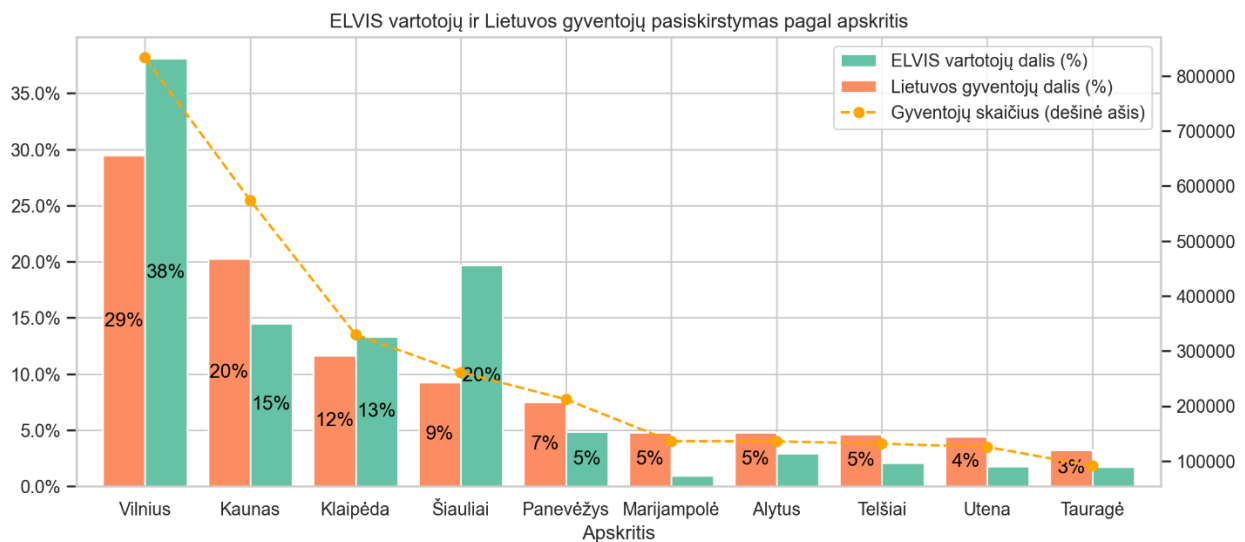
9 pav. ELVIS vartotojų ir Lietuvos gyventojų pasiskirstymas pagal gyvenvietės kategoriją

Lyginant ELVIS vartotojų pasiskirstymą su bendru Lietuvos gyventojų pasiskirstymu, akivaizdu, jog jie išsiskiria. Didžiuosiuose 5 Lietuvos miestuose gyvena apie 70% visų ELVIS vartotojų, nors Lietuvos gyventojų juose gyvena tik apie 40%. Tikėtina, kad tokį rezultatą lėmė LAB padaliniai, ilgą laiką veikiantys didžiuosiuose miestuose ir buriantys vartotojų bendruomenę. Galima daryti ir prielaidą, kad elektroninių paslaugų vartojimas yra mažesnis mažuosiuose miestuose ir kaimo tipo gyvenvietėse. Taip pat svarbu paminėti, jog dalinai šią statistiką gali iškreipti prasti įvesties duomenys, nes kai kuriais atvejais, vartotojo gyvenvietė buvo priskiriama jo apskrčiai, tokiu būdu žmogus gyvenantis kaime esančiame Kauno apskrityje būtų priskaičiuojamas prie Kauno miesto gyventojų. Nėra tiksliai žinomas šio netikslumo mastas, bet jis neturėtų būti didelis, todėl skirtumo tarp Lietuvos gyventojų ir ELVIS vartotojų pasiskirstymo jis negali paaikškinti.



10 pav. 10 gyvenviečių su daugiausiai patvirtintų ELVIS vartotojų

Be jau aukščiau minėtų didžiųjų miestų, 36 ELVIS vartotojai gyvena Alytuje, 28 – Ukmergėje, 27 – Šilutėje, 23 – Telšiuose ir 16 – Gargžduose. Lyginant šį skirstinį su dešimčia didžiausių Lietuvos miestų, nesimato Jonavos, Marijampolės, Mažeikių ir Utenos.

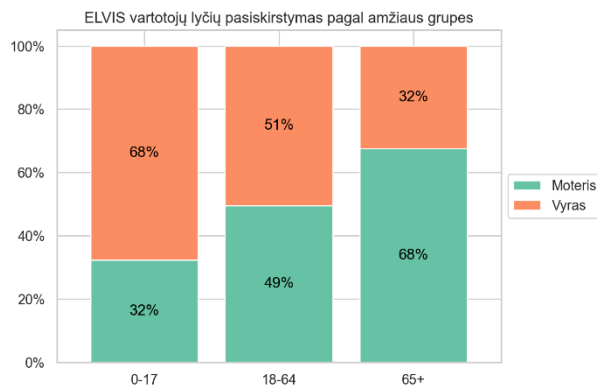


11 pav. ELVIS vartotojų ir Lietuvos gyventojų pasiskirstymas pagal apskritis

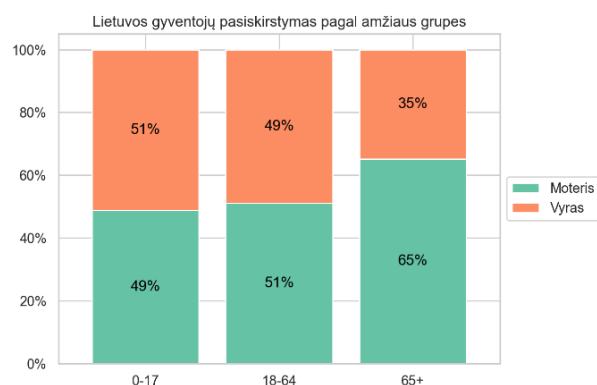
Žiūrint į duomenis apskričių lygmenyje, taip pat matosi aiškūs skirtumai tarp Lietuvos gyventojų ir ELVIS vartotojų procentinio pasiskirstymo. ELVIS vartotojų gerokai daugiau Vilniuje ir Šiauliuose (atitinkamai 38% ELVIS vartotojų vs. 29% Lietuvos gyventojų Vilniuje; 20% vs. 9% – Šiauliuose). Tuo tarpu mažosiose

apskirtyse (Tauragės, Utenos, Telšių, Alytaus, Marijampolės) ELVIS vartotojų dalis vidutiniškai daugiau nei dvigubai mažesnė negu Lietuvos gyventojų.

### 3.2.4. Amžius ir lytis



12 pav. ELVIS vartotojų lyčių pasiskirstymas pagal amžiaus grupes

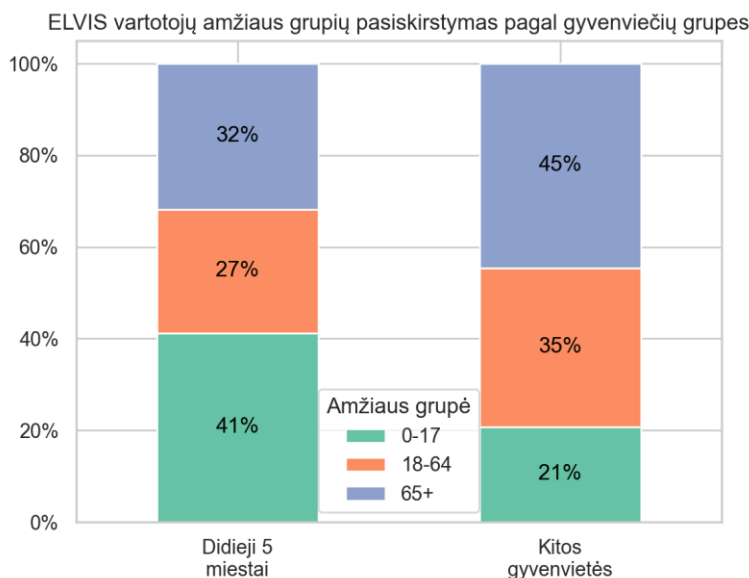


13 pav. Lietuvos gyventojų pasiskirstymas pagal amžiaus grupes

Įdomus aspektas išryškėja žiūrint į jungtinį amžiaus ir lyties pasiskirstymą tarp ELVIS ir visų Lietuvos gyventojų. Tarp jauno amžiaus ELVIS vartotojų (0-17 m.), vyrų yra daugiau nei dvigubai daugiau negu moterų (68% vs. 32%). Tuo tarpu tarp pensinio amžiaus ELVIS vartotojų (65+ m.) – atvirkščiai, moterų yra daugiau nei dvigubai daugiau (68% vs. 32%). Darbingo amžiaus (18-64 m.) pasiskirstymas yra panašus (vyrų – 51%, moterų – 49%). Lyginant su Lietuvos gyventojais, darbingo ir pensinio amžiaus žmonių lyčių pasiskirstymas yra panašus, tačiau jaunų žmonių pasiskirstymas yra balansuotas (vyrų – 51%, moterų – 49%). Šie skirtumai bus vėliau aptariami analizuojant amžių ir sutrikimų santykį.

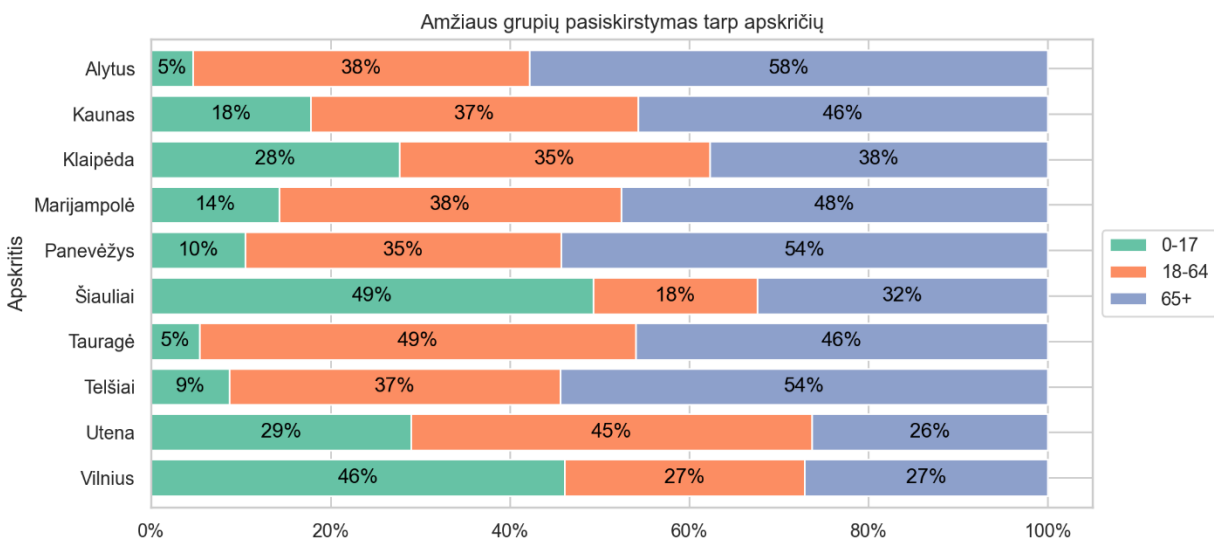


### 3.2.5. Amžius ir gyvenama vieta



14 pav. ELVIS vartotojų amžiaus grupių pasiskirstymas pagal gyvenviečių grupes

Tarp didžiųjų 5 miestų ir kitų gyvenviečių matosi ryškūs amžiaus grupių pasiskirstymo skirtumai. Didžiuose 5 miestuose gerokai daugiau jauno amžiaus (0-17 m.) skaitytojų (41%) palyginus su kitomis gyvenvietėmis (21%). Atitinkamai, didžiuosiuose 5 miestuose darbingo ir pensinio amžiaus ELVIS vartotojų procentinė dalis yra mažesnė (27% ir 32%) palyginus su kitomis gyvenvietėmis (35% ir 45%).



15 pav. Amžiaus grupių pasiskirstymas tarp apskričių

Smulkesnį vaizdą parodo amžiaus ir apskričių statistika, kurioje atsispindi itin ryškūs skirtumai tarp skirtingų apskričių. Pvz., Vilniuje ir Šiauliuose beveik pusė ELVIS vartotojų (atitinkamai 46 proc. ir 49 proc.) yra jauno amžiaus, tuo tarpu Alytuje, Telšiuose, Tauragėje ir Panevėžyje jų yra iki 10%, Kaune – 18 proc., Klaipėdoje – 28 proc., Marijampolėje – 14 proc., Utenoje – 29 proc.

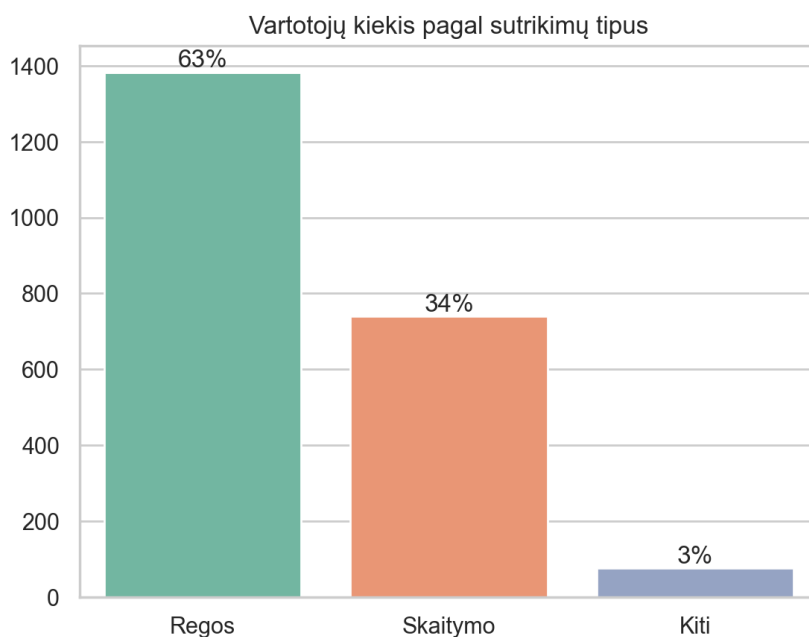
## 3.3. Sutrikimai

### 3.3.1. Apibrėžimas ir bendri skaičiai

Renkant duomenis apie vartotojų sutrikimus ir/ar negalias, buvo naudojami trys sutrikimų tipai:

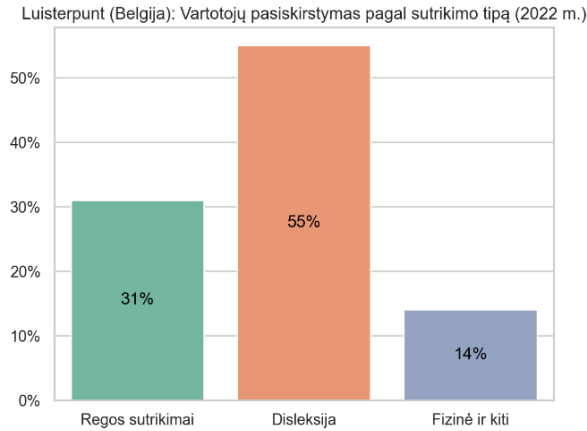
1. Regos sutrikimai – sensoriniai sutrikimai, susiję su fizinėmis akies funkcijomis, dėl kurių sunku arba neįmanoma skaityti įprasto spausdintinio teksto;
2. Skaitymo sutrikimai – disleksija bei įvairūs raidos (pvz., dėmesio) sutrikimai, susiję su skaitymo ir/ar kalbos sunkumais;
3. Kiti sutrikimai – ligos ar traumų sukelti fiziniai funkciniai apribojimai, neleidžiantys vartyti arba laikyti rankose knygos bei ilgai sėdėti (pvz. cerebrinis paralyžius, Parkinsono liga), intelekto negalia bei kiti sutrikimai arba jų kombinacijos, kurie neatitinka nei vienos iš aukščiau aprašytų kategorijų arba atitinka kelias būkles, dėl kurių sunku skaityti įprastai.

Šie tipai buvo pasirinkti remiantis užsienio bibliotekų praktika bei išankstinėmis žiniomis apie pagrindines vartotojų grupes ir jų apytikslius dydžius.

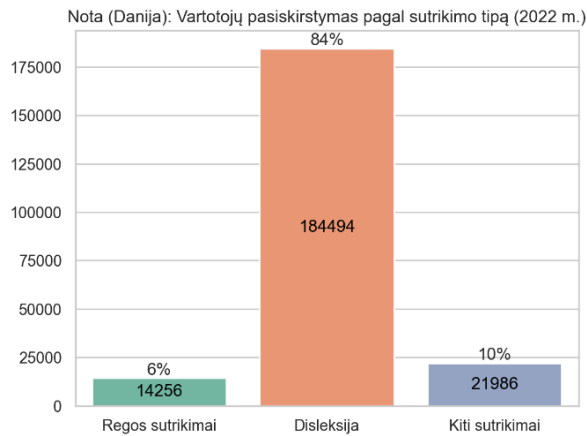


16 pav. Vartotojų kiekis pagal sutrikimų tipus

ELVIS vartotojų pasiskirstymas pagal sutrikimų tipus atrodo šitaip: regos – 63%, skaitymo – 34%, kiti – 3%. Taigi, nors regos sutrikimus turintys vartotojai išlieka didžiausia ELVIS vartotojų dalis, skaitymo sutrikimus turintys vartotojai tampa vis ryškesne ELVIS auditorijos dalimi.



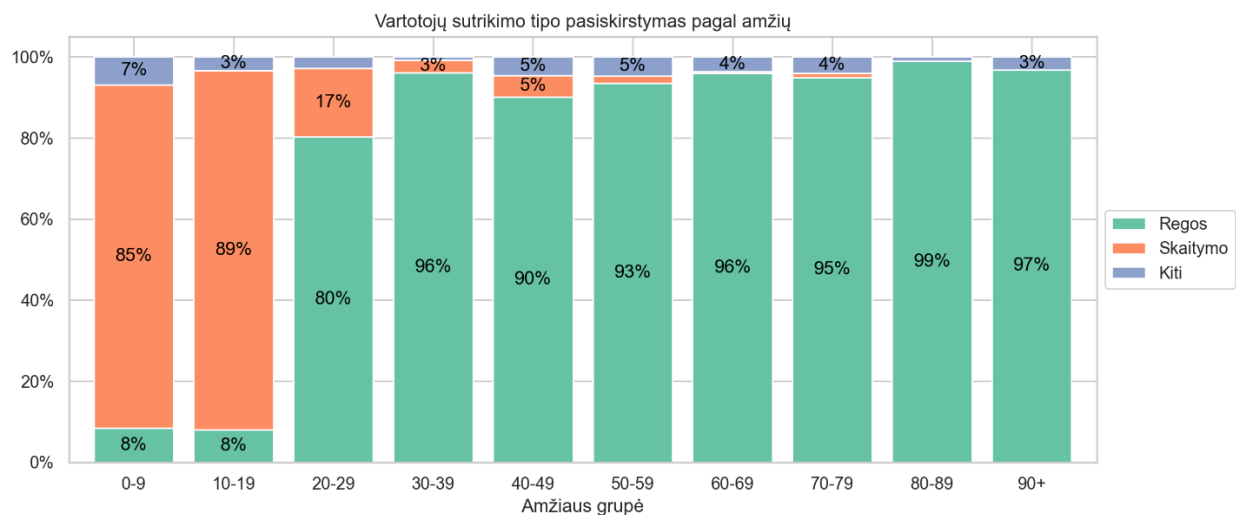
17 pav. Luisterpunt (Belgija): Vartotojų pasiskirstymas pagal sutrikimo tipą (2021 m.)



18 pav. Nota (Danija): Vartotojų pasiskirstymas pagal sutrikimo tipą (2022 m.)

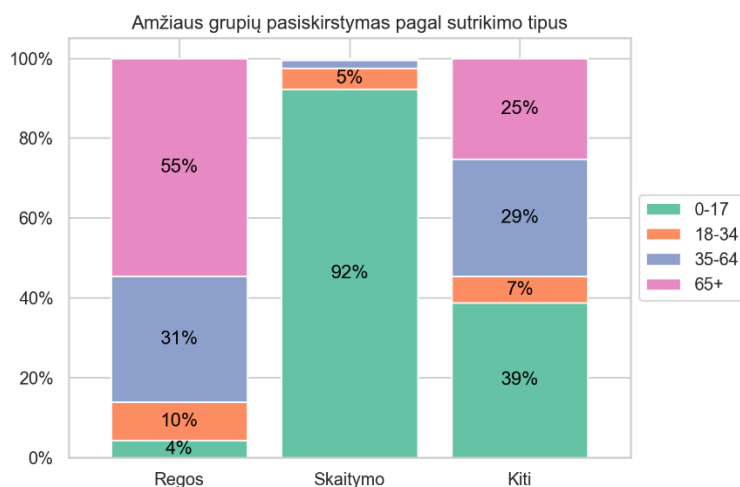
Šiuos skaičius galima palyginti su užsienio specialiųjų poreikių bibliotekų statistika. Belgijos Luisterpunt bibliotekoje yra 31% vartotojų, turinčių regos sutrikimų, 55% turinčių disleksiją ir 14% su fizine negalia ir kitais sutrikimais. Tuo tarpu Danijos Nota bibliotekoje tik 6% vartotojų, turinčių regos sutrikimus, net 84% turinčių disleksiją ir 10% su kitais sutrikimais. Šiose šalyse bibliotekų veikla daugiau kaip dešimtmetį sistemaiškai įtraukta į disleksiją turinčių žmonių poreikių patenkinimą, kas atsispindi ir vartotojų statistikoje.

### 3.3.2. Sutrikimai ir amžius



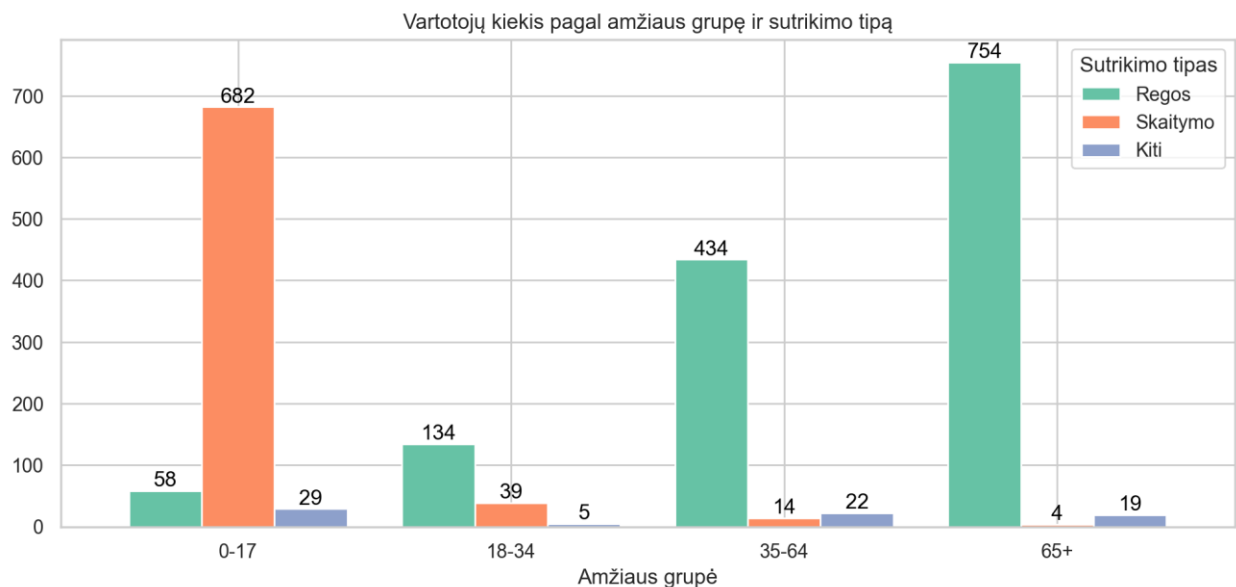
19 pav. Vartotojų sutrikimo tipo pasiskirstymas pagal amžių

Ryškus skirtumas matomi analizuojant sutrikimo kategorijų pasiskirstymą amžiaus grupėse. Tarp vartotojų iki 20-ties metų beveik 90% turi skaitymo sutrikimus. Situacija priešinga tarp vartotojų virš 20-ties metų – čia daugiau nei 80% turi regos sutrikimus (šis procentas išauga virš 90% žvelgiant į vartotojus virš 40 metų).



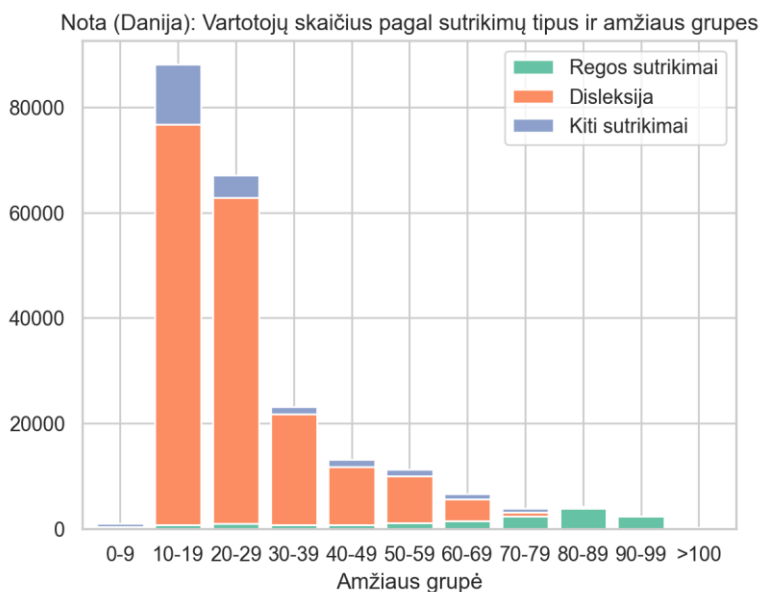
20 pav. Amžiaus grupių pasiskirstymas pagal sutrikimo tipus

Šioje vietoje ryškėja vienas aiškiai apibrėžiamas segmentas – ikimokyklinio ir mokyklinio amžiaus vaikai (0-17 m.) su skaitymo sutrikimais. Jie sudaro net 92% visų vartotojų su skaitymo sutrikimais. Regos sutrikimus turintys vartotojai yra vyresnio amžiaus, 31% yra 18-34 metų ir net 55% jų yra virš 65 metų.



21 pav. Vartotojų kiekis pagal amžiaus grupę ir sutrikimo tipą

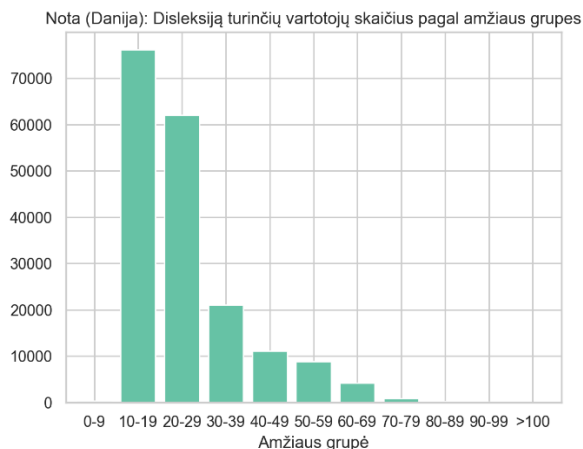
Žvelgiant į absoliučius vartotojų skaičius pagal amžių ir sutrikimo tipus, išryškėja dvi didelės (apie 700 vartotojų) grupės: jauni (0-17 m.) vartotojai su skaitymo sutrikimais (682 vartotojai) ir pensinio amžiaus (65+ m.) vartotojai su regos sutrikimais (754 vartotojai). Palyginimui, jaunų vartotojų su regos sutrikimais yra 58, su kitais sutrikimais – 29. Tarp 18-34 metų skaitytojų yra 134 su regos sutrikimais, 39 – su skaitymo, 5 – su kitais sutrikimais. Tarp 35-64 metų skaitytojų yra 434 su regos sutrikimais, 14 su skaitymo sutrikimais ir 22 su kitais sutrikimais.



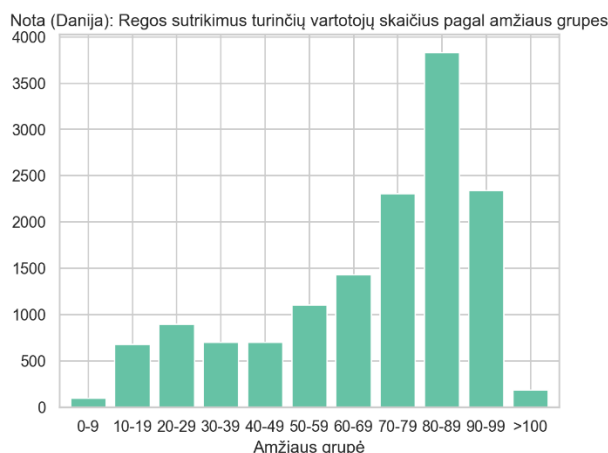
22 pav. Nota (Danija): Vartotojų skaičius pagal sutrikimų tipus ir amžiaus grupes

Lyginant su Danijos bibliotekos Nota statistika, matome, jog Nota vartotojų didžiausia grupė yra 10-29 metų skaitytojai su disleksija, sudarantys beveik 140 tūkst. vartotojų. Regos sutrikimus turintys vartotojai

daugiausiai yra vyresnio amžiaus (virš 70 metų) ir sudaro tik nedidelę dalį visų vartotojų (kaip apžvelgta anksčiau, žr. 3.3.1). Regos sutrikimus turinčių vartotojų virš 70-ties metų viso yra maždaug 10 tūkst.



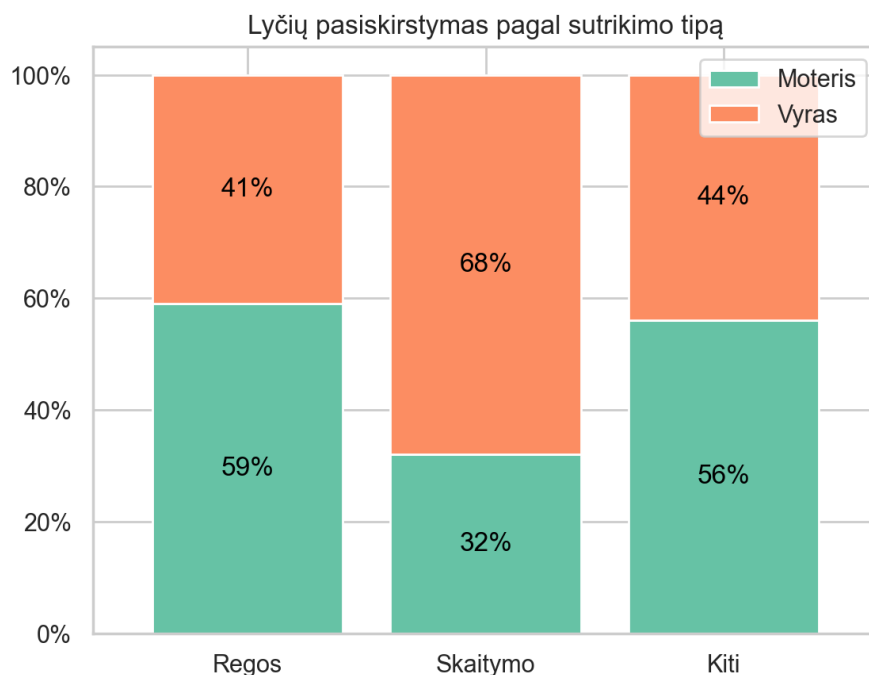
23 pav. Nota (Danija): Disleksiją turinčių vartotojų skaičius pagal amžiaus grupes



24 pav. Nota (Danija): Regos sutrikimus turinčių vartotojų skaičius pagal amžiaus grupes

Išskaidžius Nota vartotojų amžiaus pasiskirstymą pagal sutrikimo tipą, išryškėja dvi tendencijos. Regos sutrikimus turintys vartotojai daugiausiai yra vyresnio amžiaus, didžiausia jų grupė 80-89 metų intervale (3833 vartotojai), tuo tarpu tarp vartotojų iki 50-ties metų iš viso yra 3066. Disleksiją turintys vartotojai daugiausiai yra jauni, ir kuo vyresnis jų amžius, tuo mažiau tokių vartotojų yra: 10-19 metų amžiaus vartotojų yra 76 tūkst., 50-59 metų - mažiau nei 9 tūkst., o 70-79 mažiau nei 1 tūkst. Taip yra dėl to, jog vyresnio amžiaus žmonėms disleksija nebuvo diagnozuota jaunesniame amžiuje (dėl tuometinio žinių apie disleksiją stygiaus) ir tik labai retais atvejais yra diagnozuojama jau vyresniame amžiuje. Tikėtina, jog už ilgesnio laikotarpio, ELVIS vartotojų amžiaus pasiskirstymai atrodo labai panašiai.

### 3.3.3. Sutrikimai, lytis ir amžius



25 pav. Lyčių pasiskirstymas pagal sutrikimo tipą

Žvelgiant į lyčių pasiskirstymą pagal sutrikimų tipus, matome, jog jie atspindi panašias tendencijas kaip ir lyčių pasiskirstymas pagal amžiaus grupes. Fizinis ir kitus sutrikimus turinčių vartotojų pasiskirstymas yra tolygus (50% vyrų ir 50% moterų). Tarp regos sutrikimus turinčiųjų yra šiek tiek daugiau moterų (59%), kas atitinka bendrą statistiką, rodančią, jog tarp regos sutrikimus turinčių vartotojų yra daugiau vyresnio amžiaus žmonių.

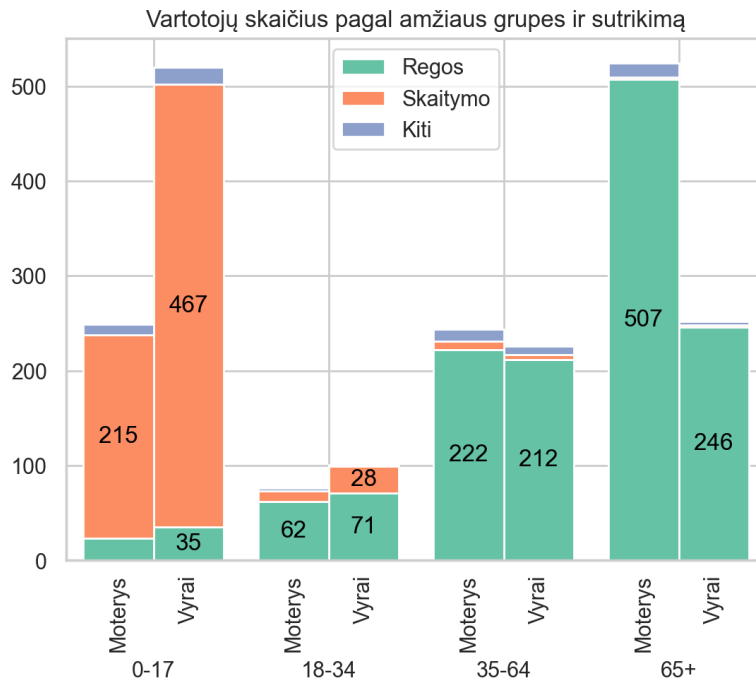
Tarp skaitymo sutrikimus turinčių vartotojų daugiau nei du trečdaliai (67%) yra vyrai. Kaip minėta anksčiau, skaitymo sutrikimus tarp ELVIS vartotojų daugiausiai (92%) turi vaikai iki 18 metų, tad pirmiausia šią grupę sudaro ikimokyklinio ir mokyklinio amžiaus berniukai. Mokslinė literatūra apie disleksiją nurodo<sup>11</sup>, jog anglakalbėse Vakarų šalyse disleksija yra du-tris kartus dažniau diagnozuojama berniukams. Realus disleksijos paplitimas tarp lyčių nėra žinomas, tačiau dalis tyrimų<sup>12</sup> teigia, jog jis yra gerokai arčiau santykio 1:1. Šie nesutapimai atspindi skirtingus disleksijai diagnozuoti naudojamus kriterijus<sup>13</sup> bei edukacinių institucijų kontekstą, kuriame berniukų skaitymo sutrikimai dėl socialinių bei kultūrinių skirtumų yra dažniau atpažįstami pedagogų negu mergaičių<sup>14</sup>. Tikėtina, jog dėl tų pačių priežasčių panaši statistika atsispindi ir ELVIS vartotojų duomenyse.

<sup>11</sup> Hawke ir kt., „Gender ratios for reading difficulties“; Miles, Haslum, ir Wheeler, „Gender Ratio in Dyslexia“.

<sup>12</sup> Shaywitz ir kt., „Prevalence of Reading Disability in Boys and Girls“; Arnett ir kt., „Explaining the Sex Difference in Dyslexia“.

<sup>13</sup> Elliott, „It’s Time to Be Scientific About Dyslexia“.

<sup>14</sup> Hurst, *Passing as literate*; Parčiauskaitė, „Kodėl berniukams dažniau nustatomas disleksijos sutrikimas?“

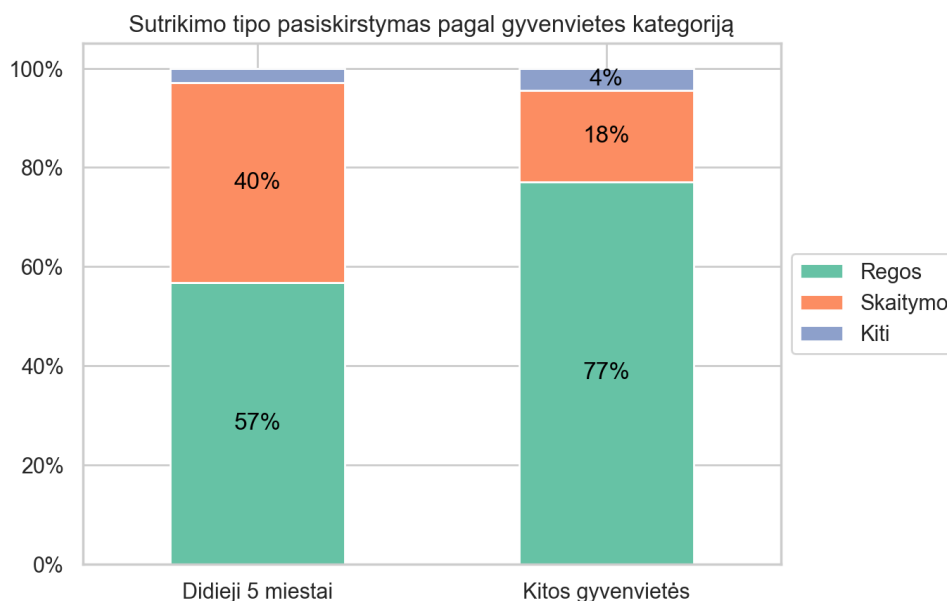


*26 pav. Vartotojų skaičius pagal amžiaus grupes ir sutrikimą*

Aukščiau pateikiamame grafike ([26 pav.](#)~~26 pav.~~) apibendrinamas amžiaus, lyties ir skaitymo sutrikimų santykis absoliučiais skaičiais. Jame matome, jog dvi didžiausios grupės pagal visas tris dimensijas yra jauno amžiaus (0-17 m.) vyrai su skaitymo sutrikimais (467 vartotojai) ir pensinio (65+ m.) amžiaus moterys su regos sutrikimais (507 vartotojai). Šios dvi grupės sudaro šiek tiek mažiau nei pusę visų patvirtintų ELVIS vartotojų (44%). Kitos daugmaž panašaus dydžio grupės yra: jauno amžiaus moterys su regos sutrikimais (215 vartotojų), vyresnio amžiaus (35-64 m.) moterys ir vyrai su regos sutrikimais (222 ir 212 vartotojai) bei pensinio amžiaus vyrai su regos sutrikimais (246 vartotojai). Tarp 18-34 metų vartotojų dvi pagrindinės grupės yra skaitymo sutrikimus turintys vyrai (62 vartotojai) ir moterys (71 vartotojas). Likusios grupės pagal visas tris dimensijas santykinai mažos (mažiau negu 30 vartotojų).

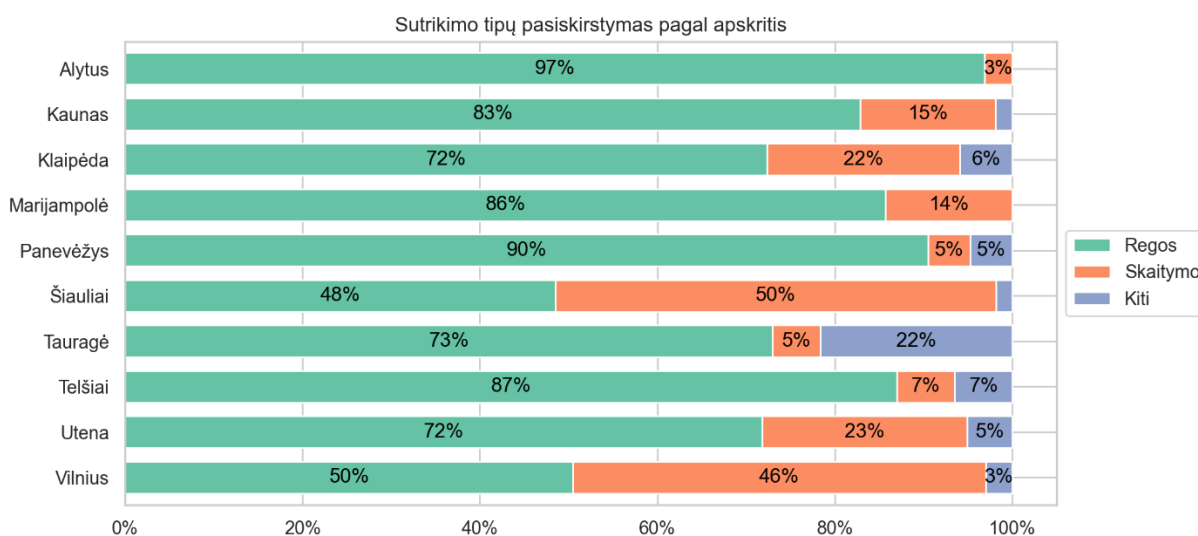


### 3.3.4. Sutrikimai ir gyvenama vieta



27 pav. Sutrikimo tipo pasiskirstymas pagal gyvenvietes kategorija

Žiūrint į sutrikimų pasiskirstymą iš geografinės perspektyvos, matosi ryškūs skirtumai. Didžiuosiuose 5 miestuose skaitymo sutrikimus turi du kartus didesnę procentinę ELVIS vartotojų dalis, negu kitose gyvenvietėse (40% vs. 18%). Atitinkamai, regos sutrikimų dalis yra didesnė kituose miestuose (77%) negu didžiuosiuose (57%). Kitų sutrikimų dalys panašios (2-3%). Šie skirtumai indikuoja tiek amžiaus skirtumus tarp didžiųjų miestų (kur gyvena didesnė dalis jaunesnių vartotojų) ir mažųjų miestų (kur yra daugiau vyresnio amžiaus vartotojų), tiek (galimai) skirtingą požiūrį į disleksiją.



28 pav. Sutrikimo tipų pasiskirstymas pagal apskritis

Apskričių lygmenyje matomi dar didesni skirtumai tarp vartotojų sutrikimų pasiskirstymo. Dalyje apskričių skaitymo sutrikimai sudaro labai didelę dalį (Vilniaus – 47%, Šiaulių – 50%), tuo tarpu kitose ji yra labai maža (Alytaus – 3%, Panevėžio – 5%, Telšių – 7%). Tai rodo, jog skirtingos tikslinės grupės yra ne vienodai pasiekiamos skirtingose apskrityse ir specifiniuose regionuose. Šiuos skirtumus galima sieti tiek su skirtingo lygmens bendradarbiavimu su pedagoginėmis institucijomis, tiek su ELVIS sklaida apskritai bei kitais faktoriais. Skirtumų analizė būtų vertingas būdas stiprinti ELVIS naudojimą visos Lietuvos lygmeniu ir reikalautų atskiro tyrimo.

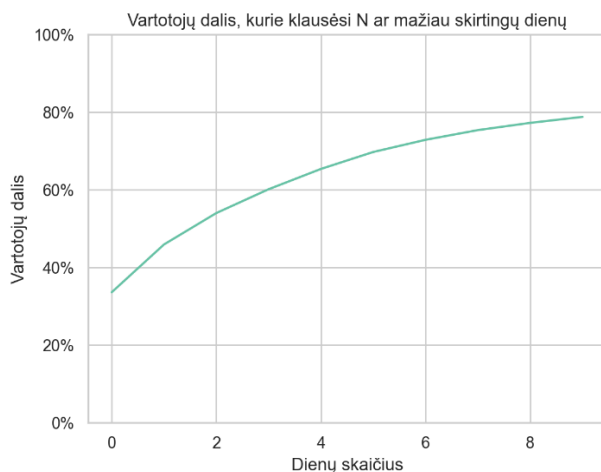
## 3.4. Vartotojų aktyvumas

Šiame skyriuje apibrėžiamas *aktyvus* ELVIS vartotojas ir analizuojama aktyvių vartotojų statistika santykyje su kitomis prieš tai aptartomis dimensijomis.

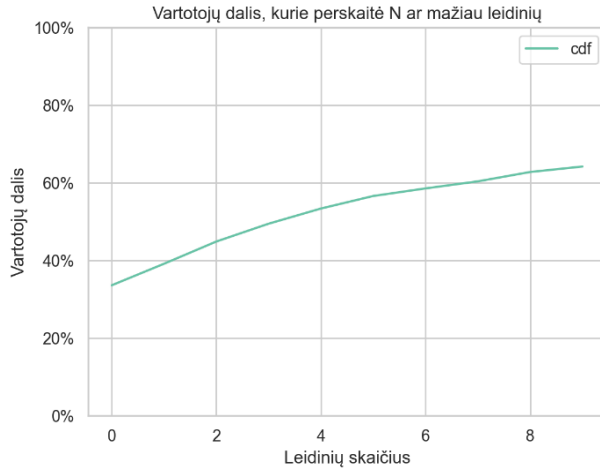
### 3.4.1. Apibrėžimas ir bendri skaičiai

Kaip ir visose (virtualiose) paslaugų tiekimo platformose bei bibliotekose, tik tam tikra dalis registruotų vartotojų yra aktyvūs paslaugų naudotojai. Siekiant suprasti, kas iš tikrųjų naudojami ELVIS paslaugomis, reikalingas vartotojų aktyvumo kriterijus. Euristiciniu būdu buvo pasirinktas toks aktyvaus vartotojo apibrėžimas: **Aktyviu ELVIS vartotoju** vadiname tą vartotoją, kuris:

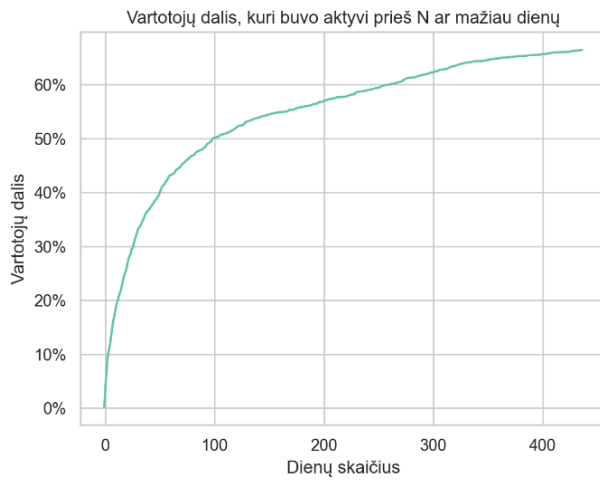
- 1) perskaitė (t.y. klausėsi, parsisiuntė arba jam/jai buvo išduota) bent 3 leidinius ir;
- 2) skaitė/klausėsi bent 2 skirtingus dienas ir;
- 3) paskutinį kartą klausėsi ne seniau nei prieš metus (nuo paskutinės šio tyrimo duomenų rinkimo dienos, t.y. 2021-12-01).



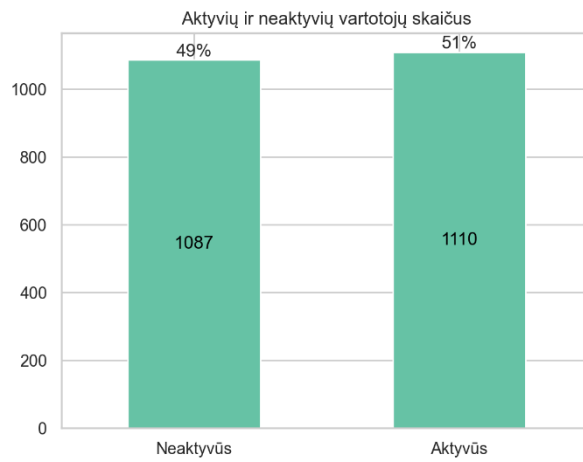
29 pav. Vartotojų dalis, kurie klausėsi N ar mažiau skirtingų dienų



30 pav. Vartotojų dalis, kurie perskaitė N ar mažiau leidinių

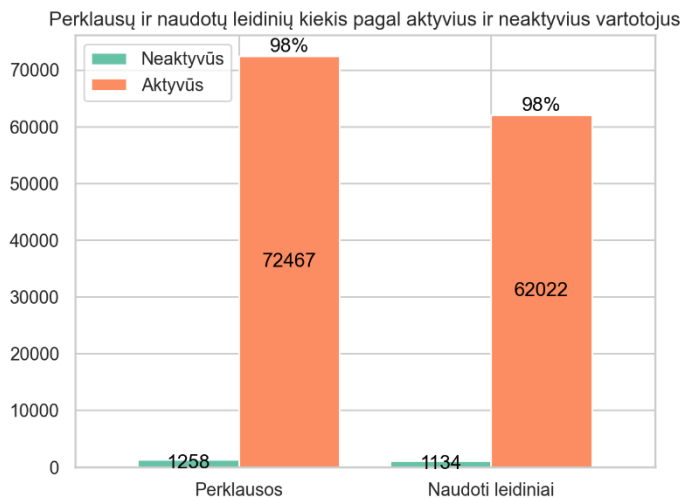


31 pav. Vartotojų dalis, kuri buvo aktyvi prieš N ar mažiau dienų



32 pav. Aktyvių ir neaktyvių vartotojų skaičius

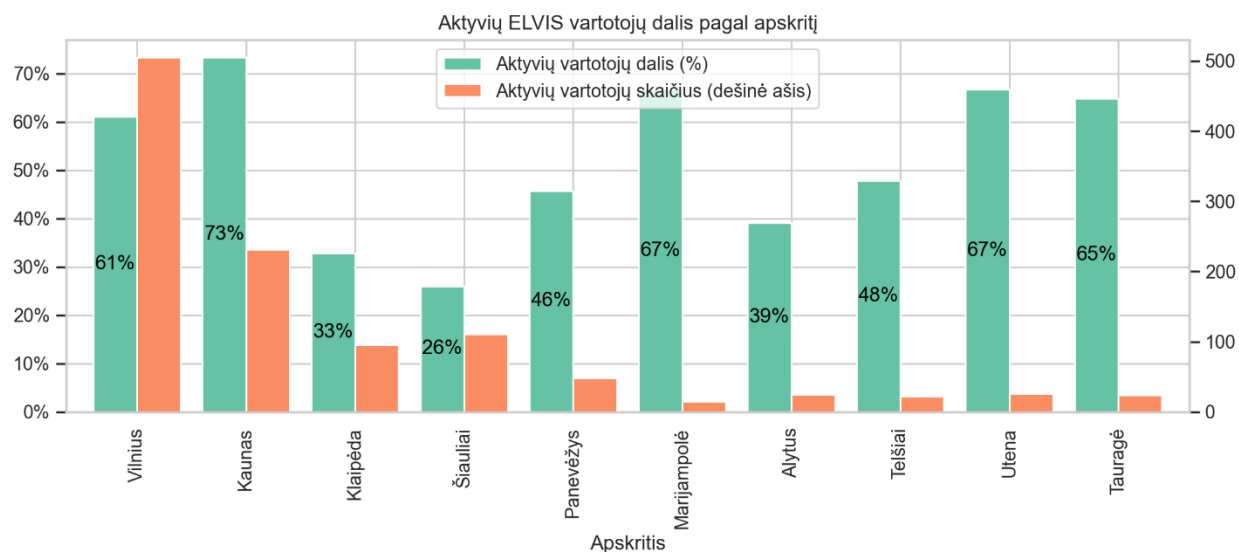
Aukščiau pateiktos kumuliatyvios skirstinių funkcijos pagal perskaitytų kurinių skaičių (29 pav.29 pav.), pagal klausymosi dienų skaičių (30 pav.30 pav.) ir pagal paskutinę aktyvią dieną (31 pav.31 pav.). Aki-vaizdu, jog šie parametrai tarpusavyje turi koreliuoti. Netgi pasirinkus labai mažas reikšmes aktyvumo kri-terijui, atkrenta didelė dalis vartotojų (pvz., bent vieną leidinį yra perskaitę tik 60% vartotojų, o bent vieną dieną naudoję ELVIS yra tik apie pusė vartotojų). Pagal anksčiau nurodytą apibrėžimą gauname, jog akty-vių ELVIS vartotojų yra 1100 arba 51% nuo visų patvirtintų ELVIS vartotojų. Būtina pabrėžti, jog aktyvių vartotojų dalis yra santykinai didelė, kadangi ELVIS duomenų bazėje saugomi tik tie vartotojai, kurie per paskutinius du metus buvo bent kartą prisijungę prie ELVIS. Jei aktyvių vartotojų dalis būtų skaičiuojama nuo visų kada nors prie ELVIS prisiregistravusių vartotojų, ji būtų gerokai mažesnė.



33 pav. Perklausų ir naudotų leidinių kiekis pagal aktyvius ir neaktyvius vartotojus

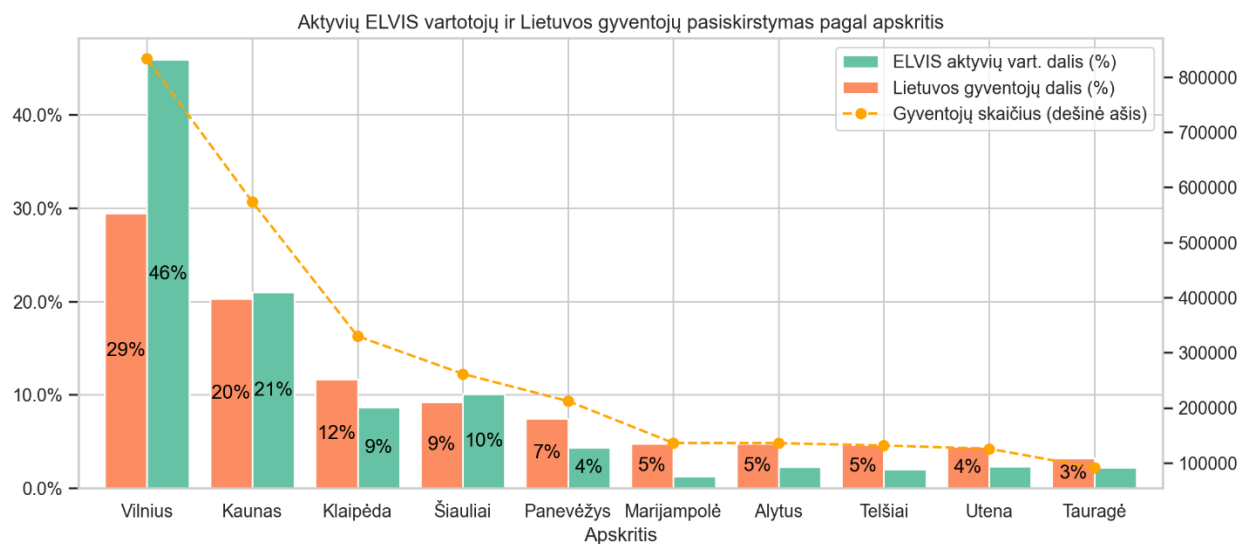
Aktyvūs vartotojai atlieka 98% visų vartotojų perklausų, tiek pagal veiksmų skaičių, tiek pagal leidinių skaičių. Šie skaičiai pagrindžia, jog euristiškai pasirinktas aktyvių vartotojų apibrėžimas yra adekvatus ir įtraukia didžiąją daugumą bendro vartotojų aktyvumo. Be to, apibrėžimas yra ganėtinai atlaidus ir įtraukia netgi tuos vartotojus, kurie buvo sąlyginai mažai aktyvūs (pvz., parsisiuntė tris knygas per dvi dienas ir neatliko daugiau jokių veiksmų). Nepaisant to, jis leidžia pamatyti įvairius įdomius skirtumus tarp aktyvių ir neaktyvių vartotojų, kaip apžvelgsime toliau.

### 3.4.2. Aktyvumas ir gyvenama vieta



34 pav. Aktyvių ELVIS vartotojų dalis pagal apskritį

Vartotojų aktyvumas aiškiai išsiskiria žvelgiant į jį pagal skirtingas apskritis. Pusėje apskričių (Vilniuje, Kaune, Marijampolėje, Utenoje, Tauragėje) aktyvių ELVIS vartotojų yra virš 60%, tačiau pvz. Šiauliuose ir Klaipėdoje aktyvumas siekia tik 26% ir 33%. Žemesni aktyvumo skaičiai yra itin svarbus indikatorius apie regionus, kuriuose galima skatinti didesnę ELVIS naudojimą, tiesiogiai kreipiantis į jau registruotus vartotojus. Taip pat svarbu suprasti, dėl kokių priežasčių vartojimas yra mažas palyginus su kitomis apskritimis ir vietovėmis.

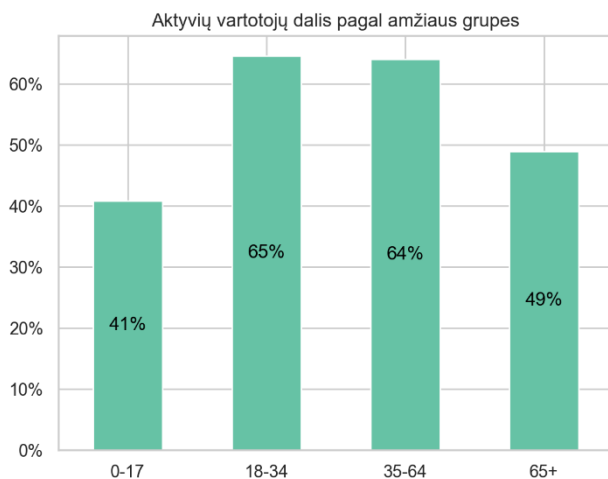


35 pav. Aktyvių ELVIS vartotojų ir Lietuvos gyventojų pasiskirstymas pagal apskritis

Aktyvių ELVIS vartotojų pasiskirstymas apskričių atžvilgiu yra šiek tiek panašesnis į bendrą Lietuvos gyventojų pasiskirstymą, negu imant visus patvirtintus vartotojus (žr. [11 pav.11 pav.](#)), tačiau išlieka tam tikrų skirtumų. Vilniaus apskritis, jau prieš tai turėjusi didesnę procentinę dalį, dabar dar labiau išryškėja:

Vilniaus apskrityje yra 46% visų ELVIS aktyvių vartotojų (bet tik 29% visų Lietuvos gyventojų). Šiaulių apskrities procentinė dalis tarp aktyvių vartotojų normalizuojasi ir atsiduria ketvirtoje vietoje (10%), kaip ir bendrame Lietuvos gyventojų skirstinyje (9 proc. nuo visų Lietuvos gyventojų). Mažosios apskritys (Marijampolė, Alytus, Telšiai, Utena, Tauragė) išlieka mažesnės tiek pagal aktyvius, tiek pagal visus patvirtintus vartotojus.

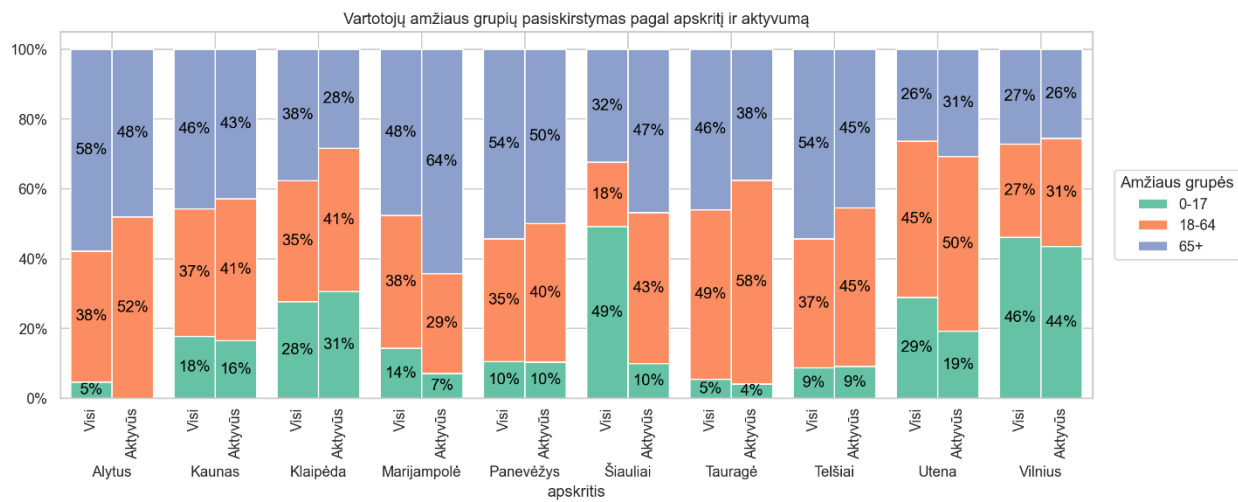
### 3.4.3. Aktyvumas pagal amžių



36 pav. Aktyvių vartotojų dalis pagal amžiaus grupes

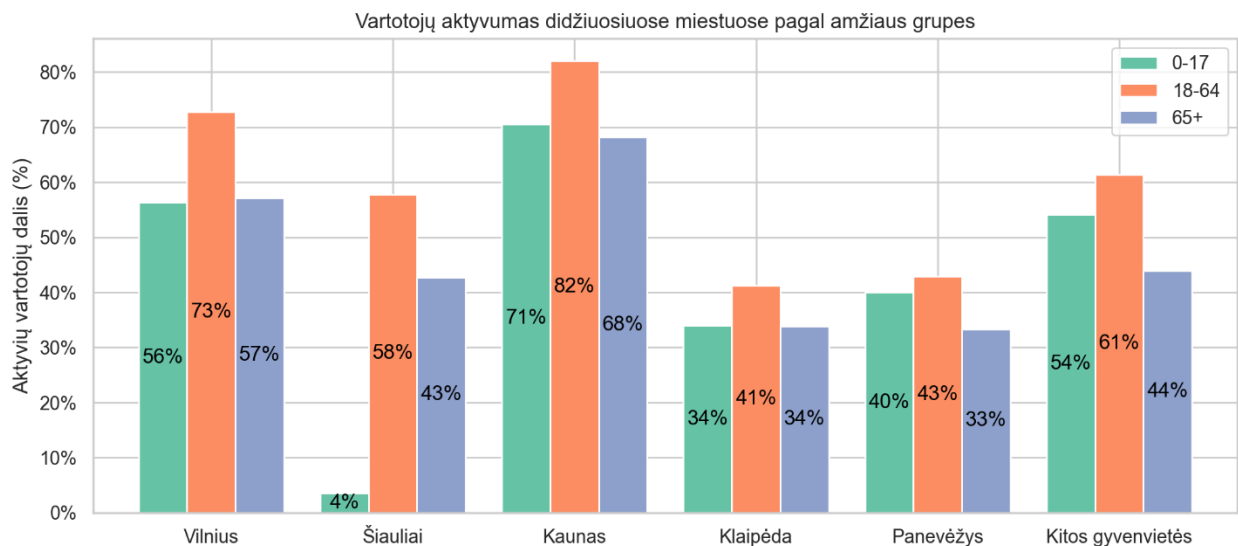
Tarp skirtingų amžiaus grupių matomas ganėtinai skirtingas vartotojų aktyvumas. Labiausiai aktyvūs yra darbingo amžiaus vartotojai: tarp 18-34 metų vartotojų – 65% aktyvūs, tarp 35-64 metų – 64%. Mažiausiai aktyvūs yra jauno amžiaus (0–17 m.) vartotojai – 41%, taip pat mažesnis aktyvumas yra tarp pensinio amžiaus vartotojų – 49%. Šie skaičiai indikuoja, jog verta dėti daugiau pastangų įtraukiant jaunesnes bei vyresnes vartotojų grupes.

### 3.4.4. Aktyvumas pagal amžių ir gyvenamą vietą



37 pav. Vartotojų amžiaus grupių pasiskirstymas pagal apskritį ir aktyvumą

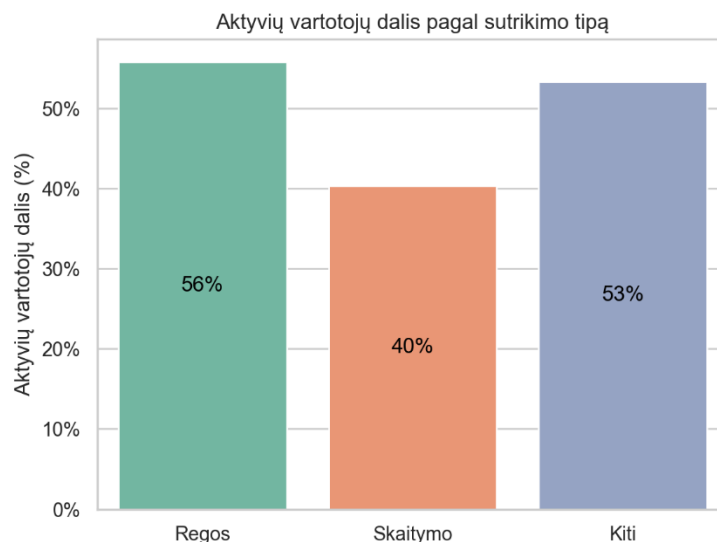
Vartotojų amžiaus pasiskirstymas pagal aktyvumą ir apskritį leidžia suprasti, kurios vartotojų amžiaus grupės yra mažiausiai / daugiausiai aktyvios skirtingose vietovėse. Aukščiau esančiame grafike (37 pav.37 pav.) šalia pavaizduotas patvirtintų vartotojų amžiaus pasiskirstymas apskrityse ir aktyvių vartotojų amžiaus pasiskirstymas apskrityse. Grafike atsiskleidžia keletas įdomių aspektų. Matome, kad Šiauliuose yra 49% jaunų patvirtintų vartotojų, bet tarp aktyvių vartotojų jie sudaro tik 10% – beveik 5 kartus mažesnę procentinę dalį. Alytuje ir Marijampolėje, kur pensinio amžiaus skaitytojai sudaro atitinkamai 58% ir 48% procentus, tarp aktyvių vartotojų jie siekia 48% Alytuje ir net 64% Marijampolėje. Įvairūs skirtumai pasireiškia ir kitose apskrityse. Šie skaičiai parodo, jog skirtingose apskrityse ne tik pritraukiami skirtingo amžiaus skaitytojų grupės, bet ir ne vienodai įtraukiami į aktyvų ELVIS naudojimą. Šie duomenys leidžia tiksliau įvardinti, kurios amžiaus grupės yra mažiau aktyvios skirtingose vietovėse ir atitinkamai adaptuoti ELVIS sklaidos bei prieinamumo strategiją.



38 pav. Vartotojų aktyvumas didžiuosiuose miestuose pagal amžiaus grupes

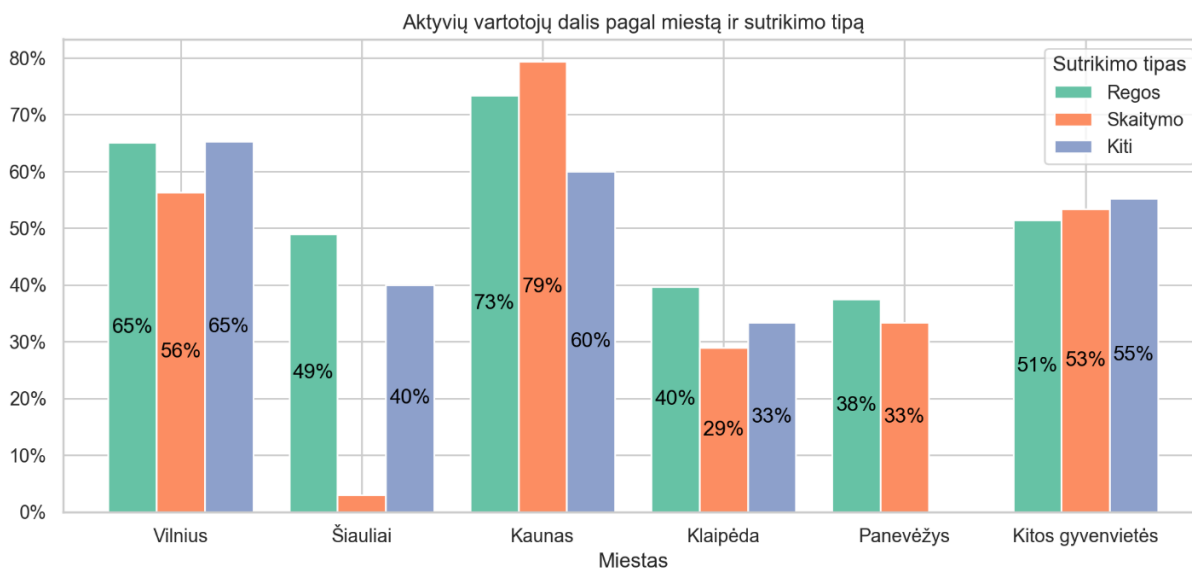
Žvelgiant į aktyvumo statistiką tarp amžiaus grupių miestų lygmenyje, matomi panašūs skirtumai. Labiausiai išsiskiria Šiauliai, kur jaunų vartotojų aktyvumas siekia tik 4%. Priešingai, itin didelis aktyvumas matomas Kaune, kur jaunų ir darbingo amžiaus vartotojų aktyvumas yra 71 ir 82 procentai. Klaipėdoje ir Panevėžyje aktyvumas santykinai mažesnis nei kitose gyvenvietėse ir yra panašus tarp skirtingų amžiaus grupių (nuo 33% iki 43%). Vilniuje aktyviausi yra darbingo amžiaus vartotojai (73%), o kitose amžiaus grupės yra apie 56-57% aktyvių vartotojų. Kitose gyvenvietėse tarp jaunų vartotojų aktyvūs yra 54%, tarp darbingo amžiaus – 61%, o pensinio – 44%. Visos gyvenvietėse aktyviausia yra darbingo amžiaus grupė.

### 3.4.5. Aktyvumas ir sutrikimai



39 pav. Aktyvių vartotojų dalis pagal negalios tipą

Aktyvumo skirtumai matomi ir žvelgiant į vartotojus per sutrikimo tipus. Labiausiai aktyvūs yra regos sutrikimus turintys vartotojai (56%), mažiausiai – skaitymo (41%). Tarp fizinius ir kitus sutrikimus turinčių vartotojų 54% yra aktyvūs. Kaip minėta anksčiau, skaitymo sutrikimus turintys vartotojai sudaro didžiąją dalį visų patvirtintų jaunų vartotojų, tad šių dviejų grupių aktyvumo statistika yra ganėtinai panaši.



40 pav. Aktyvių vartotojų dalis pagal miestą ir sutrikimo tipą

Žvelgiant į aktyvių vartotojų dalį pagal miestą ir sutrikimo tipą atsiskleidžia panašūs skirtumai, kaip ir aktyvių vartotojų dalyje pagal miestą ir amžiaus grupes (38 pav. 38 pav.). Čia itin išsiskiria šiauliuose gyvenantys skaitymo sutrikimus turintys vartotojai, kurių aktyvumas nesiekia net 3%. Klaipėdoje, Panevėžyje ir Vilniuje skaitymo sutrikimus turinčių vartotojų aktyvumas (29%, 33% ir 56%) yra šiek tiek mažesnis nei

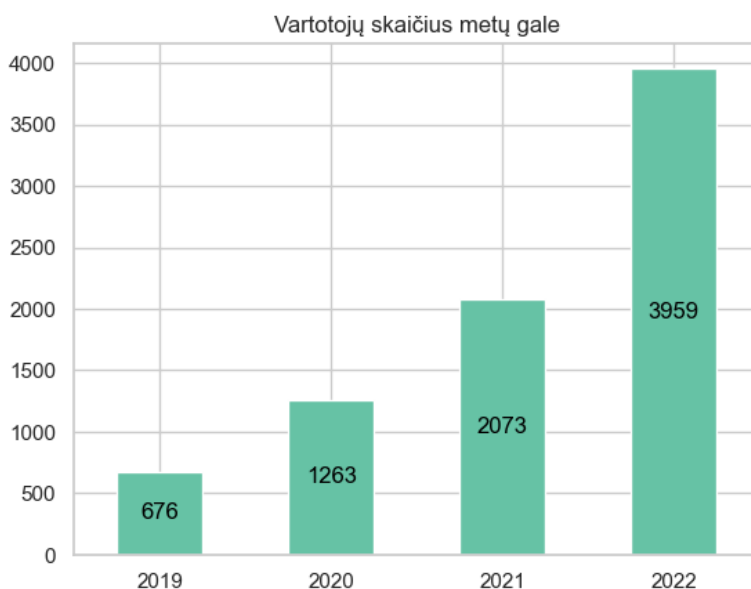


regos sutrikimus turinčių vartotojų (40%, 38% ir 65%) bei kitų sutrikimo tipų. Tuo tarpu Kaune skaitymo sutrikimus turinčių vartotojų aktyvumas yra didžiausias (net 79%), regos ir kitus sutrikimus turinčių vartotojų aktyvumas taip pat didelis (73% ir 60%). Kitose gyvenvietėse skirtingų sutrikimo tipų aktyvumas gana panašus (regos – 51%, skaitymo – 53%, kiti – 55%).

## 3.5. Auditorijos augimas ir kaita

Šiame skyriuje apžvelgiame ELVIS vartotojų kaitą nuo ELVIS veikimo pradžios (2012 m.) iki tyrimo pabaigos laikotarpio, atsižvelgdami į ELVIS modernizavimo pabaigą 2021 metų rugsėjo mėnesį.

### 3.5.1. Bendras augimas<sup>15</sup>



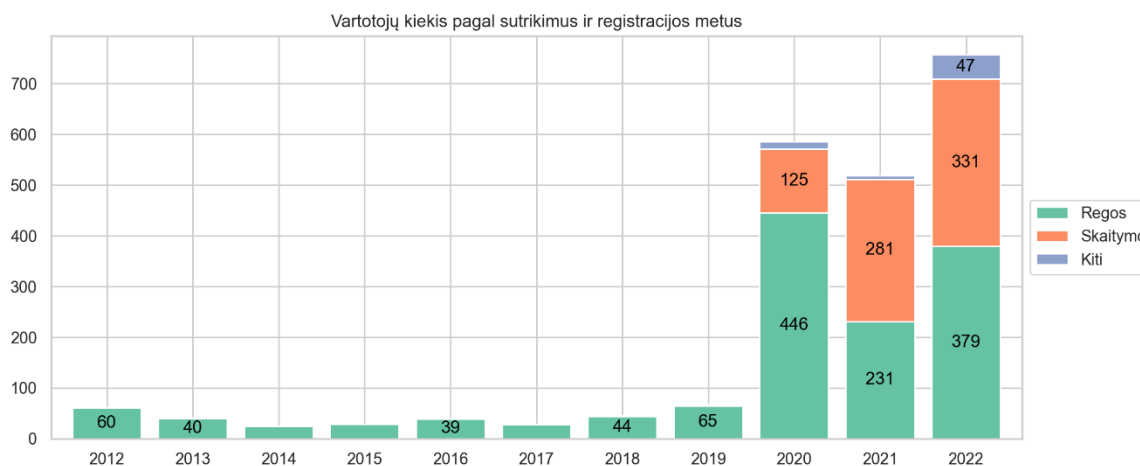
41 pav. ELVIS vartotojų skaičius metų gale

Nors ELVIS veikia nuo 2012 metų, tačiau vartotojų augimas iki 2020 metų buvo sąlyginai lėtas. 2019 metų pabaigoje egzistavo 676 vartotojai, kas atitinka vidutinį 85 vartotojų augimą per metus (nuo 2012 iki 2019 metų imtinai). Nuo 2020 metų matomas reikšmingas vartotojų augimo pokytis. Per 2020 metus vartotojų skaičius padvigubėjo iki 1263. Šie pokyčiai buvo sąlygoti naujos LAB politikos bei padidėjusio poreikio nuotolinėms / virtualioms paslaugoms dėl COVID-19 pandemijos pasekmių. Pandemijos metu vartotojų patvirtinimui buvo leidžiama pateikti tik sąžiningumo deklaracijas, kas paskatino dar didesnį registracijų kiekį. 2021 metais ELVIS augimas tęsėsi, buvo paleista nauja ELVIS versija ir per metus vartotojų skaičius išaugo iki 2073 vartotojų. Viso per 2021 metus užsiregistravo 795 vartotojai (519 patvirtintų). 2022 metais stebimas itin spartus vartotojų augimas – iki gruodžio mėnesio užsiregistravo 2123 vartotojų (757 patvirtintų). Verta atkreipti dėmesį, jog nors 2022 m. bendras registracijų skaičius išaugo beveik tris kartus palyginus su 2021 m., naujų patvirtintų vartotojų skaičius išaugo santykinai mažiau (46%). Viso tyrimo periodo gale

<sup>15</sup> Šiame skyriuje naudojami duomenys iki 2022 metų paremti ankstesnių metų LAB ataskaitomis.

(2022 m. gruodžio 1 d.) buvo 3959 (2197 patvirtintų) vartotojų. Šiam augimui stiprią įtaką turėjo tiek atnaujinta ELVIS versija, tiek paskutinius kelis metus LAB vykdomas aktyvus naujų auditorijų įtraukimas.

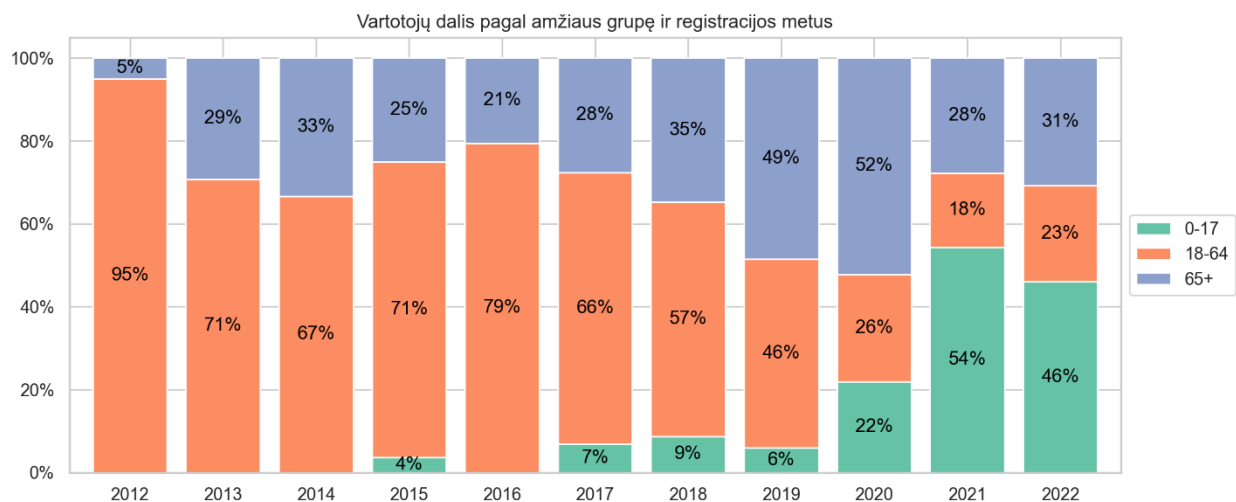
### 3.5.2. Auditorijos pokyčiai: sutrikimai



42 pav. Vartotojų kiekis pagal sutrikimus ir registracijos metus

Beveik visi iki 2020 metų visi prisiregistravę ELVIS vartotojai turi regos negalią. Nuo 2020 m. matomi staigūs pasikeitimai. Kaip jau minėta aukščiau, staigiai išaugo bendras patvirtintų vartotojų skaičius. Taip pat atsiranda vartotojai, turintys skaitymo sutrikimus. Tarp 2020 metais prisiregistravusių jų yra 156, 2021 m. – 281, 2022 m. – 331. Išauga ir regos sutrikimus turinčių vartotojų registracijų skaičius: 2020 m. jų yra 446, 2021 m. – 231, 2022 m. – 379. Kitus sutrikimus turintys vartotojai sudaro nežymią (<3%) dalį. Tarp 2020-2022 metais prisiregistravusių ELVIS vartotojų, net 40% yra su skaitymo sutrikimais. Šis staigus pokytis indikuoja, jog LAB vykdoma naujų auditorijų įtraukimo strategija veikia itin efektyviai. Paskutinių metų tendencija bei anksčiau minėti užsienio bibliotekų pavyzdžiai (žr. 3.3.1) rodo, jog greičiausiai ateityje skaitymo sutrikimus turintys vartotojai sudarys vis didesnę dalį ELVIS vartotojų.

### 3.5.3. Auditorijos pokyčiai: amžius



43 pav. Vartotojų dalis pagal amžiaus grupę ir registracijos metus

Žvelgiant į amžiaus pasiskirstymo pokyčius pagal vartotojų registracijos metus, atspindi pokyčiai susiję su (naujų) vartotojų sutrikimų tipais. Iki 2020 metų vaikų (0-17 m.) registracijos sudarė ne daugiau nei 10%. 2020 metais jos jau sudarė 22%, 2021 – 54%, 2022 – 46%. Šie pokyčiai atitinka skaitymo sutrikimų turinčių vartotojų grupės augimą, kurią daugiausiai sudaro jauno amžiaus skaitytojai. Atitinkamai, nuo 2021 ryškiai sumažėja vyresnio amžiaus vartotojų dalis: 2019-tais ir 2020-tais jų buvo 49% ir 52%, o 2021-ais ir 2022-ais jau tik 28% ir 31%.

## 4. IŠVADOS

### 4.1. Empirinės analizės apibendrinimas

Tyrimo eigoje išryškėjo keletas pagrindinių aspektų, kurie apžvelgiami žemiau.

#### Vartotojų profiliai

**Patvirtinti vartotojai:** sudaroma visų registruotų vartotojų dalis – 55%, medianinis amžius – 48 m., vyrų – 50%, didmiesčių gyventojų – 70%, aktyvių vartotojų – 51%;

**Vartotojai su regos sutrikimais:** sudaroma patvirtintų vartotojų dalis – 63%, medianinis amžius – 68 m., vyrų – 41%, didmiesčių gyventojų – 56%, , aktyvių vartotojų – 56%;

**Vartotojai su skaitymo sutrikimais:** sudaroma patvirtintų vartotojų dalis – 34%, medianinis amžius – 12 m., vyrų – 68%, didmiesčių gyventojų – 84%, aktyvių vartotojų – 40%;

**Vartotojai su kitais sutrikimais:** sudaroma patvirtintų vartotojų dalis – 3%, medianinis amžius – 46 m., vyrų – 44%, didmiesčių gyventojų – 61%, aktyvių vartotojų – 53%.

#### Augimas

Paskutinius 3 metus ELVIS sparčiai auga. Nuo 2020 metų pradžios iki tyrimo pabaigos (2022 m. gruodžio 1) vartotojų skaičius išaugo beveik 6 kartus. Šis augimas stebimas tiek naujose auditorijose (vartotojai su skaitymo sutrikimais), tiek jau anksčiau egzistavusiose (vartotojai su regos sutrikimais). Palyginus su 2021 m., per 2022 metus prisiregistravo beveik 3 kartus daugiau naujų vartotojų bei 46% daugiau naujų patvirtintų vartotojų. Visa tai atspindi sėkmingą LAB darbą vykdant ELVIS sklaidą ir plečiant prieinamumą skirtingoms auditorijoms. Besitęsiantis darbas su auditorijų įtrauktimi ir užsienio bibliotekų pavyzdžiai rodo, jog skaitymo sutrikimus turinčių vartotojų dalis ateityje turėtų dar labiau augti ir plėstis, todėl numatomas ir tolimesnis spartus ELVIS augimas.

#### Skaitymo sutrikimai ir auditorijos kaita

Nuo 2020 metų ELVIS atsirado nauja vartotojų grupė – žmonės su skaitymo sutrikimais. Šiandien jie sudaro trečdalį (34%) visų patvirtintų ELVIS vartotojų. Šią grupę daugiausiai (92%) sudaro vaikai (0-17 m.) ir ji yra stipriai išbalansuota pagal lytis (berniukų daugiau negu dvigubai daugiau – 68%, mergaičių – 32%). Dėl šios auditorijos atsiradimo stebimas ir ryškus ELVIS vartotojų amžiaus vidurkio mažėjimas. Nepaisant to, pensinio amžiaus vartotojai išlieka didžiausia vartotojų grupe pagal amžių (35%). Numatomas tolimesnis skaitymo sutrikimus turinčių vartotojų dalies augimas šią dalį ko gero mažins vis labiau ir ELVIS vartotojų vidutinis amžius vis jaunės, kaip ir kitose specialiosiose užsienio bibliotekose.

#### Vartotojų aktyvumas

Jaunesnio (iki 17 m.) ir pensinio (virš 65 m.) amžiaus vartotojai yra mažiau aktyvūs (atitinkamai 40% ir 49% aktyvumas), lyginant su darbingo amžiaus (18-64 m.) vartotojais (64% aktyvumas). Aktyvumas pagal sutrikimo tipus apžvelgtas aukščiau šiame skyriuje (žr. 4.1., „Vartotojų profiliai“), labiausiai aktyvūs yra regos

sutrikimus turintys vartotojai, mažiausiai – skaitymo sutrikimus turintieji. Ryškūs aktyvumo skirtumai matomi ir tarp skirtingų apskričių bei miestų.

### **Vietovių skirtumai**

Vietovių ypatumus apibendrinti itin sudėtinga, kadangi skirtingose vietovėse pasireiškia unikalios vartotojų pasiskirstymo tendencijos. Vienas iš bendrai pastebimų aspektų yra tai, jog skaitymo sutrikimus turintys vartotojai daugiausiai yra didmiesčių gyventojai ir todėl jų dalis šiuose miestuose sąlyginai didesnė. Tačiau šią statistiką dalinai iškreipia pavieniai miestai, turintys labai daug vartotojų su skaitymo sutrikimais (pvz., Šiauliai) bei duomenų nekonkretumas vartotojų anketose, tam tikrais atvejais neleidžiantis atskirti apskrities nuo miesto. Didmiesčiuose matomas santykinai jaunesnis vartotojų amžius nei mažosiose gyvenvietėse. Skirtingose vietovėse taip pat pasireiškia stipriai nevienodas vartotojų aktyvumas bei sutrikimų tipų pasiskirstymas. Mažosiose Lietuvos apskrityse (Marijampolė, Alytus, Telšiai, Utena, Tauragė) yra santykinai mažesnė ELVIS vartotojų dalis palyginus su Lietuvos gyventojų pasiskirstymu.

### **Užsienio gyventojai**

Mažiau nei 1% patvirtintų ELVIS vartotojų nurodo gyvenantys užsienyje, nors Migracijos departamento duomenys<sup>16</sup> rodo, jog beveik 500 tūkstančių (apie 18%) Lietuvos piliečių gyvena užsienyje. Lietuviškai kalbančios diasporos bendruomenės, tikėtina, yra dar didesnės. ELVIS prieiga nėra apribota geografiškai, todėl užsienio gyventojai sudaro didžiulę auditoriją potencialių vartotojų, kurie šiuo metu nesinaudoja ELVIS paslaugomis.

## **4.2. Rekomendacijos**

### **Duomenų struktūravimas**

Tyrimo metu išryškėjo keletas problemų, susijusių su ELVIS vartotojų duomenų kaupimu ir struktūravimu. Pirma, tiesiogiai nėra prieinama informacija apie vartotojo sutrikimo tipą, dėl ko buvo reikalinga šią informaciją tyrimui peržiūrėti ir surinkti rankiniu būdu. Antra, vartotojų gyvenamai vietai yra naudojamas tik vienas įvesties laukas (skirtas adresui), kuriame ne visada yra įvedamas pilnas vartotojo adresas, dėl ko tenka papildomai apdoroti duomenis apie gyvenamąją vietą ir atsiranda informacijos netikslumų. Rekomenduojama pridėti naujus registracijos laukus, skirtus kaupti informaciją apie vartotojų sutrikimo tipus, gyvenamąjį rajoną bei miestą arba gyvenvietę, kurie padėtų ateityje paprasčiau ir sistematiškiau dirbti su šiais duomenimis.

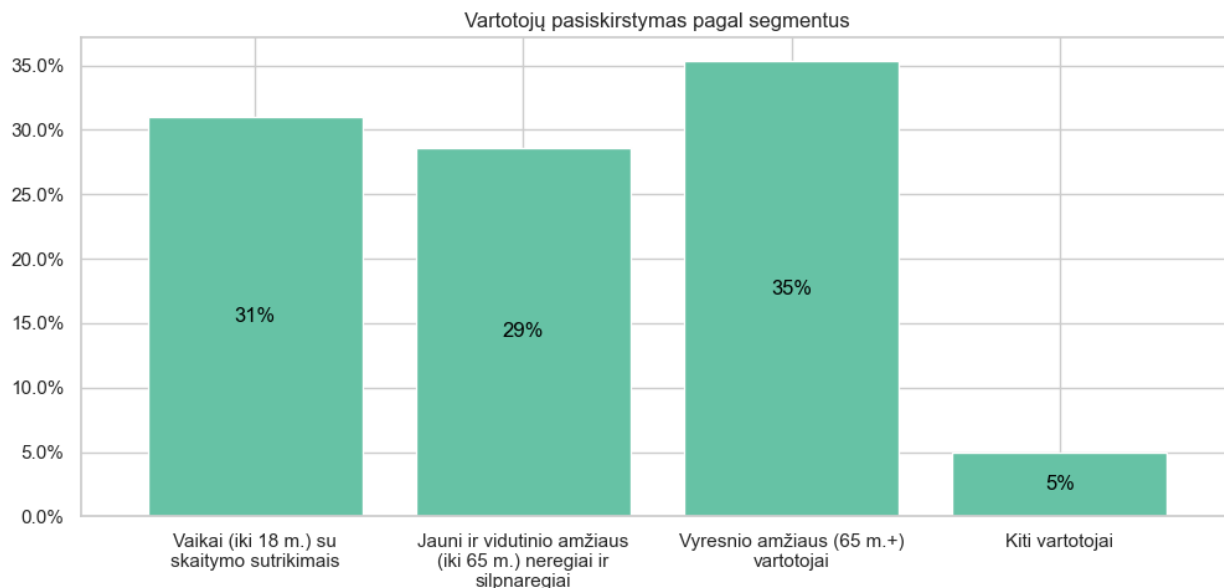
### **Vartotojų segmentavimas**

Siekiant supaprastinti analizės procesą ir glausčiau pateikti rezultatus, ateities tyrimuose būtų itin naudinga apsibrėžti esminius vartotojų segmentus. Tai leistų lengviau palyginti duomenis tarp skirtingų laikotarpių ir tyrimų, tiesiogiai kalbant apie abstrakčias vartotojų grupes, o ne pavienius demografinius ar kitus parametrus. Renkantis segmentavimo parametrus, reikia atsižvelgti į keletą aspektų. Tyrimo duomenys rodo, jog vietovių skirtumai yra pernelyg netolygūs, jog būtų galima remtis gyvenamosios vietos kategorijomis segmentavimo tikslais. Lyties skirtumai, nors ir turi aiškų tendencingumą tarp amžiaus grupių, nėra

---

<sup>16</sup> Migracijos departamento 2018 metų metraštis: [https://migracija.lrv.lt/uploads/migracija/documents/files/Migracijos%20metra%C5%A1%C4%8Diai/MIGRACIJOS%20METRA%C5%A0TIS\\_2018.pdf](https://migracija.lrv.lt/uploads/migracija/documents/files/Migracijos%20metra%C5%A1%C4%8Diai/MIGRACIJOS%20METRA%C5%A0TIS_2018.pdf)

labai aktualūs ELVIS teikiamoms paslaugoms. Tuo tarpu amžius ir sutrikimo tipas yra itin svarbūs, nes iš dalies apibrėžia tiek vartotojo interesus ir poreikius, tiek galimybes naudotis skirtingo tipo leidiniais bei technologijomis. Remiantis šiais pastebėjimais, rekomenduojamas vartotojų segmentavimas pagal amžiaus grupes ir sutrikimų tipus. Šiai dienai, vartotojų segmentavimas galėtų atrodyti šitaip:



44 pav. Vartotojų segmentavimo pavyzdys

- A. Vaikai (0-17 m.) su skaitymo sutrikimais – 31% patvirtintų vartotojų;
- B. Jauni ir vidutinio amžiaus (0-64 m.) neregiai ir silpnaregiai – 29% patvirtintų vartotojų;
- C. Vyresnio amžiaus (65+ m.) vartotojai – 35% patvirtintų vartotojų;
- D. Kiti vartotojai<sup>17</sup> – 5%.

Šis segmentavimas paremtas tyrimo įžvalga, jog tarp skaitymo sutrikimus turinčių vartotojų didžioji dalis (92%) yra vaikai bei prielaida, jog vyresnio amžiaus vartotojai turi bendrus interesus ir susiduria su panašaus tipo technologiniais iššūkiais, nepriklausomai nuo turimų sutrikimų. Be to, tarp vyresnio amžiaus vartotojų 97% turi regos sutrikimus, todėl tai yra labai homogeniška grupė. Šio segmentavimo privalumas, jog segmentai A, B ir C yra daugmaž panašaus dydžio bei lengvai įvardijami. Žinoma, tai nėra universalus segmentavimas ir keičiantis ELVIS vartotojų auditorijai, turėtų būti skaidomas į smulkesnes grupes arba perskirstomas, tačiau tai galėtų būti vertingas įrankis analizuojant ELVIS veiklą, viešinant virtualios bibliotekos paslaugas ir priimant sprendimus ateityje.

### Įtraukties iniciatyvų palaikymas

Paskutinių trijų metų statistika indikuoja, jog LAB ir ELVIS vykdomos įtraukties programos, susijusios su disleksija bei kitomis tikslinėmis auditorijomis, yra veiksmingos ir pritraukia didelius naujų vartotojų srautus. Rekomenduojama tęsti šias veiklas bei toliau užsiimti visuomenės švietimu apie skaitymo negalią ir jos tipus, garsines knygas bei įtraukiąją leidybą, bandant pasiekti tiek specifines auditorijas, tiek plačiąją visuomenę. Ypač svarbu tęsti partnerystes su įvairiomis institucijomis, kurios dirba su tikslinėmis grupėmis

<sup>17</sup> Šią grupę sudaro vaikai (0-17 m.) su kitais sutrikimais ir darbingo (18-64 m.) amžiaus vartotojai su disleksija arba kitais sutrikimais.

ir gali potencialus vartotojus nukreipti į ELVIS (globos namai, pedagoginės psichologinės tarnybos, mokyklos, NVO, vyresnio amžiaus žmonių asociacijos ir kt.).

### **Vartotojų poreikių analizė**

Stebima intensyvi bibliotekos auditorijų transformacija, ryškėja naujas disleksiją bei kitus skaitymo sutrikimus turinčių vartotojų segmentas, dėl ko keičiasi vartotojų amžius bei atsiranda nauji vartotojų interesai ir poreikiai. Būtina tinkamai išanalizuoti, suprasti ir atsižvelgti į šiuos naujus poreikius. Bibliotekos darbuotojai yra sukaupę ilgametę darbo patirtį su silpnaregiais ir neregiais, tačiau mažiau susipažinę su skaitymo sunkumus patiriančiais vartotojais. Siūloma atlikti šio naujo segmento interesų bei poreikių analizę ir remiantis ja adaptuoti bibliotekos veiklos strategijas, ypač vartotojų aptarnavimo, informacinių išteklių ir leidybos srityje.

### **Auditorijų dialogas**

Lietuvos audiosensorinė biblioteka yra viena iš kampanijos „Biblioteka visiems“<sup>18</sup> vykdytojų ir siekia užtikrinti paslaugų prieinamumą visų poreikių vartotojams. Besikeičianti ELVIS auditorija reikalauja derinti skirtingų auditorijų poreikius, kurie nebūtinai sutampa. Siūloma vykdyti įvairius projektus bei renginius, skirtus dialogo tarp senosios (neregijų ir silpnaregių) bei naujosios (skaitymo sutrikimų turinčios) ELVIS auditorijos vystymui, skatinant abipusį supratimą ir bendro bibliotekos tikslo matymą. Bibliotekos darbuotojams taip pat būtina išgirsti skirtingų vartotojų grupių perspektyvas, siekiant susidaryti bendrą vaizdą apie jų poreikius ir didinti prieinamumą visiems.

### **Vartotojų balsas ir matomumas**

Vienas iš šio tyrimo trūkumų yra tai, jog statistiniai duomenys neatsikleidžia vartotojų nuomonės ir nesuteikia jiems galimybės pasisakyti. Rekomenduojama, naudojantis įvairiais metodais apie skirtingas vartotojų grupes ir segmentus, papildyti kiekybinius tyrimo duomenis kokybiniais metodais. Tai galima pasiekti vykdant vartotojų apklausas, interviu bei ELVIS naudojimo stebėseną – tai leistų detaliau pažinti individualius ELVIS vartotojų profilius ir suteikti vartotojams balsą.

### **Partnerystė su diasporos bendruomenėmis**

ELVIS turi itin mažai vartotojų, kurie gyvena užsienyje. Rekomenduojama ieškoti bendradarbiavimo taškų su diasporos bendruomenėmis, kas padėtų vykdyti sklaidą apie ELVIS tarp lietuviškai kalbančių užsieniečių ir emigrantų. Partnerystė galėtų būti vystoma per kultūrines bei pedagogines institucijas, bendradarbiaujant su Lietuvos ambasadamis ir diasporos bendruomenių atstovais.

### **Regioninis dėmesys ir įtrauktis**

Tyrimo duomenys rodo, jog egzistuoja dideli aktyvumo, amžiaus, sutrikimų bei kitų aspektų skirtumai tarp vartotojų gyvenančių skirtingose apskrityse, miestuose bei gyvenvietės tipuose. Vartotojų pasiskirstymas atspindi istorinius LAB padalinius didžiuosiuose miestuose, todėl reikia daugiau dėmesio (per sklaidą, bendradarbiavimą, mokymus) skirti apskritims bei regionams, labiau nutolusiems nuo Vilniaus, Kauno, Klaipėdos, Šiaulių ar Panevėžio. Apskričių skirtumai taip pat indikuoja, jog ne vienodai pasiekiamos skirtingos amžiaus bei sutrikimų tipų grupės, tad kiekvienam LAB padalinii verta pasigilinti į savo regiono specifiką, pabandyti suprasti skirtumų priežastis bei adaptuoti ateinančių metų sklaidos ir veiklos strategijas pagal statistinius duomenis. Galiausiai, mažesnio aktyvumo segmentai (skirtingos amžiaus grupės bei

---

<sup>18</sup> <https://www.bibliotekavisiems.lt/>

sutrikimų tipai) indikuoja apie vartotojų grupes, kurios galėtų naudotis ELVIS paslaugomis, bet dėl tam tikrų priežasčių to nedaro. Rekomenduojama LAB padaliniam pasidomėti, kodėl specifinės amžiaus ar sutrikimo grupės yra labiau ar mažiau aktyvios jų regionuose bei paieškoti priemonių, kurios padėtų padidinti jų aktyvumą naudojantis ELVIS.

### **Aktyvumo skirtumai ir analizė**

Aktyvumo skirtumai pasireiškia ne tik tarp skirtingų vietovių, bet ir tarp skirtingų amžiaus grupių bei sutrikimų tipų. Būtų naudinga išanalizuoti pagrindines priežastis, kodėl specifinės vartotojų grupės yra mažiau aktyvios. Tai leistų suprasti, kokie šių vartotojų poreikiai nėra patenkinami ir ką galima pakeisti siūlomose ELVIS paslaugose, esamam leidinių fonde ir techniniuose aspektuose, norint užtikrinti aktualumą ir prieinamumą skirtingiems vartotojams. Tokia analizė galėtų būti suderinta su anksčiau minėtais kokybinio pobūdžio tolimesniais tyrimais, skirtais atskleisti vartotojų grupių poreikius ir interesus.



# ŠALTINIAI

## Mokslinė literatūra

- Arnett, Anne B., Bruce F. Pennington, Robin L. Peterson, Erik G. Willcutt, John C. DeFries, ir Richard K. Olson. „Explaining the Sex Difference in Dyslexia“. *Journal of child psychology and psychiatry, and allied disciplines* 58, nr. 6 (2017 m. birželio): 719–27. <https://doi.org/10.1111/jcpp.12691>.
- Elliott, Julian G. „It’s Time to Be Scientific About Dyslexia“. *Reading Research Quarterly* 55, nr. S1 (2020 m.): S61–75. <https://doi.org/10.1002/rrq.333>.
- Harpur, Paul. *Discrimination, Copyright and Equality: Opening the e-Book for the Print-Disabled*. Cambridge University Press, 2017.
- Hawke, Jesse L., Richard K. Olson, Erik G. Willcutt, Sally J. Wadsworth, ir John C. DeFries. „Gender ratios for reading difficulties“. *Dyslexia (Chichester, England)* 15, nr. 3 (2009 m. rugpjūčio): 239–42. <https://doi.org/10.1002/dys.389>.
- Hurst, Ellen Burns. *Passing as literate: gender, dyslexia, and the shaping of identities*. Georgia State University, 2010.
- Miles, T. R., M. N. Haslum, ir T. J. Wheeler. „Gender Ratio in Dyslexia“. *Annals of Dyslexia* 48, nr. 1 (1998 m. gruodžio 1 d.): 27–55. <https://doi.org/10.1007/s11881-998-0003-8>.
- Parčiauskaitė, Vykinta. „Kodėl berniukams dažniau nustatomas disleksijos sutrikimas?“ *Tinklaraštis apie skaitymo sutrikimus. Lietuvos aklujų biblioteka* (blog), 2020 m. <http://disleksija.labiblioteka.lt/2020/11/04/kodel-berniukai-dazniau-turi-disleksijos-sutrikima/>.
- Shaywitz, Sally E., Bennett A. Shaywitz, Jack M. Fletcher, ir Michael D. Escobar. „Prevalence of Reading Disability in Boys and Girls: Results of the Connecticut Longitudinal Study“. *JAMA* 264, nr. 8 (1990 m. rugpjūčio 22 d.): 998–1002. <https://doi.org/10.1001/jama.1990.03450080084036>.

## Kiti šaltiniai

Eurostat Harmonised European Time Use Surveys (HETUS) 2010:

<https://ec.europa.eu/eurostat/web/time-use-surveys/overview>

Lietuvos aklujų bibliotekos veiklos ataskaitos visuomenei, 2019, 2020, 2021 metai:

<https://labiblioteka.lt/apie-mus/veikla/bibliotekos-veiklos-dokumentai/544>

Lietuvos leidybos statistika 2019-2021 metais:

<https://www.lnb.lt/leidejams/lietuvos-leidybos-statistika>

Luisterpunt 2021 metų ataskaita:

[https://www.luisterpuntbibliotheek.be/sites/default/files/2022-05/20220324\\_Voortgangsrapport\\_LP\\_2021\\_2022.pdf](https://www.luisterpuntbibliotheek.be/sites/default/files/2022-05/20220324_Voortgangsrapport_LP_2021_2022.pdf)

Migracijos departamento 2018 metų metraštis:

[https://migracija.lrv.lt/uploads/migracija/documents/files/Migracijos%20metra%C5%A1%C4%8Diai/MIGRACIJOS%20METRA%C5%A0TIS\\_2018.pdf](https://migracija.lrv.lt/uploads/migracija/documents/files/Migracijos%20metra%C5%A1%C4%8Diai/MIGRACIJOS%20METRA%C5%A0TIS_2018.pdf)

Nota vartotojų statistika (peržiūrėta 2022-12-05):

<https://nota.dk/om/nota-i-tal>

Nuolatinių gyventojų skaičius liepos 1 d., 2022, Lietuvos statistikos departamentas:

<https://osp.stat.gov.lt/lt/statistiniu-rodikliu-analize?hash=12281496-bf90-48e1-a846-9ee85f863265>

Nuolatinių gyventojų skaičius pagal lytį ir amžių metų pradžioje, 2022, Lietuvos statistikos departamentas:

<https://osp.stat.gov.lt/statistiniu-rodikliu-analize?hash=e47f952b-9db1-4c79-b040-8fa89305bc92#/>

Grafikų duomenys (dokumento lapai atitinka paveikslų numeraciją):

<https://labiblioteka.lt/data/public/uploads/2023/01/elvis-tyrimo-duomenys-2022.xlsx>

## PAVEIKSLŲ SĄRAŠAS

1 pav. Visų ir patvirtintų ELVIS vartotojų skaičius.....	9
2 pav. Vartotojų skaičius pagal amžiaus grupes .....	10
3 pav. Vartotojų pasiskirstymas pagal amžiaus grupes .....	10
4 pav. ELVIS vartotojų ir Lietuvos gyventojų procentinis pasiskirstymas pagal amžiaus grupes.....	11
5 pav. Vid. laiko kiekis skiriamas skaitymui per dieną (normalizuotas, HETUS 2010 duomenys) .....	12
6 pav. Vartotojų skaičius pagal lytį.....	12
7 pav. ELVIS vartotojų skaičius pagal gyvenvietes .....	13
8 pav. Vartotojų pasiskirstymas pagal vietovės tipus .....	13
9 pav. ELVIS vartotojų ir Lietuvos gyventojų pasiskirstymas pagal gyvenvietės kategoriją.....	14
10 pav. 10 gyvenviečių su daugiausiai patvirtintų ELVIS vartotojų.....	15
11 pav. ELVIS vartotojų ir Lietuvos gyventojų pasiskirstymas pagal apskritis .....	15
12 pav. ELVIS vartotojų lyčių pasiskirstymas pagal amžiaus grupes.....	16
13 pav. Lietuvos gyventojų pasiskirstymas pagal amžiaus grupes .....	16
14 pav. ELVIS vartotojų amžiaus grupių pasiskirstymas pagal gyvenviečių grupes .....	17
15 pav. Amžiaus grupių pasiskirstymas tarp apskričių.....	17
16 pav. Vartotojų kiekis pagal sutrikimų tipus.....	18
17 pav. Luisterpunt (Belgija): Vartotojų pasiskirstymas pagal sutrikimo tipą (2021 m.).....	19
18 pav. Nota (Danija): Vartotojų pasiskirstymas pagal sutrikimo tipą (2022 m.).....	19
19 pav. Vartotojų sutrikimo tipo pasiskirstymas pagal amžių .....	20
20 pav. Amžiaus grupių pasiskirstymas pagal sutrikimo tipus.....	20
21 pav. Vartotojų kiekis pagal amžiaus grupę ir sutrikimo tipą.....	21
22 pav. Nota (Danija): Vartotojų skaičius pagal sutrikimų tipus ir amžiaus grupes.....	21
23 pav. Nota (Danija): Disleksiją turinčių vartotojų skaičius pagal amžiaus grupes .....	22
24 pav. Nota (Danija): Regos sutrikimus turinčių vartotojų skaičius pagal amžiaus grupes.....	22
25 pav. Lyčių pasiskirstymas pagal sutrikimo tipą .....	23

26 pav. Vartotojų skaičius pagal amžiaus grupes ir sutrikimą .....	24
27 pav. Sutrikimo tipo pasiskirstymas pagal gyvenvietes kategoriją .....	25
28 pav. Sutrikimo tipų pasiskirstymas pagal apskritis .....	25
29 pav. Vartotojų dalis, kurie klausėsi N ar mažiau skirtingų dienų .....	26
30 pav. Vartotojų dalis, kurie perskaitė N ar mažiau leidinių .....	27
31 pav. Vartotojų dalis, kuri buvo aktyvi prieš N ar mažiau dienų .....	27
32 pav. Aktyvių ir neaktyvių vartotojų skaičius.....	27
33 pav. Perklausų ir naudotų leidinių kiekis pagal aktyvius ir neaktyvius vartotojus.....	28
34 pav. Aktyvių ELVIS vartotojų dalis pagal apskritį .....	29
35 pav. Aktyvių ELVIS vartotojų ir Lietuvos gyventojų pasiskirstymas pagal apskritis .....	29
36 pav. Aktyvių vartotojų dalis pagal amžiaus grupes .....	30
37 pav. Vartotojų amžiaus grupių pasiskirstymas pagal apskritį ir aktyvumą .....	30
38 pav. Vartotojų aktyvumas didžiuosiuose miestuose pagal amžiaus grupes .....	31
39 pav. Aktyvių vartotojų dalis pagal negalios tipą .....	32
40 pav. Aktyvių vartotojų dalis pagal miestą ir sutrikimo tipą.....	32
41 pav. ELVIS vartotojų skaičius metų gale.....	33
42 pav. Vartotojų kiekis pagal sutrikimus ir registracijos metus .....	34
43 pav. Vartotojų dalis pagal amžiaus grupę ir registracijos metus .....	35
44 pav. Vartotojų segmentavimo pavyzdys.....	38